

Zpráva o systému Demus

Metodické centrum pro informační technologie v muzejnictví

Demus je vyvíjen v Moravském zemském muzeu od roku 1995, jde o aplikaci v databázovém prostředí MS Access vyžadující operační systém MS Windows.

Od roku 1995 mají muzea možnost pracovat s těmito verzemi systému:

1. verze DEMUS – MS Access 2.0, Windows 3.11 a vyšší
2. verze Demus99 – MS Access 97, Windows 95 a vyšší
3. verze Demus01 – MS Access 97, Windows 95 a vyšší
4. verze Demus10 – MS Access 2010, Windows7 a vyšší

Demus je realizován v podobě několika modulů, navzájem zcela nezávislých. Lze je rozdělit do tří kategorií:

1. Chronologická evidence (přírůstková kniha): Modul Evidence (EVI)
2. Systematická evidence (inventární záznamy): Pro jednotlivé muzejní obory jsou vytvořeny samostatné moduly: Výtvarné umění (VUM), Fotoarchiv (FOT), Botanika (BOT), Zoologie (ZOO), Entomologie (ENT), Geologie (GEO) (i pro sbírky paleontologické a mineralogické), Historie (HIS), Archeologie (ARL). Dalším samostatným modulem je univerzální Katalog (KAT), který je určen pro malá muzea s různorodými sbírkami a pro ty obory, pro něž dosud není specializovaný modul.
3. Konzervátorsko restaurátorská dokumentace (KRP)

Všechny zmíněné moduly obsahuje pouze Demus01. Součástí každé nové verze je i převod dat z předchozí verze Demusu.

Je zajištěna vzájemná výměna dat mezi modulem Evidence a každým z modulů „inventárních“, takže v modulu Evidence jsou k přírůstkové knize dostupné i všechny inventární záznamy a naopak v „inventárních“ modulech je dostupná přírůstková kniha. Výměna některých údajů mezi inventárními moduly a modulem KRP byla doplněna do Demus01 v rámci aktualizací akce „čistý stůl“ v roce 2007.

Hlavním důvodem vzniku verze Demus01 bylo vydání zákona č. 122/2000 Sb., o sbírkách. Ve srovnání s dříve platnými pravidly a zvyklostmi se zpřísnil režim přírůstkové knihy a uvolnil režim inventáře. Byl doplněn export do aplikace CESik pro Centrální evidenci sbírek, nově nařízenou zmíněným zákonem. Při té příležitosti byly zabudovány i některé další změny a vylepšení. Prostředí Access 97 bylo ponecháno proto, aby byl nový systém do provozu uveden co nejdříve a celkové pojetí systému se nezměnilo.

Nejnovější verze Demus10 vzniká jako náhradní řešení prodlužující životnost Demusu v situaci, kdy projekt nového Integrovaného systému správy sbírek (IS) byl zastaven.

CITeM v podstatě od počátku své existence (1. ledna 2005) jednalo s Odborem ochrany movitého kulturního dědictví, muzeí a galerií MK ČR (OMG) o perspektivním řešení správy sbírek. V roce 2005 byla na OMG předložena první studie o možnostech dalšího pokračování systému Demus, respektive vývoje systému nového, zohledňujícího nové technologie. Ze strany OMG bylo CITeM doporučeno hledat jiné zdroje financování než dotace ze státního rozpočtu. V roce 2006 CITeM zpracovalo projektovou žádost ke grantu financovaného z mechanismů EHP/Norsko pod názvem „Integrovaný systém správy muzejních sbírek“. Tato žádost nepostoupila do dalšího kola na MK ČR, protože byly upřednostněny projekty s vyšší prioritou. Další možnost financování se naskytl v roce 2009, kdy v rámci operačního programu LZZ byla vytvořena studie proveditelnosti a v únoru 2010 podána žádost projektu „Zavedení integrovaného systému správy sbírek“ (IS) do IOP. V květnu 2010 byl projekt schválen, ale v lednu 2011 byl na doporučení MK ČR ukončen.

S nástupem Windows 7 se databázové prostředí MS Access 97, pro Demus nezbytné, stává velmi problematickým (<http://www.citem.cz/2009/12/windows-7-a-demus/#more-1361>). Na nově zakoupených počítačích je práce v MS Access 97 podmíněna změnou módu Windows (XP mód), což je pro mnohé uživatele neakceptovatelné a potřeba řešení se stala akutní. CITEM navrhlo několik variant dalšího postupu. Finančně nejméně náročný byl převod Demus01 do nové verze Accessu bez jakékoli modernizace jeho pojetí. OMG v září 2011 doporučil tuto variantu upgradu Demus01 k realizaci, čím vzniká čtvrtá verze systému – Demus10. Tato verze systému pracuje s databází MS Access 2010 a byla odzkoušena pod operačním systémem Windows XP, Windows7 a Windows8.

Okamžitě po doporučení OMG byl zahájen převod modulů Katalog a Evidence. V červenci 2012 byly tyto moduly připraveny k distribuci. Současně byl započat převod modulů Fotoarchiv a Výtvarné umění, později modul Historie, převod těchto modulů je rovněž ukončen a jsou připraveny k distribuci. V roce 2013 je naplánován převod přírodovědných modulů (Botanika, Zoologie, Entomologie a Geologie). Převod modulů Archeologie a KRP zůstane pravděpodobně na rok 2014.

CITEM bylo při svém vzniku koncipováno jako metodické pracoviště a programátorská činnost byla utlumena. Pro převod Demusu vlastními silami bylo však nutno tento trend opět obrátit. Na místo metodika digitální dokumentace, který z CITEM odešel, byla přijata programátorka. Od dubna 2012 se převodu Demusu a jeho testování věnují dvě programátorky. Vzhledem k obsáhlosti Demusu a problematické kompatibilitě různých verzí produktů Microsoftu jsou však pokroky pomalé. Bylo by zapotřebí rozšířit okruh uživatelů Demusu, kteří budou s převedenou verzí jednotlivých modulů ve zkušební době pracovat. Tento způsob se osvědčil při přípravě předchozích verzí Demusu a je pro CITEM nenahraditelnou pomocí. Každý z uživatelů používá obvykle jinou verzi Windows nebo Office a případné rozdíly, které se projeví v době testování, lze opravit před spuštěním modulů do ostrého provozu. Některá muzea na výzvu CITEM reagovala a skutečně s Demusem po dohodnutou dobu pracovala. Dovolte za to všem poděkovat. Čím více uživatelů totiž převedený Demus odzkouší, tím méně zůstane neodhalených nedostatků. Proto jsou zájemci o pilotní testování převedených modulů vítáni, stačí se ohlásit mailem na citem@citem.cz.

V roce 2012, během převodu do Demus10, vydal Microsoft novou verzi operačního systému – Windows8. Byl to první test převedených modulů, všechny bez problémů v tomto systému fungují. Co se týče operačního systému, lze předpokládat, že i v další generaci Windows by Demus10 mohl pracovat, časově to lze odhadnout na dobu minimálně pěti let.

Zkušenosti z vývoje Demusu jsou pesimističtější v souvislosti s databázovým prostředím MS Access. Pro Demus10 byl zachován typ databáze .mdb. Je otázkou, zda bude podporován i budoucími verzemi Accessu.

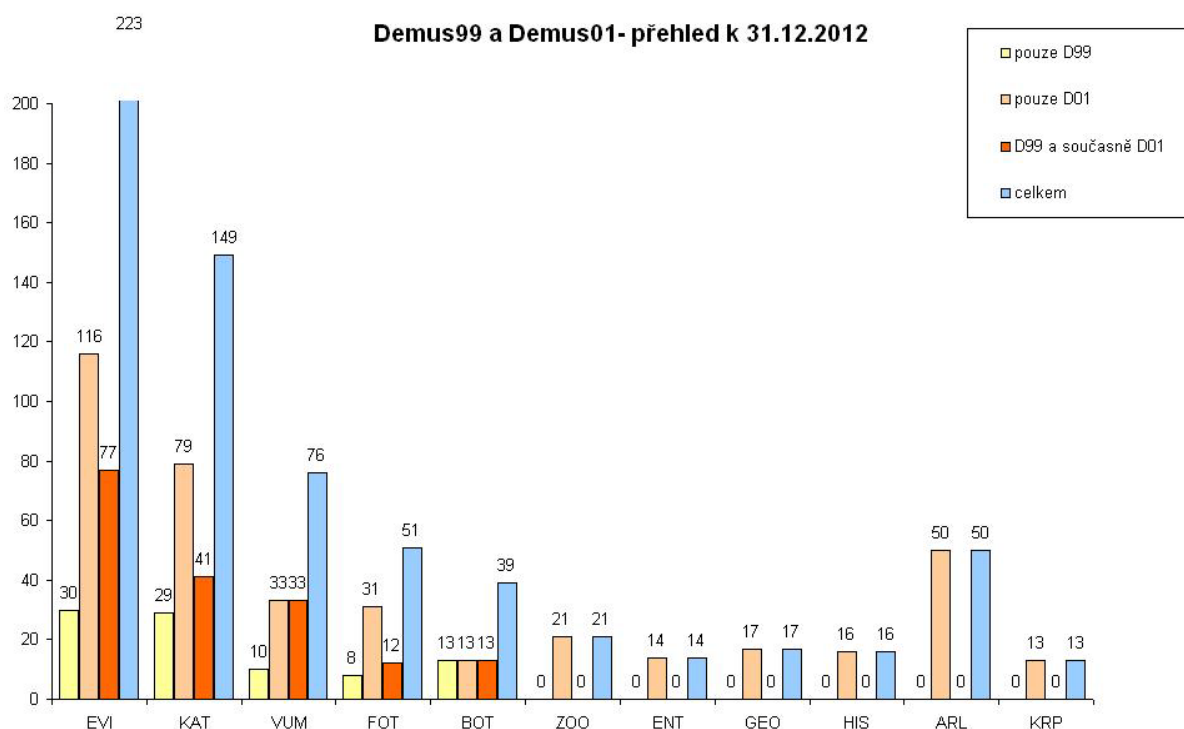
V březnu 2013 byl otestován Demus10 v nejnovější verzi - MS Access 2013. Tato verze sice podporuje formát .mdb, ale pouze ten, který byl vytvořen od verze MS Access 2002. I to je fakticky dobrá zpráva, protože jediným vážným problémem u převedených modulů tak zůstává import dat z předchozí verze. Protože se jedná o jednorázovou záležitost, pro ty instituce, které by nedisponovaly MS Access 2010, může první import dat provést CITEM. Vzhledem k těmto skutečnostem budou v zájmu jednotnosti do prostředí MS Access 2010 převedeny i ostatní moduly. Pro plán všech aktivit na převodu je počítáno s tím, že CITEM bude pracovat minimálně v tom složení, jaké má dosud.

Na modulu Demus10 Výtvarné umění proběhlo v CITEM testování s daty, které nejsou uloženy v MS Access, ale v databázi volně dostupné verze MS SQL Server. Testování prokázalo možnost využití MS SQL serveru pro síťové uložení dat, což by mimo jiné umožňovalo i současnou práci více uživatelů nad stejnou databází. Využití MS SQL databáze

však vyžaduje určité úpravy jak kódu programu, tak samotné databáze. Tyto úpravy byly zmapovány v rámci testování a jsou obsahem samostatného dokumentu. Plné nasazení zmíněné varianty Demus10 by vyžadovalo určitou programátorskou kapacitu navíc, u dosud nepřevedených modulů by mohly být tyto úpravy realizovány v rámci převodu do Demus10. Kromě toho instalace a nastavení MS SQL serveru vyžaduje odborné znalosti, především v době pilotního provozu by tím byl částečně vytižen minimálně jeden zaměstnanec. CITeM se pokusí v rámci svých možností jeden pilotní modul na datech MZM odzkoušet.

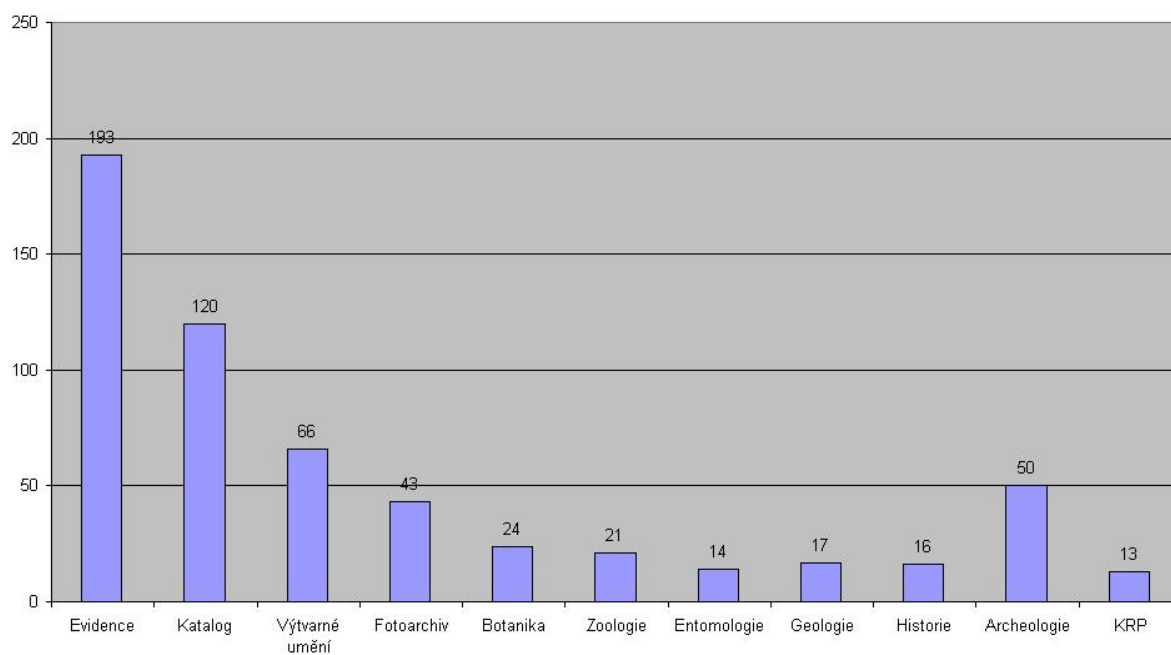
Vzhledem k počtu uživatelů dokumentačního systému Demus musí CITeM pokračovat v jeho podpoře a cítí zodpovědnost za jeho další vývoj. Licenci na Demus má v současnosti asi 200 institucí, zejména muzea, galerie a ústavy památkové péče (obr. 1). Nejrozšířenější je Demus01, konkrétně modul Katalog (kolem 120 muzeí) a Výtvarné umění (kolem 60 muzeí a galerií), celkový přehled je na obr. 2. Podle průzkumu z roku 2010 je v muzeích používán nejen Demus01, ale mnohde i Demus99, proto moduly Demus10 počítají i s importem dat z této verze. Ačkoli je modul Demus10 Katalog k dispozici uživatelům již půl roku, zatím o něj projevily zájem pouze 3 instituce. Předpokládáme, že s nákupem nových počítačů a s nimi nového MS Office bude počet zájemců o Demus10 postupně přibývat.

Převedené moduly Demus10 jsou k dispozici všem zájemcům za stejných podmínek, jaké AMG schválila pro předchozí verze Demusu. Jedna licence Demusu opravňuje muzeum k jeho instalaci na libovolný počet počítačů v muzeu. Pro dosavadní uživatele Demusu nebo pro malá muzea je cena za licenci k jednomu modulu 2000 Kč + DPH (modul Evidence je součástí instalace každého sbírkového modulu, je zdarma a samostatně se nedistribuuje). Malá a střední muzea, která obvykle používají univerzální modul Katalog, mají tedy k dispozici takovou verzi Demusu, která bez problémů pracuje pod nejnovějšími systémy, jaké lze v současnosti zakoupit.



Obr. 1 Přehled počtu licencí Demus99 a Demus01

Demus01 - přehled k 31.12.2012



Obr. 2 Přehled počtu licencí Demus01

Převedený Demus10 umožní počítačovou dokumentaci sbírkových předmětů po další přechodnou dobu. Není však modernizací, jakou představoval plánovaný I3S. Vzhledem k plnému vytížení CITeM stávajícími úkoly, není příprava nového projektu v nejbližších dvou letech v jeho silách.

RNDr. Jarmila Podolníková, MZM – vedoucí CITeM