

VĚSTNÍK
AMG

5 / 2023



*Betlémy
ve sbírkách muzeí*


ASOCIACE MUZEÍ
A GALERIÍ ČR, Z.S.

Právní aspekty spolupráce s detektoráři / 19
AMG v procesu revize kurikula / 25
Autorské právo v muzejní praxi / 29

Asociace muzeí a galerií České republiky, z. s.

ve spolupráci s Národním muzeem a Českým komitétem Modrého štítu

s finanční podporou Ministerstva kultury České republiky

a pod záštitou České komise pro UNESCO

pořádá

mezinárodní konferenci



24.–25. října 2023 / Praha / **Nová budova Národního muzea** / Velký kongresový sál

Asociace muzeí a galerií České republiky, z. s., ve spolupráci s Národním muzeem a Českým komitétem Modrého štítu pořádá ve dnech **24.–25. října 2023** mezinárodní konferenci s názvem **Muzeum a změna VI / The Museum and Change VI**. V pořadí již šestý ročník akce tentokrát s podtitulem **Strategie, trendy, vize a nové pohledy** proběhne v prostorách **Nové budovy Národního muzea**

Setkání pracovníků muzeí a galerií, pedagogů, studentů, zástupců dalších paměťových a kulturních institucí i jejich zřizovatelů naváže na předešlé ročníky, které se konaly v letech 2002, 2005, 2009, 2013 a 2016. Konference by měla opět zdůraznit, zda a jak jsme se za uplynulé období posunuli, kam směřuje obor muzejnictví, jak reaguje na celosvětový vývoj, jak nás ovlivňují přicházející změny, jaké jsou podmínky pro každodenní muzejní praxi, jak se proměňuje náš přístup k návštěvníkům, jak se vyvíjí role muzeí ve společnosti, atd. Cílem je sdílet zkušenosti, vzájemně se inspirovat, představit nové strategie, trendy, pohledy a vize, umožnit srovnání rozličných názorů na fungování muzejní komunity a poskytnout prostor k tolik potřebné diskuzi.

Konference je rozdělena do **5 tematických bloků**, v rámci nichž vystoupí celkem **33 přednášejících** z České republiky, Slovenska, Ukrajiny, Německa, Rakouska, Řecka a Kamerunu. Přihlášeno je přes **200 účastníků**. Setkání se stane hlavním tématem **Věstníku AMG č. 6/2023**, v němž budou kromě zprávy o konferenci publikovány také **vybrané příspěvky**.

Slavnostní zahájení konference proběhne **24. října 2023** v **10.00 hodin** ve **Velkém kongresovém sále** **Nové budovy Národního muzea**.

Konference se koná pod záštitou **České komise pro UNESCO** a s finanční podporou **Ministerstva kultury České republiky**. **Partnery akce** jsou **AV MEDIA SYSTEMS, a. s.**, **Promotion and Education, s. r. o.**, a **ERCO Lighting GmbH**.

Veškeré informace a materiály naleznete na <http://www.cz-museums.cz>



NÁRODNÍ
MUZEUM : 205 let



MINISTERSTVO
KULTURY



BLUE SHIELD
Český komitét



Kudy vede cesta k betlémům?

V letošním roce si betlémáři na celém světě připomínají 800. výročí události, která podle nejrozšířenější tradice dala počátek stavění betlémů nejprve v chrámech a později i v domácnostech. Stalo se to při půlnoční mši 24. prosince 1223 u obce Greccio ve střední Itálii. František z Assisi, prohlášený po smrti za svatého, tehdy četl z Evangelia pod širým nebem u jeslí, k nimž byl přivázán vůl a osel. Jednalo se o zvyk, který viděl při své návštěvě Svaté země. Scénu zobrazil v dolním kostele v Assisi vynikající raně renesanční malíř Giotto di Bondone. Na fresce vidíme jesle s dítětem, oslíka, volka a skupinu lidí včetně Františka.

Původní úctu k jeslím, v nichž měl Ježíš po narození spočinout, podpořilo přenesení dřevěných betlémských jesliček před obsazením Palestiny muslimy v polovině 7. století do Říma, kde byly uchovávány v kostele Santa Maria Maggiore (původně nazývaného Santa Maria ad Praesepe, tedy Panny Marie u jeslí). V Čechách vystavili jesle v období Vánoc jezuité v kostele u Klementinské koleje v roce 1562.

Od úcty k jeslím ale zřejmě přímá cesta k pozdějším chrámovým a lidovým betlémům nevedla. Spíše je tato tradice odvozována z výtvarného umění, které zobrazovalo scénu Kristova narození s Pannou Marií a sv. Josefem, později i s klaníci se pastýři nebo mudrci z východu. Krásné doklady toho nacházíme ve vrcholných dílech gotických Mistrů vyšebrodského a třeboňského oltáře. Dokládají to známé deskové betlémy Lodhěřovský nebo z františkánského kláštera ve Slaném. Postupně je ale v chrámech nahrazovaly jesličky s vyřezávanými či keramickými figurami z dílen profesionálních tvůrců. Betlémy ale pronikly i do domácností, ať už je jejich tvůrci vytvářeli sami, nebo je nakupovali na trzích, kam je dodávali řezbáři z Příbramska, Králicka či Českotřebovska. Masové oblíbenosti dosáhly v 19. století papírové betlémy, dovážené k nám původně z Německa. Bylo je třeba vystříhnout, podlepit tužším papírem a vybarvit. Velké popularity a mnoha vydání se ve 20. století dočkaly papírové betlémy, jejichž předlohy vytvořili Mikoláš Aleš, Josef Wenig, nebo Marie Fischeřová-Kvěchová. Podle literatury jsou českým unikátem reklamní betlémy, vydávané od 30. let 20. století především továrnami na kávovinové nebo drogistické výrobky (Perola, Karo Franckovka, Otta Rakovnick).

I když křesťanská víra ztrácela a ztrácí v naší zemi svoji někdejší pozici, jesličky zůstávají nadále tradičním symbolem Vánoc. Gloria in excelsis Deo.

ZDENĚK KUCHYŇKA

SLÁDEČKOVO VLASTIVĚDNÉ MUZEUM V KLDNĚ

Obsah

Téma / Betlémy ve sbírkách muzeí

- 4 **Scéna štedrovečerního zázraku** / H. Dvořáková
- 6 **Jesličkářství v letech 1923–1948** / J. Roda
- 7 **Betlémářství za socialismu** / D. Záveská
- 9 **Betlémářství po roce 1990** / Z. Suchánková
- 10 **Sbírka betlémů Národního muzea** / D. Záveská
- 12 **Sbírkový fond třebechovického muzea**
/ P. Jahnová
- 12 **Příbramské betlémy** / K. Posekaná
- 13 **Betlémy Muzea Jindřichohradecka** / A. Zvonařová
- 14 **Sbírka betlémů v Roztokách** / I. Kubečková
- 15 **Betlémy ve sbírce kladenského muzea**
/ Z. Kuchyňka
- Příběh muzejního předmětu**
- 17 **Betlém a jeho tvůrce** / J. Hutníková
- Nové expozice**
- 18 **Nové expozice ve strakonickém muzeu** / I. Říhová
- Právní poradna AMG**
- 19 **Právní aspekty spolupráce s detektoráři**
/ L. Vašíček, Š. Vlk
- Otázky pro nové ředitele**
- 21 **Mgr. Josef Hais / Muzeum Šumavy Sušice**
- Personálie**
- 22 **Gratulace Jiřině Veselské** / P. Lidák
- 23 **Alej života** / Z. Freisleben
- Nekrolog**
- 24 **Zemřel Karel Holomek** / J. Horváthová
- 24 **Setkávání s Petrem Sommerem** / Z. Kuchyňka
- Z činnosti AMG**
- 25 **AMG v procesu revize kurikula** / J. Hutníková
- 26 **Setkání s ministrem kultury**
/ R. M. Sicha, V. Houfek, J. Smrčka
- 27 **Zásady selekce při tvorbě archeologických fondů**
/ J. Orna
- Recenze**
- 28 **ZeMě** / K. Pinkrová, L. Ptáček
- Zprávy**
- 29 **Autorské právo v muzejní praxi** / A. Faladová
- 30 **Nová metoda zobrazování laků na obrazech**
/ J. Nedbal
- 30 **Nové vedení ČV ICOM** / Z. Freisleben
- 31 **Nový český minerál škáchait** / J. Velfl
- 32–42 **Kalendárium výstav**

Téma příštího čísla 6 / 2023:

Muzeum a změna VI

Betlémy ve sbírkách muzeí

Scéna štědrovečerního zázraku

HANA DVOŘÁKOVÁ

MORAVSKÉ ZEMSKÉ MUZEUM

Betlém sestavený z množství figur je vlastně divadlem s přesně a neměnně rozdělenými rolemi, kde je i té nejmenší postavičce věnována stejná pozornost jako hlavním aktérům. Kompozice ústřední scény je pevně daná, stejně jako doplňující postavy, tj. andělé, tři králové a členové exotického poselstva doprovázející orientální mudrce. V českých betlémech zaujmou především „darovníci“. Jsou to zástupci venkovské a maloměstské společnosti – muži a ženy, kteří se přicházejí Ježíškovi poklonit a odevzdat dar. Sociální záběr je široký a odráží

dobu místo vzniku. Objevují se mezi nimi sedláci, obchodníci, řemeslníci, muzikanti apod. Podoba postaviček byla odvozena z každodenního života a díky svému realistickému zpracování je v mnoha případech adresná. Staly se cenným ikonografickým pramenem, podle kterého můžeme zrekonstruovat např. lidový oděv, tvar hudebního nástroje, ale určit i druh dobytka, který byl v dané době pěstován. Dary, které postavy drží v rukou tvoří zrcadlo např. i tak profánní sféry, jakou je strava. A co představují jednotlivé části betlémské scény?

Na rozdíl od jiných jazyků, které pro označení zobrazení Kristova narození užívají obvykle jeden výraz (např. němčina: die Krippe, italština: presepio, francouzština: crèche, angličtina: nativity scene, polština: szopka), objevují se v češtině hned dva: *Betlém* je pojem odvozený od geografického místa, kde k biblické události došlo, tj. od města Betléma na západním břehu řeky Jordánu v centrální části Palestiny. *Jesličky* označují běžnou součást vybavení chléva pro krmení hospodářských zvířat a druhotně v tomto případě i lůžko pro novorozeně. Pod oběma těmito pojmy rozumí čeština jeden výjev – scénu štědrovečerního zázraku.

Schéma *Svaté rodiny* naplňuje symboliku čísel – magické číslo tři zahrnuje hlavní aktéry – Jezulátko, Marii, Josefa. V lidovém prostředí je Panna Maria obvykle zpodobňována stojící v červeném šatě, zahalená do modrého pláště. Méně se vyskytuje podání sedící matky s dítětem na klíně, což je traktací schématu trůnicích madon. Téma matky ležící na lůžku s dítětem se v lidovém prostředí nevyskytuje. Jedno z prvních zobrazení sv. Josefa stojícího za Pannou Marií se nachází v Priscilliných katakombách v Římě (3. století n. l.), kdy Josef



Betlém Albína Geislera

umístěný do pozadí scény budí dojem ochránitele.

V exotickém poselství se opakuje magická symbolika čísla tři – tedy *Tří králů* (mudrců) z Orientu: Kašpara, Melichara a Baltazara. Přicházejí se poklonit před Jezulátkem a předat skvostné dary: zlato, kadidlo a myrhu. Postavy jsou prezentovány s okázalou nádherou a tvoří tak protipól k nuzné *Svaté rodině*. V podání průvodu se zařazením Turků, černochů, oděných do jásavých barev, převládá zlatá a šarlatová, mají vzácné kožešiny. Turbany na hlavách jsou připomínkou Orientu, protože ostatní šat byl ve své většině přizpůsoben evropské představě o oděvu vysoké šlechty. Ve stylizaci exotiky – především ve zpodobnění exotických zvířat slonů či velbloudů – se prolínaly informace z dobových kalendářů, reklam na kávu, cestopisných zpráv či bestiářů.

Osoba *Pastýře* je personifikací Boží, neboť se narodil „pastýř lidských duší“. Nejchudší z chudých a přece jim anděl zvěstoval radostnou novinu jako prvním. Jejich očacení se různí – od prostých antikizujících říz po haleny, nohavice a krpce – oděv obyvatel salaší běžný v 19. století. Často hrají na píšťaly, šalmaje a podávají tak svědectví o podobě nástrojů v minulosti. Protiklad bohatství králů a chudoby pastýřů vyznívá jednoznačně: před Bohem jsou si všichni rovni.

Darovníci jsou pestré společenství lidí snad všech profesních skupin nesoucí dary pro novorozené jezulátko. Jsou to děti, ženy, muži. Jejich oděv je poplatný době a místu vzniku. Opět se tak stávají důležitým ikonografickým pramenem. Na rozdíl od cenností tříkrálového poselstva přinášejí vlastní produkty: vánočku, husu, kus sýra, plátna atd. Dary v sobě tajily symboliku: koš jablek představoval jablka ze stromu poznání, vejce zosobňovala zrod života, chléb byl tělem Kristovým, hrozen jeho krví. Pastýř nesoucí beránka je Spasitelem, neboť přichází „beránek Boží“. Často se objevuje



Betlém Aloise Boudného

FOTO: ARCHIV TŘEBÍČOVSKÉHO MUZEA BETLÉMŮ

ryba jako jeden z nejstarších symbolů Krista.

Poustevník je často na první pohled nepostřehnutelná figurka ukrytá v jeskyni, neúčastní se mumraje kolem narození. Zosobňuje přemýšlení, odříkání se světských radostí jako jedné z cest křesťanského poznání, která vede do království božího.

Muzikanti jsou personifikací andělských chórů na zemi, oslavujících Boží narození. Nacházíme zde všechny nástrojové skupiny: dechové, strunné, bicí i citace vánočních koled: „*A ty Janku na píšťalku... a ty Kubo na ty dudy... a ty Vávro na tu basu...*“

Podle *Matoušova evangelia* byla *Hvězda betlémská* jasnou hvězdou, jež označovala *Třem králům* (mudrcům) cestu do Betléma. Pokusy o její určení byly připisovány i astronomovi Janu Keplerovi. Jednalo se pravděpodobně o úkazy související s konjunkcemi hvězd v letech 12–10, 7 a 2 př. n. l.). *Hvězda betlémská* představuje zrod světla v temnotách a někdy je vykládána a vizualizována jako kometa.

Centrální figura *Anděla* se vznáší vysoko nad ústředním dějem s nápisem

ohlašujícím nejprve pastýřům důležité poselství: *Gloria in excelsis Deo* (Sláva Bohu na výsostech). Je zvěstovatelem radostné noviny o narození spasitele. Večer, 24. prosince jej stavitelé betlémů měnili za *betlémskou hvězdu*.

Zvířata jako zástupci betlémské fauny jsou nositeli křesťanské symboliky. Nejčastěji jsou to ovce a berani. Ovce je symbolem křesťanské pokory, čistoty. Ovčí stádo představuje obec věřících, kde Kristus je pastýřem. Schéma „dobrého pastýře“, tj. ovčák s ovci na ramenou je obrazem Krista s věřícím člověkem. Beránek s ovci a jehňátkem je symbolikou čísla tři a zosobňuje *Svatou rodinu*. Ptáci jsou zástupci sféry nebeské. Kozel či koza jsou již od antiky tradováni jako symbol požívačnosti, proto se natahují po keřích. Papírové malované betlémy z Třebíče oplývají bohatými stády hovězího dobytka, zachyceného velmi realisticky. Sloni a velbloudi zastupují dálné kraje, kam proniká nové učení – jejich zasazení do české zimní krajiny působí velmi fantaskně. Tvůrci betlémů bez ohledu na geografický výskyt použili všech svých znalostí a vše smísili do jednoho celku.

Betlémská krajina je terasovitě uspořádána do tří plánů. V popředí je chýše, chlév s výjevem narození a s darovníky. Ve druhém plánu najdeme scénu pastorální s loukami uprostřed skal, vodopády. Ve třetím jsou hradby Betléma, pod nimiž Panna Maria porodila. Někdy je charakter exotického města zachován a umocněn orientalizujícími kupolemi. Ve ztvárnění „landšoftu“ – krajiny či města, na jehož pozadí se betlémská scéna odehrává, tak převažuje zpodobnění důvěrně známého okolí s opisem konkrétních staveb. O to paradoxněji pak působí palmy zasazené do mechu vedle domácích jedlí.

Text vychází z katalogu *Hvězda betlémská* vydaného u příležitosti stejnojmenné výstavy v Moravském zemském muzeu v roce 1994. ■

Jesličkářství v letech 1923–1948

JAN RODA

SPOLEK ČESKÝCH BETLEMÁŘŮ

V letošním roce si připomínáme sté výročí „Jubilejní jesličkové výstavy“, která se konala v Praze roku 1923. Pořádala ji Lidová Akademie pod záštitou biskupa Antonína Podlahy v prostorách refektáře koleje jezuitů v pražském Klementinu. Svým námětem to byla výstava na tehdejší dobu ojedinělá a nesmírně rozmanitá. Veřejnosti představila bohatost umělecké tvorby různých odvětví, která spojovala myšlenka Vánoc coby oslavy Kristova narození.

Léta, která předcházela této akci, se mnohdy označují za „zlatý věk betlemářství“. Výstava to potvrdila, a navíc připomněla, že symbolem Vánoc nejsou jen betlémy a ozdoby, ale též vánoční hudba, hry a literatura.

Ve 20. a 30. letech 20. století se myšlenka připomenout si svátky narození Krista stavbou betléma dařilo. Betlémy pronikaly na církevní půdě

do dalších kostelů, obecná lidová zbožnost byla základem pro stavění jesliček i v soukromí. Betlém v kostele ani v domácnosti však nebyl samozřejmostí. Tam, kde dříve nebyly betlémy vůbec, postupně nahrazovaly v kostelech výměnné oltářní obrazy nebo jen jednoduchá připomenutí, jakým byl třeba Ježíšek položený v jeslích. Uctění jesliček modlitbou či zpěvem se stalo součástí vánoční liturgie. Tvorba betlémů byla příležitostí pro vyučené řezbáře, řezbářské dílny a umělecké závody. Na trhu si našlo své místo též Chrámové družstvo Pelhřimov, které zastřešovalo činnost mnoha zhotovitelů. Z dochovaných dokladů lze usuzovat, že takový způsob obživy byl udržitelný, měl ale i svá úskalí. Rámcově lze říci, že přežil hospodářskou krizi a smutná léta 2. světové války.

Jistou setrvačností se na pultech obchodů první republiky objevovaly

ještě výrobky ze zemí bývalého Rakouska-Uherska. Německé etnikum si často kupovalo produkty německých uměleckých dílen. Konkurence si vyžádala propagaci vlastních výtvorů. Výrobci měli své katalogy a letáky, trh se modernizoval. K objednání byly betlémy v biblickém pojetí, často žádané byly i betlémy lidové, vlastenecké. Převládaly výrobky ze dřeva, sádry, terakoty, používaly se i další materiály.

V rámci připomenutí této etapy vývoje betlemářství si zaslouží vyjmenovat alespoň některé zhotovitele betlémů. S omluvou těm neuvedeným jmenuji jen několik příkladů. Šluknovští řezbáři, Anton Müller a Franz Rosche, dodávali betlémy do místních kostelů. Moravský řezbář Jaroslav Vaněk zanechal svá díla v brněnských chrámech. Opravdu lidovým umělcem byl jihlavský řezbář Alois Boudný. Králický řezbář Josef Schwarzer vytvořil kostelní betlém do Prostřední Lipky. Pražská dílna Františka Vratislava Buka dodávala jesle do mnoha diecézí. Chrámové družstvo pátera Vaňka z Pelhřimova se zaměřilo na veškeré kostelní vybavení, včetně jesliček. Konkurovala jim i dílna Ars Sacra Ferdinanda Stuflesera z jižních Tyrol.

Stejně rozšíření stavění jesliček nastalo v domácnostech. Zlidovění zvyku vedlo k pořízení betlémů, které nebyly finančně náročné. Prim v tom hrály betlémy tištěné. A jak velký byl výběr: archy k vystřížení, polotovary i jesličky skládací, české nebo zahraniční produkce. Sám jsem pro toto období napočítal cca 120 vydání různých tištěných verzí, ale věřím, že jich bylo ještě více. Zmiňovaných skládacích se na trhu objevilo několik desítek. Oblíbené byly vystřihovací archy, pro které předlohu namalovali školení umělci, např. Marie Fischerová-Kvěchová. Archy se také dočkaly opakovaných vydání.

Betlém z trojrozměrných řezaných figurek nebyl každému dostupný, ale jeho pořízení lákalo. Našli se desítky



Skleněný betlém z Železného Brodu

FOTO: MICHAL DĚDIČ, ARCHIV TŘEBECHOVICKÉHO MUZEA BETLÉMŮ

výrobců, kteří rozjeli cenově dostupnou sériovou produkci. Jejich výčet byl značný, a proto zde vyjmenuji pouze několik nejznámějších. Jesličky z chlebové hmoty, hojně zhotovované na Příbramsku, se dostávaly na vánoční trhy. Sádrové betlémy, odlévané do forem, vyráběly mnohé dílny, např. Musshof. Známa byla firma Friedel, která dělala figurky z papírmaše. Na závěr jsem si dovilil zařadit připomenutí jesliček, kterých si vážíme asi nejvíce. Jedná se o jesličky z figurek řezbovaných, barevně polychromovaných, a betlémy ručně malované na kartonu. Ojedinele nalezneme kusy opatřené mechanikou, jež umožňuje jejich částečný pohyb. V čele stojí dozajista Proboštův třebechovický betlém.

Řezbované jesličkové figurky proslavily mnohé regiony Čech, Moravy a Slezska. Po stránce uměleckého provedení nejsou nejznámější králické figurky nijak oslnivé. Mají však duši, která je vložena do jejich jednoduchých, ale přitom elegantních tvarů. Našly si cestu do domácností v celé ČR a jsou známé ve střední křesťanské Evropě. Staly se vzorem pro mnohé řezbáře, kteří v jejich duchu řezou dodnes. K rozšíření jim pomohla početná síť faktorů i firmy, jež výrobky zastřešovaly a dále prodávaly. Jedním z nich byl teplický podnik Ignaze Kohna.

Betlemářských regionů, v nichž se jesličky zhotovovaly řezbováním, bylo opravdu hodně, od valašského Příboru po Chebsko. Ve střední části republiky mnoho takových nebylo, ale měly zvuk. Z nich jmenujme alespoň Příbramsko, Třeštsko, Poličsko. Každá oblast měla svou řezbářskou osobnost, která byla následovníky ctěna a bezděky napodobována. Na Příbramsku to byl řezbář Antonín Mácha, v Třešti Karel Brázda, na Poličsku František Anderle. Jisté specifikum, které není jinde doložené, bylo shledáno v Krušnohoří, blíže k Chebu. Jde o řezbu do brslenového dřeva, jež umožňuje jemné zobrazení detailů.

Nejvíce rodinných betlémů, které jsou malovány na kartonu, nacházíme na Orlickoústecku a Třebíčsku. Jsou i jiná místa, jako Třeštsko, Železnobrodsko, Liberecko, ale tam tvorba vrcholila spíš na konci 19. století. Jak na Orlickoústecku, tak na Třebíčsku se stavěly bohaté, velké betlémy. Známymi zhotoviteli byli František Štancl na Orlickoústecku a Eduard Charvát na Třebíčsku. Moderní doba a jiný životní styl se odrazil i v betlemářské tvorbě. Od 20. let na Třebíčsku vznikají navíc malé skříňkové betlémy. Charakteristické prvky jsou však nadále zachovány. Malba betlémů a betlemových postav často viditelně ovlivnila řezbu. Nebyly to jen Alšovy figurky. Připomeňme si vliv frenštátských papírových jesliček Jana Kobzáně na tvorbu valašského řezbáře Františka Vrzalíka.

Na přelomu 30. a 40. let nastává neradostné období. Betlémy se sice staví dál, tisknou se nové jesličkové archy, řezbáři dále vytváří svá díla. Republika však přichází o značná území a jesličkáři se stávají občany jiného státu. Mladí jsou povoláni do zbraně, jesličkářské spolky jsou zakázány. Válečné běsnění přineslo jeden velký zmar, bolest a křivdy, které ani léta nezacelila.

Po válce byli z republiky vystěhováni Němci a s nimi celá generace tvůrců. Z betlémů, které zde zanechali, se zachovala jen malá část. Mapa živých betlemářských regionů se značně změnila. Farnosti v pohraničí byly vysídleny, lidová zbožnost se zvolna vytratila. Betlemářství se otřásl o základy, ale jak víme, vydrželo. ■

Betlemářství za socialismu

DANIELA ZÁVESKÁ
NÁRODNÍ MUZEUM

Konec 2. sv. války poznamenal betlemářskou tradici na našem území a další obtížné období mělo následovat. Vývoj událostí roku 1948 a s ním spojené změny ve společnosti se betlemářství citelně dotkly. Oslava Vánoc připomínající Kristovo narození se stala nežádoucí. Během necelých dvou let zmizely betlémy ze sdělovacích prostředků i ze seznamů plánovaných akcí.

Na přelomu let 1948 a 1949 uspořádalo poslední ze série výstav betlémů Národopisné muzeum Plzeňska. Třebíčské betlemářství pak mohli návštěvníci obdivovat ještě na sklonku roku 1949 v Uměleckoprůmyslovém muzeu v Brně. Tím ale, až na několik málo případů, betlémy z veřejného prostoru zmizely. Mezi výjimky patřily významné celky, jakými byly Krýzovy

jesličky v muzeu v Jindřichově Hradci či Metelkův betlém v Jilemnici. Možnost zhlédnout betlémy nabízela také Třebíč. Roku 1955 získalo Městském muzeu v Nové Pace Gernatův betlém s figurkami řezbáře Jana Mádle, který se podařilo zpřístupnit veřejnosti jako součást stálé expozice v roce 1957.

Další místo, kde bylo možné spatřit pastýře spěchající k chlévu s narozeným Jezulátkem, představoval kostel. Kostelní betlémy se i nadále vyráběly, restaurovaly a vystavovaly. Mezi významné tvůrce tohoto období patří Metoděj Florian, Břetislav Kafka či Jaroslav Vaněk. Ani zde však situace nebyla uspokojivá. Jesličky mizely z klášterů spolu s lidmi, kteří je opatrovali. Ztrácely se také z filiálních kostelů, kde se nesloužily mše. Krádeže betlémů, ke kterým

Foto: BOHUSLAV BENČ



Gernatův betlém s figurkami od Jana Mádla v Městském muzeu Nová Paka

docházelo, byly předmětem šetření pouze pro formu.

Stavění jesliček nadále přetrvávalo v bezpečí domovů mimo dosah státního aparátu a stalo se intimní záležitostí. Tuto skutečnost podporoval i vzrůstající důraz na soukromý charakter prožívání vánočních svátků. Odlišnou situaci můžeme předpokládat v tradičních betlémářských regionech, kde bylo zvykem chodění po betléměch. Vyprávění pamětníků naznačuje, že komunitní povaha betlémářství mohla do značné míry pokračovat i po roce 1948.

Předchozí období, které charakterizovala široká nabídka cenově dostupných tištěných betlémů, vystřídala léta hubená. Mezi jedny z mála jesliček, které měli možnost zájemci zakoupit v 50. letech, byly ty od malíře Járy Pika vydané v roce 1951 nakladatelstvím Blahoslav. Mezi lety 1952–1954 pak časopis *Křesťanská žena* na svých stránkách přinášel čtenářům vystřihovací betlémy Vojtěcha Kubašty. Překvapivě velkého nákladu v počtu 20 000 kusů se v roce 1958 dočkal Národopisný betlém Marie Fišerové-Kvěchové. Pro velký zájem jej nakladatelství Lidová demokracie zařadilo do svého edičního plánu i v následujícím roce.

Výrazněji začaly betlémy pronikat do veřejného prostoru až v průběhu 60. let. V nakladatelství Orbis vycházela tvorba Vojtěcha Kubašty. Nového vydání se dočkaly také zpracování Mikoláše Alše, Marie Fischerové-Kvěchové či Josefa Lady. V prosinci 1965 muzeum v Třebíči zpřístupnilo nově připravenou stálou expozici betlémů. S velkým zájmem návštěvníků se setkala výstava „Lidové jesličky“, slavnostně otevřená v Národopisném muzeu Národního muzea v závěru roku 1966. Stejný název nesla také výstava, kterou tatáž instituce připravila od prosince 1969 do února 1970. Ke každé z nich byla vydána informační brožura. Tu velkoryseji pojatou napsala Helena Johnová. Omezené prostředky a nepříznivý vývoj situace naznačuje rozsah druhého textu, jehož autorkou byla Alena Plessingerová.

Zcela nečekaný obrat pak přinesl zájem, který se strhnul kolem Proboštova Třebechovického betléma a vyústil v účast na „Světové výstavě EXPO 67“ v kanadském Montrealu. Nejednalo se však o poslední zahraniční destinaci, kterou toto dílo navštívilo. V roce 1968 odcestoval betlém do Holandska a roku 1970 byl představen v Londýně. Pozornost, kterou si získal, napomohla realizaci plánu zpřístupnit jej celoročně. Betlém tak byl vystavován i v období normalizace. Za zmínku stojí i to, že Třebechovický betlém nebyl jediným, jenž reprezentoval naši zemi v Kanadě. Zimu před započítím světové výstavy byl zapůjčen do Toronta trebičský betlém Eduarda Jelínka.

Po krátkém nadechnutí následovalo pro betlémáře další období ticha. Možná horší než to předchozí, protože postupně ubývali pamětníci „zlatého věku“. Pořádání výstav, které by se věnovaly výhradně jesličkám, se opět stalo nemyslitelným. Pobídky k návštěvě významných betlémů zmizely ze stránek novin, jesličkové archy z edičních plánů nakladatelství, a tak se opět staly nedostatkovým, avšak žádaným



Foto: ALEŠ HÜLKA, ARCHIV SM V ROZTOVÁKÁCH U PRAHY

Pocestný, Podkrkonoší – Hořicko (?), sklonek 19. století

zbožím. V této souvislosti zmiňuje ve své knize Luboš Kafka časově blíže nespécifikované autobusové zájezdy s příchutí zakázaného ovoce, jež mířily do tradičních betlémářských center Ústí nad Orlicí či Třešti.

Další uvolnění přináší až 80. léta. Na počátku této dekády přichází Bonsai klub Praha s tematickými vánočními výstavami, z počátku zaměřenými na výzdobu interiérů. Již v prvním ročníku, který se konal v Muzeu hl. města Prahy v závěru roku 1980, byl mezi exponáty přítomen betlém Jarmily Haldové. Pořadatelé vzpomínají na enormní zájem veřejnosti, který neopadal ani v následujících letech. Betlémů na této akci postupně přibývalo a první výstavu zaměřenou přímo na jesličky uspořádal Bonsai klub Praha v roce 1988.

Průlom představoval rok 1984, kdy se díky úsilí Marie a Vladimíra Vaclíkových podařilo z trebechovického památníku vytvořit specializované muzeum betlémů, které zahájilo nejen akviziční, ale především výstavní činnost. Instituce úspěšně navázala spolupráci s regionálními muzei i s betlémáři. Druhá polovina 80. let pak mimo jiné přinesla na pulty knihkupectví knížky Vladimíra Vaclíka a Věry Remesové, a to už se blížil rok 1989. ■

Betlemářství po roce 1990

ZITA SUCHÁNKOVÁ

ČESKÉ SDRUŽENÍ PŘÁTEL BETLÉMŮ

První betlemářské sdružení na území Československa bylo založeno dne 10. listopadu 1990 na ustavující schůzi v Muzeu východních Čech v Hradci Králové. Podnět k jeho vzniku dali Zdeněk Škvára s architektem Jiřím Šimkem a PhDr. Vladimírem Vaclíkem, odborným pracovníkem Třebechovického muzea betlémů. Marie Vaclíková instituci řídila a sdružení zde našlo své zázemí. Ustavující schůze se zúčastnilo více než 40 zakládajících členů z celé ČR. Prvním předsedou byl zvolen etnograf PhDr. Vladimír Vaclík a řídil jej až do roku 2005. V čele sdružení dále stáli: PhDr. Jiří Malina z Pardubic, Ing. Radko Weigner z Brna, Ing. Ludvík Mátl a Mgr. Silvie Dušková z Nového Bydžova, která je řídí dodnes. Po rozdělení Československa přijal spolek název České sdružení přátel betlémů. Od svého založení vydává časopis *Betlémy a betlemáři*. První číslo vyšlo 1. prosince 1990 a dodnes jich je již 120. Do čísla 63 veškerou redakční práci zajišťoval předseda PhDr. Vladimír Vaclík, po jeho odchodu z aktivního působení byl časopis řízen redakční radou. Zodpovědným redaktorem byl dlouhá léta Ing. Ludvík Mátl z Ústí nad Orlicí, nyní Pavel Nenkovský. Vedení spolku je tvořeno předsedou, 6 členy výkonného výboru a předsedy regionálních poboček. V roce 1993 bylo sdružení přijato do světové asociace betlemářů, založené na mezinárodním kongresu v Barceloně v roce 1952. Její název je *Universalis Foederatio Praesepistica – UN-FOE-PRAE*. Sídlí v Římě a trvale v ní působí kolem 10 000 členů. Světové kongresy se pořádají každý čtvrtý rok na různých místech Evropy. Letos proběhne 22. ročník v Seville. Pokud je pořadatelem některý člen

ze zámoří, místem konání z důvodu zajištění účasti maximálního počtu účastníků je obvykle vybráno opět některé z evropských měst. Pro České sdružení přátel betlémů byl významným rok 2000, kdy bylo rozhodnuto o konání 17. kongresu v ČR, poprvé na území země bývalého východního bloku. V roce 2004 se do Hradce Králové sjeli betlemáři z celého světa. Součástí programu bylo uspořádání reprezentativní výstavy ve spolupráci s Muzeem východních Čech v Hradci Králové a řada doprovodných akcí po celé republice. Kongres byl velkou propagací českého betlemářství a vzbudil zájem o tento obor i u české veřejnosti.

České sdružení přátel betlémů mělo v roce 2002 více než 650 členů v 17 regionálních pobočkách. Někdy bylo členství v konkrétních, územně členěných celcích pro jednotlivé betlemáře spíše na obtíž, a to pro špatnou dopravní dostupnost či jiné příčiny a direktivní přiřazení je od společné práce spíše odrazovalo. Příchod nových členů přinášel modernější názory i vyšší nároky na spolupráci, na kvalitu časopisu a redakční práci. Vlivem názorových neshod i z pocitu určitě

nesvobody se postupem času některé regionální pobočky osamostatnily a stala se z nich nezávislá občanská sdružení. Ukázalo se, že pestrost betlemářské nabídky a respektování krajevých zvyklostí je pro jejich činnost obohacující a přináší jim mnohem větší uspokojení. Nejprve odešli v roce 1996 Příbramští betlemáři – spolek pro zachování betlemářské tradice ve městě Příbrami a okolí pod vedením předsedy Jána Chvalníka – a začali vydávat vlastní časopis. V roce 2006 následoval Spolek českých betlemářů, který vytvořil časopis *Betlemář* pod vedením Ing. Bohumila Duška. Do dnešního dne vyšlo 88 čísel. Vedením spolku byl pověřen výtvarník a sběratel betlémů František Valena. Po jeho náhlém úmrtí v roce 2007 byl zvolen doc. Milan Zábanský. V roce 2021 jej pak vystřídal Ing. Vladimír Glaser.

Po roce 1990 začaly mnohem častěji vycházet publikace věnované betlemářství a v poslední době zaznamenávají nárůst. Nezastupitelnou informační úlohu ovšem stále plní spolkové časopisy. Pro odbornou i laickou veřejnost jsou nejvýznamnější výstavy, např. Spolku českých betlemářů v Senátu ČR a nově v Muzeu českých Vánoc v Ořechu. Roztocká pobočka ČSPB, tzv. Betlém klub, pořádá v kostele Panny Marie Sněžné v Praze vánoční výstavy, známá je například v Betlémské kapli s instalacemi Ing. Bohuslava Lukavce. Příbramští



ČSPB, zakládající valná hromada, 10. listopadu 1990 v Hradci Králové

FOTO: ARCHIV AUTORKY

betlemáři pravidelně vystavují v Mníšecké kapli na sv. Hoře v Příbrami, velmi známé jsou betlémy v Schumpeřově domě v Třešti i jejich populární tradice Betlémské cesty a pravidelná řezbářská sympozia. Nelze vynechat muzejní výstavy a sympozia v Třebechovicích pod Orebem nazvaná *Betlémské řezání* (do roku 2007) a také vánoční instalace Hornického muzea v Příbrami v Galerii Františka Drtikola.

Významným projektem byla rekonstrukce budovy Třebechovického muzea betlémů v roce 2015 a restaurování NKP Proboštova betlému, včetně organizování dalších pravidelných akcí. Jindřichohradecké muzeum pořádá sympozia, výstavy a zejména současnou přehlídku *Nožik Tomáše Krýzy*. Středočeské muzeum v Roztokách u Prahy dlouhodobě realizuje cyklus výstav „Betlémy tentokrát...“, letos ze sbírek vlastní instituce. Jesličky jsou vystavovány též ve Vrchlabí, Jilemnicích, Nové Pace, muzeum ve Svitavách nově otevřelo expozici pohyblivého betlému. Samozřejmě existuje řada dalších míst, kde se prezentují a uchovávají betlémy, ale není možné zde všechny vyjmenovat.

Po letech snažení se začaly jesličky objevovat i na poštovních známkách. Významnými členy a podporovateli betlemářských spolků byli a jsou soukromí sběratelé: František Karas, Zdeněk Peer, Jiří Votruba, Jaroslav Pecháček, Josef Hánl, ad. Připomeňme si jen úzký výčet autorů, kteří začali vystavovat po roce 1990 v ČR i v zahraničí: Jiří Netík z Brna, Ján Chvalník z Příbrami, Jan Roda z Prahy, Jarmila Haldová ze Sedloňova v Orlických horách, Jiří Votruba z Roztok, František Juračka z Holic, Roman Galek z Jindřichova Hradce, Zdeněk Brožek z Ústí nad Orlicí, František Kocman, farář z Rovenska pod Troskami, Josef Nývlt z Kutné Hory, Ladislav Cimrman z Dobrušky, Ilona Klawitterová z Prahy, Jan Rybák z Plzně, Vladěna Tesařová

z Hartmanic u Dobré Vody, Vladimír Doubal z Trhové Kamenice, Zdeněk Farský z Náchoda, Bedřich Šilar z Lanškrouna, ad.

V letošním roce si připomínáme 800. výročí zinscenování betlémské scény sv. Františkem z Assisi v italském Grecciu a 100. výročí „Jubilejní

jesličkové výstavy“ v Praze. Můžeme s potěšením konstatovat, že přes snahy totalitních režimů se tuto (zejména pro naše území) významnou tradici nepodařilo umlčet a díky odborné péči muzejníků i nadšených příznivců, tvůrců a sběratelů ji můžeme udržovat pro příští generace. ■

Sbírka betlémů Národního muzea

DANIELA ZÁVESKÁ
NÁRODNÍ MUZEUM

Počátek systematické tvorby rozsáhlé sbírky betlémů Národopisného muzea, které je od roku 1922 součástí Národního muzea, spadá do období krátce po roce 1900. Výraznou zásluhu na jejím vzniku nese kněz, etnograf a sběratel Karel Procházka, autor monografie *O betlemech*, kterou vydalo Cyrilometodějské nakladatelství Gustava Francla v Praze roku 1908. Při přípravě knihy získal Procházka do svého vlastnictví řadu betlémových figur a několik celků, které muzeu prodal. O další významné akvizice se pak pravděpodobně zasloužil nepřímo díky svým znalostem a kontaktům. Řada jesliček,

s nimiž se setkáváme na stránkách Procházkovy knihy, se tak stala součástí sbírky. Uvedme například deskové betlémy z kláštera Františkánů ve Slaném či z Drahoňova Újezdu, voskové oblékané postavy z Jindřichova Hradce nebo skříňkový betlém z Mostu. Zmínit bychom však mohli mnoho dalších. Poslední figurky ze sbírky Karla Procházky byly do přírůstkových knih zapsány v polovině 60. let v souvislosti se získáním části jeho pozůstalosti.

Fond se nadále rozvíjel na základě darů i cílených výzkumných aktivit v terénu. V průběhu let přicházely jak nabídky na získání rozsáhlých souborů, tak i jednotlivých figur. Významnou součástí akviziční činnosti byly pravidelné nákupy v obchodech se starožitnostmi, které umožnila finanční podpora Ministerstva kultury. Nejintenzivněji probíhala v 60. letech a překvapivě i v 70. letech. Mírný pokles lze vysledovat od poloviny 80. let. Pouhý zlomek akvizic pak ve srovnání s předchozím obdobím představuje seznam přírůstku po roce 1989.

Díky rokům usilovného snažení pracovníků muzea sbírka rámcově dokumentuje historickou betlemářskou tradici a její vývoj na našem



Skříňkový betlém s pevnou kompozicí z východních Čech, Broumovsko (?)

Foto: Archiv SM v Roztokách u Prahy

území. V depozitářích jsou uloženy kostelní betlémy z profesionálních dílen, jesličky lidových tvůrců roky opatrované s láskou a péčí i betlémy, jež měly každoročně zajistit obživu v době, kdy ustaly zemědělské práce. Nechybí ani díla sériové výroby, kterými byl hojně zásoben předvánoční trh. Rozmanitost betlémské tvorby dokládá škála užívaných materiálů a technik. Vedle betlémů řezbovaných, papírových – ručně malovaných, ale i tištěných archů, jsou zastoupeny jesličky modelované z vosku, figury oblékané, kaširované, keramické i tvořené vtlačení těsta či tragantu do forem. Zahrnuti jsou betlémy stavěcí, ale i přenosné ukryté ve skříňce či pod skleněným šturcem.

Jádro sbírky tvoří jesličky z tradičních betlémských oblastí Čech, Moravy, okrajově pak ze Slezska a Slovenska. Nejpočetněji zastoupeným regionem je Příbramsko. V průběhu 60. let k rozšíření příbramských betlémů ve fondu přispěli nadšení a horliví sběratelé, manželé Emanuel a Vlasta Kyliánkovi. Díky jejich péči se do muzea dostaly betlémy Josefa Provazníka, Augustina Rotka, Františka Stejskala či Emanuela Dbalého. Emanuel Kyliánek zanechal muzeu také cenný písemný pramen – *Kroniku jesliček*, kde si o svých sběrech vedl poznámky. Kronika je v současnosti uložena v Archivu Národního muzea. Vedle řezbovaných betlémů nechybí ani menší jesličky sestavené z „chlebačků“, případně jejich sádrových kopií.

Hojně zdokumentovaná je produkce králických řezbářských dílen. Vedle souborů určených ke stavění s figurami různých velikostí sbírka zahrnuje rovněž skříňové betlémy osazené králickými postavami či variantu pod šturcem. Dva soubory dokládají spolupráci Josefa Schwarze- ra s Ústředím lidové umělecké výroby.

Podobu tradice v Krkonoších a Podkrkonoší zastupují soubory lidových tvůrců z Horní Kalné, z Horní



Pražské jesličky od Josefa Weniga, v roce 1939 podlepeno a vyřezáno původním majitelem

FOTO: ALEŠ HŮLKA, ARCHIV SM V ROZTOKÁCH U PRAHY

Brusnice, z Debrného či z Tříčce u Vysokého nad Jizerou. Dílem profesionálního řezbáře jsou figury Jana Mádl- la z Nové Paky.

Cenné přírůstky získávalo muzeum z Ústí nad Orlicí a okolí. První orlickoústecký betlém byl do sbírky přijat již v roce 1908. Vedle menších souborů, které sestávají většinou z prací různých autorů a o jejichž původu nejsou v muzejní evidenci zmínky, získalo NM tři rozsáhlé celky, jež jsou, alespoň dle informací v přírůstkových knihách, dílem jediného autora. Prvním z nich je betlém tkalce Vojtěcha Hernycha. Druhým jsou jesličky tkalcovského faktora Ludvíka Horáčka, jehož autorství je připisováno Jarolímu Štantejskému. V závěru 60. a počátkem 70. let maloval přímo pro NM betlém Jiří Knapovský. Z nedaleké České Třebové pochází jesličky vytvořené Karlem Jankelem. Nejnovějším přírůstkem z Ústí nad Orlicí je rozsáhlý soubor malíře Františka Štancla.

Třebíčské betlémské umění reprezentují rozsáhlé celky s ručně malovanými figurami Rudolfa Kadlece, Jaroslava Charváta a jeho syna Eduarda Charváta. Nechybí ani pozdější skříňkové varianty, u kterých však s výjimkou betléma Antonína Žamberského autorství neznáme.

Nespočet drobných jemně řezaných brslenových figurek zasazených do krajiny, modelované ve skříňkách či pod šturcem, dokládají tvorbu řezbářů z Chebska a z jižní části Krušných hor.

Tradici svitavského řezbářství odrážejí práce Franze Schlingera. Dvě akvizice, obě z počátku tvorby sbírky, pocházejí z Jindřichova Hradce. Neúměrně významu oblasti se ve fondech setkáme pouze okrajově s prací třeštských řezbářů. Z území Slovenska byly přijaty betlémy z Oravy a Banské Štiavnice.

Solitéry pak představuje několik jesliček zahraniční provenience, jakým je obchůzkový betlém s konstrukcí ve tvaru chrámu původem z Ukrajiny, který muzeu věnoval prof. Petr Bogatyrev, dále betlémy z Rakouska, Polska, Slovinska a Ruska.

K nejčastějším scénám patří, kromě zástupů darovníků, Narození páně, Zvěstování pastýřům a Klanění tří králů. V několika exemplářích je přítomna skupina figur zobrazujících Útěk do Egypta. Z ojedinelých scén nalezneme ve sbírce Hledání noclehu, které je součástí kulisy města z betléma z Ústí nad Orlicí či Obřízku páně z jesliček, které dle přírůstkových knih pocházejí z okolí Karlových Varů. ■

Sbírkový fond třebechovického muzea

PETRA JAHNOVÁ

TŘEBECHOVICKÉ MUZEUM BETLÉMŮ

Třebechovické muzeum patří mezi malé instituce, ale svým zaměřením a rozsáhlou sbírkou betlémů zastává výjimečné místo. K této specializaci vedla ovšem dlouhá cesta. Muzeum vzniklo v roce 1925 z nadšení třebechovického rodáka Viléma Koleča (1864–1944). První sbírkové předměty získal od spoluobčanů a vlastním sběrem. O fondech a historii města pravidelně informoval ve vlastivědném sborníku *Staré Třebechovice*, který sám vydával. Muzejní exponáty byly uloženy na radnici a Vilém Koleč ve 20. a 30. letech 20. století uspořádal několik výstav, mimo jiné i ty vánoční.

V současné době sbírka muzea čítá téměř 2 500 předmětů. Zahnuje archeologické vykopávky z mladší a pozdní doby bronzové až po novověk, numismatickou sbírku, militaria a výtvarné umění. Etnografický fond obsahuje artefakty spojené s historií města a blízkého okolí. Nejvýznamnějším objektem je ručně psaný iluminovaný *Literátský graduál* z roku 1559.

Specializovaným pracovištěm, které shromažďuje, dokumentuje a prezentuje betlémy, se instituce stala až v 80. letech, a to zásluhou ředitelky muzea Marie Vaclíkové a jejího manžela PhDr. Vladimíra Vaclíka, jenž zde působil jako etnograf. Pro muzejní sbírku získávali především lidové betlémy a zdokumentovali betlemářství na našem území. První jesličky byly zakoupeny v roce 1982. Momentálně fond obsahuje cca 600 betlémů zhotovených z nejrůznějších materiálů, pocházejících z tradičních i netradičních betlemářských oblastí ČR. Nejcennějším a nejobdivovanějším je unikátní Třebechovický mechanický betlém

lidových řezbářů Josefa Probošta, Josefa Kapuciána a autora mechanismu Josefa Frimla, který byl v roce 1999 prohlášen NKP.

Mnohaletou akviziční činností vznikla sbírka obsahující jesličky z jednotlivých betlemářských oblastí, např. papírové malované betlémy z ústeckoorlicka, betlémy králického typu z Králík a okolí, skleněné betlémy z železnobrodská, vyřezávané betlémy z Orlických hor, ad. Velice atraktivní jsou ty mechanické. Kromě Třebechovického betlému vlastní muzeum např. mechanický betlém Vincenta Nitnera z Hostinného. Nejstarší soubory pocházejí z poloviny 19. století, instituce

samořejmě dokumentuje i současnou tvorbu. Ne všechny betlémy jsou kompletní. Některé se dochovaly jen částečně, ale slouží jako studijní a srovnávací materiál. Sbíрку můžeme rozdělit i materiálově na typy vyřezávané ze dřeva, papírové, skleněné, keramické, z kukuřičného šustí, těsta atd. Část fondu tvoří betlémy vydávané tiskem. (vystřižené soubory i ještě nevystřižaná forma v podobě archu).

Především v posledních letech se daří rozšiřovat sbírku i o jesličky ze zahraničí, a to díky bližší spolupráci s tamními betlemáři, ale i darům, které nám přivážejí příznivci muzea ze svých cest.

V muzejní expozici prezentujeme betlémy, které jsou pravidelně jednou do roka obměňovány. Instalace je vždy tematicky zaměřena a představuje některou z betlemářských oblastí ČR nebo i v zahraničí. V rámci letošního výročí 800 let od postavení prvního betlému jsme připravili výstavu „Betlémy z celého světa“.



Třebechovický betlém

FOTO: MICHAL DĚDÍČ, ARCHIV MUZEA

Příbramské betlémy

KLÁRA POSEKANÁ

HORNICKÉ MUZEUM PŘÍBRAM

Hornické muzeum Příbram má to štěstí, že sídlí v samém srdci významné betlemářské oblasti. Nejen zdejší doly na stříbro, ale také významné mariánské poutní místo Svatá Hora, ovlivnily podobu zdejších

jeslíček. Mezi ostatními je poznáte podle velkolepé architektury a hornických motivů – dvojice havířů často stojí čestnou stráž, další přináší dary a v některých betlémech najdeme dokonce celou hornickou kapelu.



Masnerův betlém ze sbírky muzea

První betlémové figurky se do sbírky muzea dostaly už na přelomu 19. a 20. století, mnohé cenné celky se podařilo získat během 80. a 90. let 20. století a v akvizicích pokračujeme i nadále. V současnosti fond čítá téměř 2 500 figurek, staveb a dalších součástí. Soustřeďujeme se na regionální betlémy. Mezi nejhodnotnější patří postavičky z konce 19. a 1. poloviny 20. století od známých řezbářů, jakými byli Antonín Mácha, Adolf Kopp, Prokop Ulbert a Antonín Smeták. Dále jsme shromáždili reprezentativní výběr novějších a současných regionálních autorů, např. Vladimíra Malého nebo Milana Hoška.

Specifickým fenoménem jsou příbramské „chlebačky“. Tyto drobné figurky ze směsi mouky, jemných pilin, křídly a vody vznikaly otiskováním tuhé hmoty do keramických forem. Od poloviny 19. století do 1. sv. války se na Příbramsku pro vánoční trhy v širokém okolí každoročně vyráběly tisíce a tisíce těchto postaviček. Díky choulostivosti materiálu se jich však do dnešních dnů dochoval jen zlomek a jsou mezi sběrateli velmi vyhledávané. Hornické muzeum Příbram jich má ve sbírce desítky, z nichž část byla prohlášena za kulturní památku, ale vlastní i formy a jejich vzácné dřevěné předlohy.

Znovuoživit tradici příbramských chlebaček se podařilo díky konzervátorovi muzea Antonínu Švecovi, který byl za tuto aktivitu oceněn titulem Mistr tradiční rukodělné výroby

Středočeského kraje. Během vánočních programů, určených školám i široké veřejnosti, se návštěvníci seznámí s historií i postupem výroby chlebových figurek a sami si mohou vyzkoušet její závěrečnou fázi, což je omalování postaviček pestrými barvami.

Veřejnost se může betlémy z Hornického muzea Příbram potěšit na každoroční vánoční výstavě pořádané ve spolupráci se Spolkem příbramských betlémářů, v minulosti jsme rovněž realizovali zápůjčky do řady tuzemských i zahraničních institucí. ■

Betlémy Muzea Jindřichohradecka

ALEXANDRA ZVONAŘOVÁ
MUZEUM JINDŘICHOHRADECKA

Ve sbírce Muzea Jindřichohradecka se nachází největší pohyblivý betlém na světě, Krýzovy jesličky, díky nimž se instituce již několik desetiletí věnuje budování fondu jihočeských betlémů, kterých vlastní v současnosti téměř dvě stovky. Nejstarším dochovaným exponátem je Lodhérovský papírový betlém z poslední třetiny 18. století, který se skládá z téměř třicítky figur, z nichž některé mají velikost lehce přesahující 50 cm. Unikátem muzejní sbírky je největší lidový mechanický betlém na světě – Krýzovy jesličky, které jsou dílem jindřichohradeckého punčochářského mistra Tomáše Krýzy (1838–1918). Ten, více než 60 let téměř každý den po práci zasedal k výrobě betlémských figurek, architektury, mechanismu a pozadí, aby vytvořil monumentální betlém, který se v současnosti rozkládá na délce 12 m a obsahuje na 1 400 postaviček lidí a zvířat, z nichž se na 150 pohybuje. Figurky jsou vymodelovány z kaširovací hmoty z mouky, pilin, sádry a klihu. Samotný betlém je složen ze tří základních částí – betlémské, městské a venkovské. Betlémskou část tvoří centrální scéna se Svatou rodinou, která je doplněna Třemi králi s bohatým orientálním průvodem s pohaněci, slony a velbloudy a také

darovníky a pastýři. Nejzajímavější a nejcennější součástí betlému je poetická vesnická krajina dokládající život lidí v 19. století. Součástí betlémské scény jsou také biblické výjevy (útěk Svaté rodiny do Egypta, vraždění neviňátek nebo obřezávání Ježíška). Opravdovým unikátem betlému je jeho mechanismus, k jehož sestavení využil Krýza špulky od nití, váleček na těsto či kolovrátek. To vše pospojoval pomocí drátků a nekonečných pásů. Krýzovy jesle jsou od roku 1935 v majetku muzea a od roku 1998 se pyšní zápisem v *Guinnessově knize rekordů* jako největší mechanický lidový betlém na světě.

Další dva velké betlémy převážně z 2. poloviny 19. století pocházejí z dílny dvou bratrů – jindřichohradeckých pekařů Steinocherů. Emanuel Steinocher je autorem mechanického a Bohdan Steinocher statického. Vedle těchto unikátů spravuje muzeum řadu dalších historických a současných exponátů. K tradičním patří skříňkové betlémy především z 2. poloviny 19. století. Mezi nejzajímavější patří skříňkový mechanický betlém Tomáše Krýzy a také statické skříňkové betlémy s dragantovými nebo voskovými figurkami. Fond betlémů je každoročně systematicky doplňován

díly současných jihočeských betlemářů. Ve sbírce se tak nacházejí díla významných regionálních řezbářů a keramiků vytvořené např. Jiřím Netíkem, Jiřím Bürgrem, Jaroslavem Frenclm, Romanem Galkem, Martinem Rabochem nebo Alenou Reindlovou. Do fondu jsou zařazována také díla z ostatních materiálů jako sklo, kůže, papír, látka, rybí šupiny, krajka, těsto a další. Raritní jsou minibetlémy z kukuřičného šustí umístěné ve skořápce vlašského nebo lískového ořechu, v makovici nebo v miniaturních lahvičkách. Vybrané sbírkové předměty jsou prezentovány

nejenom ve stálých expozicích Muzea Jindřichohradecka, ale také na každoročních výstavách po celé České republice a v zahraničí. Velké kolekce betlemů byly představeny třeba v Itálii, Rakousku, Francii nebo Německu. Muzeum pořádá i řadu aktivit spojených s betlemářstvím. K prestižním patří Mezinárodní konference „*Betlémy stále živé*“, Mezinárodní soutěžní výstava tvůrců betlemů *Nožík Tomáše Krýzy*, které se pravidelně zúčastňují soutěžící od nás i z přilehlé Evropy nebo autorské výstavy pod názvem „*Vánoce u sv. Jána*“, jež ukazují významné české tvůrce betlemů. ■

desítek samostatných betlemových figurek, většinou se jedná o polychromované dřevořezby různých proveniencí, ojediněle o postavičky z chlebové hmoty a papírmaše.

Fond v sobě zahrnuje artefakty od jesliček z několika významných betlemářských center (Ústí nad Orlicí, Příbram, Králíky, Podkrkonoší), přes hlavní typy tištěných betlemů napříč 20. stoletím, až po ukázky individuální autorské produkce z posledních 30 let. K nejcennějším artefaktům náleží velký stavěcí betlém z Ústí nad Orlicí, který obsahuje na 400 figurek, architektur a doplňků malovaných ručně vaječnou nebo kličovou temperou na lepenec. Autorem většiny z nich je nejslavnější orlickoústecký malíř Jarolím Štantejský. Betlém vznikl od poslední čtvrtiny 19. století po počátek 20. století, některé z postaviček jsou na zadní straně datovány. K rozměrným patří stavěcí betlém příbramského typu (Slámův betlém z Milína) s vyřezávanými a barevně lakovanými figurkami, s prostorovým nárokem o výšce 110 cm, šířce 200 cm a hloubce 150 cm. Stejně tak jako stavěcí jesličky z východních Čech, které obsahují na stovku vyřezávaných postav a dalších součástí a jejichž rozsah je dán původní stupňovitou konstrukcí o šířce 200 cm. Ze skříňkových typů je možné upozornit na betlém s pevnou kompozicí tvořenou krajinnou stafáží s městem Betlémem a nápadně drobnými figurkami (výška 3,5–8 cm), zatímco pod stropem skříňky se vznášejí dominantní andělský chór. Podobným způsobem by bylo možné charakterizovat i další předměty zastoupené ve sbírce, avšak tuto roli splní lépe obrazový katalog (KUBEČKOVÁ, Ivana. *Betlémy ze sbírek Středočeského muzea v Roztokách u Prahy*. Roztoky, 2022) a také prezentace vybraných exponátů plánovaná na listopad 2023 až únor 2024. Vydání publikace i výstava jsou realizovány za finanční podpory MK ČR a Středočeského kraje.



FOTO: ARCHIV MUZEA

Jindřichohradecký betlém

Sbírka betlemů v Roztokách

IVANA KUBEČKOVÁ

STŘEDOČESKÉ MUZEUM V ROZTOKÁCH U PRAHY

Ačkoliv se Středočeské muzeum v Roztokách u Prahy neřadí k institucím s výrazně dlouhou historií (bylo založeno až roku 1957), podařilo se mu za dobu jeho existence shromáždit solidní sbírku, která je hojně využívána nejen pro vlastní výstavní projekty, ale těží z ní také další organizace.

Kvantifikovat kolekci betlemů je poměrně obtížné, neboť obsahuje pestrou škálu předmětů lišících se svou velikostí, počtem komponentů, konstrukcí, provedením, stářím, proveniencí apod. Ve fondu se nacházejí betlémy stavěcí, skříňkové, kompaktní,

mechanické, rozkládací, ale také betlemové archy a značné množství jednotlivých figurek i doplňků. Nejčastěji zastoupenými materiály jsou dřevo a papír, okrajově keramika, sklo, vosk či méně obvyklé organické materiály jako sušené slané těsto nebo kukuřičné šustí. Stávající kolekci tvoří kolem 130 betlemů různého typu, z nichž přibližně 40 představuje ucelené trojrozměrné komplety, zhruba 20 kusů jsou papírové rozkládací jesličky (leporelového či skládacího typu), ostatní jsou tištěné, částečně vystříhané a částečně ve formě archů. Kromě těchto celků je součástí sbírky několik

FOTO: ARCHIV MUZEJA



Stavění betlém z Ústí nad Orlicí s figurkami od Jarolima Štantejského

V rámci snah o doplňování a zkvalitňování sbírky se v roce 2022 muzeum podařila mimořádná akvizice, kterou představuje pravděpodobně největší kolekce papírových tištěných betlémů v ČR. Vytvořil ji pražský sběratel Ing. František Karas (1941–2020), který byl dobře znám nejen v betlémářských kruzích, ale půjčovala si od něho jednotlivosti i celé výstavní kolekce řada českých muzeí. Fond obsahuje přes 700 položek od stavěcích betlémů vyřezaných z tištěných

archů (pečlivě podlepených s barevně zaretušovanými hranami, opatřených dřevěným kvádříkem nebo trnem pro snadnou instalaci), přes prostorové rozkládací betlémy až po kuriozity. Jádrem sbírky tvoří česká produkce od počátku 20. století zhruba do roku 2016, ale zastoupeny jsou i jesličky evropské, převážně německé a rakouské provenience. Do letošní výstavy bude zařazen jen malý výběr z tohoto fondu, jehož komplexní představení muzeum plánuje na rok 2025. ■

Betlémy ve sbírce kladenského muzea

ZDENĚK KUCHYŇKA

SLÁDEČKOVO VLASTIVĚDNÉ MUZEUM V KLDNĚ

V současné době má kladenské muzeum nejrozsáhlejší sbírku betlémů v regionu, protože se mu v roce 2015 podařilo získat část sbírky významného sběratele dřevěných hraček Ing. Františka Kyncla ze Slaného. Soubor betlémů vznikl na okraj jeho sběratelské činnosti a obsahuje 176 kusů papírových betlémů

a dále betlémové figurky z různých materiálů (např. vyřezávané dřevěné příbramského a králického typu, soustružené nebo tzv. chlebánky). Mimořádně zajímavý je pětifigurový betlém z patinované sádky, který v roce 1967 nechal podle modelů k jesličkám do kostela sv. Bartoloměje v Pelhřimově od sochaře Františka Bílka vytvořit

tamní farář Bohuslav Václav Lohniský (1903–1977). Kolik kopií celkem vzniklo, není známo. Z této akvizice jsou i jesličky se soustruženými postavkami Jaroslava Šifaldy (1919–2001) z Rychnova nad Kněžnou. Součástí sbírky jsou také keramické betlémové figurky z Peru. Od Ing. Františka Kyncla zakoupilo muzeum už v roce 2010 soubor 660 ručně malovaných papírových betlémových figurek, které na začátku 40. let 20. století vytvořil František Hájek z Třebíče.

Vzhledem k této akvizici se muzeum rozhodlo vytvořit samostatnou oborovou sbírku betlémů, do níž budou převedeny i jesličky získané dříve a rozptýlené v jiných podsbírkách. Příbramského původu je zřejmě betlém inv. č. KD 335, který v úplnosti známe jenom z černobílé fotografie. Byl součástí sbírek původního Sládečkova městského muzea. Při jejich katalogizaci v roce 1976 z něj ale zůstalo pouze deset vyřezávaných dřevěných figurek, přičemž některé byly poškozené. Dobu jejich vzniku lze pouze odhadnout na přelom 19. a 20. století. V roce 2006 se podařilo ve spolupráci s Bohuslavem Vykoukem a Spolkem příbramských betlémářů podle dochované černobílé fotografie jesličky rekonstruovat. Architekturu vytvořila Eliška Drahoušková, štelář předseda Spolku příbramských betlémářů Ján Chvalník. Nové betlémové postavy vyřezal František Mácha z Drahlína, který zároveň opravil i ty původní poškozené. Rekonstruovaný betlém byl poprvé vystaven v zámecké kapli v Kladně od 28. listopadu 2006 do 7. ledna 2007.



Rekonstruovaný příbramský betlém

FOTO: JAROSLAV VYŠÍN, ARCHIV MUZEJA



Betlém z Poniklé

V závěru roku 2002 zakoupilo muzeum dřevěný betlém z Poniklé v Podkrkonoší. Jeho původním majitelem byl Václav Holubec, po jehož smrti jej zdědil jeho synovec, který se přiznal na Slánsko a z osobních důvodů se ho rozhodl prodat. Betlém se staví na stupňovitou laťovou konstrukci

trojúhelníkového půdorysu, na niž jsou navěšovány jednotlivé díly pozadí, především kusy kůry z borovice, na kterou jsou nalepena „stříbrná“ zrníčka rozemletého galenitu. Dnes je v jesličkách 48 vyřezávaných dřevěných figurek, přičemž původně jich bylo ještě o něco víc. Část postaviček zřejmě pochází

z Králicka, některé svým charakterem zase připomínají díla příbramských betlémářů, která se prodávala na trzích na Svaté Hoře u Příbrami, ale i v Praze. Podle způsobu zpracování lze mezi nimi rozlišit čtyři typy, a tedy i čtyři různé ruce řezbářů a časové vrstvy jejich vzniku. Podle prodávajícího byl betlém už v rodině strýcova otce, takže předpokládáme, že jeho základ byl vytvořen na počátku 20. století, přičemž nelze vyloučit, že některé figurky jsou ještě o něco starší.

Ve sbírce muzea najdeme i keramické betlémy, jak ze starých fondů, tak i typy zcela moderní ve tvaru zvonu s hudoucími anděly na vrcholu, který pro vánoční výstavu v roce 1991 vytvořil keramik Jaromír Huja. A samozřejmě je v ní množství tištěných papírových betlémů vydávaných po roce 1990, včetně těch, jež vytvořili kladenští výtvarníci Zdirad J. K. Čech a František Müller. ■

INZERCE



Pronájem výstavních systémů

Post Bellum disponuje nejen unikátní sbírkou záznamů pamětníků, výstavami a edukativními programy, ale i škálou venkovních výstavních systémů. Rádi bychom vám je nabídli k pronájmu společně s naším profesionálním týmem, který vám výstavní systém nejen doveze, ale zajistí i instalaci a deinstalaci.

Kontaktujte nás pro přípravu kalkulace.
vystavy@postbellum.cz | +420 774 525 764

watchtower 3 metrový – 6 000 Kč / kus / měsíc
watchtower 5 metrový – 10 000 Kč / kus / měsíc
samostatné panely 2 metrové – 1 500 Kč / kus / den

Betlém a jeho tvůrce

JANA HUTNÍKOVÁ

MUZEUM ČESKÉHO LESA V TACHOVĚ

V roce 2008 oslovila naši instituci vnučka Wenzela Zellera z Plané u Mariánských Lázní s tím, že po smrti maminky vyklízí dům, kde je řada pro muzeum možná zajímavých předmětů ještě po jejích prarodičích. Především však nabízela velký betlém, který od 20. let 20. století vytvářel její dědeček. Nabídka nás zaujala. Mimo jiné i proto, že z literatury jsme věděli o vcelku bohaté betlemářské tradici i několika zajímavých betlémech z regionu, které se však buď nedochovaly vůbec, nebo z nich ve sbírkách máme jen nepatrná torza (několik figurek, zbytky architektury apod.). Najednou jsme měli šanci získat jesličky úplně. Jak se ukázalo, betlém byl poměrně veliký (po sestavení má rozměry v. 374 cm, š. 222 cm, hl. 251 cm) a svou podobou a vznikem ne zcela tradiční. Autor, pro něhož byla jeho stavba celoživotním koníčkem, byl profesí projektant, což se odrazilo i v jesličkách. Soustředil se na konstrukci scény, modelování jednotlivých staveb, byl i autorem maleb, stromů a dalších drobných doplňků. Figurky však nevyřezával, ale kupoval. Dnes je vystaveno 103 lidských postav a 80 zvířat. Inspirací v jeho tvorbě mu byly jednak časopisy s obrázky známých budov, z nichž pro svůj betlém použil např. Dürerův dům v Norimberku, Notre-Dame v Paříži nebo chrám Vasila Blaženého v Moskvě. Další podněty sbíral v časopise *Krippenfreund* nebo v rámci přátelství s jedním rakouským fanouškem betlémů. Vytvořil celkem 56 staveb, přičemž některé jejich části byly pohyblivé.

V současnosti je betlém sestaven z osmi základních dílů – jde o orientální město, pastýřskou a poutnickou scénu s kapličkou sv. Antonína, vesnické

prostředí s mlýnem a hamrem, hornickou nebo mysliveckou část, průvody daráčků. Ústřední výjev s Ježíškem chybí, proto byl nahrazen staročeským betlémem (rovněž ze sbírek muzea), který svým historickým zařazením i provedením přibližně odpovídá plánskému typu a nepůsobí rušivě. Pro současnou instalaci bylo nově doplněno umělé chvojí a osvětlení pomocí LED pásků. Na několika místech byla doplněna alobalová fólie a celofán, kamenná drť a seno. Jinak jsou všechny materiály původní, a to včetně posypu z barvených pilin či hedvábného papíru, jejichž zásoba se spolu s betlémovými částmi také dochovala. Originální je rovněž malované plátno s motivem krajiny se sluncem a palmami, jež tvoří pozadí instalace. Nad ním je oblouková světelná dekorace s písmeny IHS. Komponenty betlému jsou různorodé z hlediska provedení, velikosti i témat. Použity je papírovina, dřevo, překližka, papír, plech, alobal atd. První dojem je tak možná trochu překvapivý. Rozměry, celkové provedení i detaily však návštěvníky oslovují a betlém hodnotí velmi pozitivně. Ten je zároveň dokladem určitého směru stavby betlémů ve 20. století.

Rodina nás informovala, že betlém jeho tvůrce vždy o svátcích stavěl ve své kanceláři v domě, kde bydleli, a zpřístupňoval jej veřejnosti. Po válce (ačkoli nové součásti i nadále vytvářel) již pouze pro rodinu vystavil jen určitý díl, především ústřední scénu a některé vybrané doplňky. Sama vnučka tak poprvé viděla kompletní betlém teprve, když byl zpřístupněn v našem muzeu.

Neméně zajímavý je i životní příběh Wenzela Zellera. Byl stavitelem a soudním znalcem v oboru staveb-

nictví. Před válkou vlastnil v Plané stavební firmu, jež realizovala řadu budov hlavně v zemědělství, ale např. i taneční sály v Chodském Újezdě a Michalových Horách. Manželka byla Češka z Lounska a jejich postoj k nacismu byl tak spíše neutrální. Tyto dvě skutečnosti byly zřejmě důvodem, proč měla rodina možnost vyhnout se poválečnému odsunu. Přesto byli k odchodu připraveni. Příbuzní, kteří již odešli, je varovali, že podmínky v poválečném Německu nejsou jednoduché a nově příchozí tak často nejsou starousedlíky nijak nadšeně vítáni. Vyzyvali je, pokud mohou, ať zůstanou v Plané. Odbornost Wenzela Zellera byla v poválečném Československu vítána. Ovšem i vnučka se ve škole ještě občas potýkala s nadávkami motivovanými národností její rodiny. Vzhledem k nekonfliktnosti dědečka, babičky i dalších členů je dnes hodnotí jako ojedinelé a nemá pocit nějakého systematického pronásledování. Wenzel Zeller zemřel v roce 1966 v 78 letech. Jeho dcera měla dvě děti, jedna vnučka žije v Plané, druhá v roce 1969 emigrovala do Německa. Aby nezapomněla na svůj domov a předky, dala jí matka s sebou ústřední scénu betléma. Z toho důvodu je v muzeu instalována jen její náhrada. Vždy o první adventní neděli otevíráme místnost se Zellerovým betlémem a jsme rádi, že vedle stovek spokojených návštěvníků ho každoročně přijde zhlédnout i jeho vnučka. ■



FOTO: ARCHIV MUZEA

Nové expozice ve strakonickém muzeu

IVANA ŘÍHOVÁ

MUZEUM STŘEDNÍHO POOTAVÍ STRAKONICE

Dne 1. dubna 2022 se znovu otevřely brány Muzea středního Pootaví Strakonice. Skončila jedna z největších rekonstrukcí části strakonického hradu za poslední desetiletí. Návštěvníky vítá pět nových expozic, nové zázemí i společenské a edukační sály.

V lednu 2018 uspělo muzeum v 52. výzvě IROP. Projekt *Obnova vybraných objektů v areálu NKP strakonický hrad* dostal finanční podporu z EU a MMR ČR ve výši cca 109 mil. Kč (95 % z celkových nákladů). Jednalo se o rekonstrukci objektů ve vlastnictví Jihočeského kraje, který ze svého rozpočtu projekt kofinancoval, předfinancoval a hradil i vícepráce. Náklady na rekonstrukci se vyšplhaly cca na 140 mil. Kč.

Od 1. července 2018 bylo muzeum uzavřeno. Předmětem rekonstrukce byla výměna všech rozvodů elektřiny,

vody i kanalizace. Narušená statika byla opravena doplněním ocelových nosníků a táhel. Krov a stropy byly vyprotézovány, uhnílá záhlaví trámů odřezána a doplněna. Odstraněny byly i všechny novodobé prvky a různé sádkartonové příčky a stropy. Novinkou je i připojení na dálkové vytápění. Temperováním expozic se prodloužila možnost jejich využití po celý rok. Jen do kapitulní síně bylo položeno 1,5 km podlahového potrubí, jehož celková délka v objektu je kolem 5 km. Silnoproudé kabely jsou namontovány v rozsahu 11 km, slaboproudé kabely v délce 5 km. Bylo odkryto a opraveno 280 m² trámových stropů a položeno cca 900 m² cihlové dlažby, repasováno nebo opraveno 300 ks dveří a oken. Výstavbou výtahu ve spojovacím krčku mezi I. a II. nádvořím se hradní expozice alespoň částečně zbavila bariér. Přibylly i speciální klipy pro neslyšící. Ke konci roku 2020 byly dokončeny a převzaty restaurátorské práce na nástěnných malbách ve všech objektech i kamenných prvcích. Na stavební rekonstrukci navázala tvorba nových expozic, včetně interiérového osvětlení a vybavení audio video technikou. Výtvarné řešení navrhl kolektiv architektů: Hynek Fetterle, Miloslav Čejka a Vojtěch Lstibůrek, grafické práce prováděl Petr Liška.

Nové expozice představují pět hlavních oblastí, které jsou pro Strakonice typické: textilní výrobu, průmyslovou výrobu ČZ (zbraně, motocykly, současný výrobní program), dudáckou a loutkářskou tradici. V prostorách bývalé komendy maltéžského řádu vznikla zcela nová a v ČR jediná instalace věnovaná historii

a současnosti tohoto řádu ve spojení s historií města. Málokdo již dneska ví, že maltéžský řád sídlil ve Strakonických téměř 700 let a tři století zde bylo i sídlo jeho velkopřevorství. Za tuto dobu zasáhl téměř do všech oblastí života ve městě.

Již v prvních měsících rekonstrukce byly učiněny objevy mimořádné historické hodnoty. Mezi kapitulní síní a palácovou zdí byl nalezen do té doby zazděný unikátní prostor. Je zde kompletně dochovaná stratigrafie archeologických vrstev starých více než 500 let. Vzácný objev byl učiněn i v místech bývalé komendy. Při odstraňování stropního podhledu byly nalezeny 2 široké desky s malovaným plátnem a 4 malovaná prkna s alikantovou rozvilinou. Jedná se patrně o části středověkého oltáře datovaného do poloviny 16. století. V jednom ze sálů bývalé komendy byly odkryty rozsáhlé nástěnné malby z poloviny 18. století. Překvapení čekalo na odborníky i v přízemí hradního paláce, které je upraveno jako edukační sál. Na jedné ze stěn se nachází erb Velkopřevora Othenia Bernarda Maria Lichnowskeho-Wardenberga, který byl významným představitelem řádu maltéžských rytířů. Skutečným klenotem jsou potom více než 600 let staré dřevěné trámy se šablonovou výmalbou ukryvané pod podlahou v bývalé expozici 19. století.

Veškeré objevené předměty i nástěnné malby jsou zrestaurovány a zpřístupněny veřejnosti v rámci expozic a dvou prohlídkových okruhů. Další informace najdete na webových stránkách muzea. Nezapomnělo se ani na děti a různé interaktivní prvky, které jim pobyt v prostorách muzea příjemnější. Součástí prohlídky jsou dva animované filmy, jež zjednodušenou formou představují příchod johanitů do Strakonice a vývoj hradu od 12. století. Muzeum středního Pootaví Strakonice se touto rekonstrukcí zařadilo mezi moderní paměťové instituce 21. století. ■

FOTO: ARCHIV MUZEA



Právní aspekty spolupráce s detektoráři

LIBOR VAŠÍČEK / ŠTĚPÁN VLK

LEGAL PARTNERS, ADVOKÁTNÍ KANCELÁŘ, S. R. O.

Požadavek odbornosti a možná rizika

Příspěvkové organizace a jejich zaměstnanci běžně provádějí archeologický výzkum, což je činnost se specifickou zákonnou regulací. Aby mohla muzea tuto činnost provozovat, musejí plnit tzv. požadavek odbornosti. Není-li ten splněn, hrozí, že bude povolení provádět archeologický výzkum odebráno a muzeu budou hrozit sankce.

Právně je tento požadavek zakotven jak v zákoně č. 20/1987 Sb., o státní památkové péči, ve znění pozdějších předpisů, tak v normě vyšší právní síly, kterou je *Úmluva o ochraně archeologického dědictví Evropy*.

Nejprve si je třeba uvědomit, že archeologický výzkum je oprávněn provádět Archeologický ústav AV ČR, v. v. i. (§ 21 odst. 1 zákona). Další subjekty, tzv. oprávněné organizace, jako vysoké školy nebo muzea, mohou tento výzkum vykonávat až na základě zvláštního povolení Ministerstva kultury.

Toto povolení získají jen tehdy, když k tomu (dle § 21 odst. 2) mají tzv. potřebné předpoklady. Ty můžeme obecně rozdělit do dvou typů: subjektivní a objektivní. Subjektivní se myslí odbornost samotné osoby, která výzkum provádí, nebo pod jejímž dozorem probíhá (např. vzdělání a praxe). Objektivní odborností je myšleno např. dostatečně kvalitní vybavení a zařízení prostor, ve kterých se bude výzkum uskutečňovat. Pokud by nějaká z těchto podmínek nebyla splněna, nebyly by naplněny potřebné předpoklady a vyžadovaný prvek odbornosti.

V *Úmluvě o ochraně archeologického dědictví Evropy* se hovoří o nutnosti provádět vykopávky a průzkum „vědeckým způsobem“ (čl. 3 odst. I), a to pouze kvalifikovanými, a zvláště oprávněnými osobami (čl. 3 odst. II). I zde platí, že pokud by nějaká z těchto podmínek nebyla splněna, nejednalo by se o odborně prováděný výzkum a šlo by o porušení *Úmluvy*.

Následky porušení požadavku odbornosti

Pokud není splněn požadavek odbornosti ze strany příspěvkové organizace, mohou nastat sankce různého charakteru, a to jak veřejnoprávního, tak soukromoprávního.

V prvé řadě je zde možnost, že by došlo k tak závažnému porušení zákona o státní památkové péči, že by se Ministerstvo kultury po dohodě s AV ČR, v. v. i., rozhodlo instituci odejmout povolení k provádění výzkumu. Takové organizaci by pak byla realizace výzkumu prakticky zneemožněna.

Zákon ještě upravuje právní odpovědnost za spáchání přestupku. Za případné provádění výzkumu v rozporu s požadavkem odbornosti nebo za průzkum, který by archeologické nálezy ohrožoval nebo poškodil, hrozí muzeu pokuta až do výše 4 mil. Kč a zákaz činnosti až na 2 roky.

V soukromoprávní rovině má statutární orgán muzea povinnost jednat s péčí řádného hospodáře (dle § 159 Občanského zákoníku). V případě porušení tohoto požadavku odpovídá statutární orgán za škodu, za zvláštních okolností je pak povinen k náhradě nemajetkové újmy.

V neposlední řadě, pokud by došlo ve větší míře k nedodržení ustanovení na zajištění odbornosti výzkumu a nastalo by tak porušení *Úmluvy*, mohlo by to mít negativní následky pro Českou republiku v mezinárodních vztazích a poškodit její reputaci.

Společnými silami

Příklad, se kterým jsme se v praxi v nedávné době setkali a který by mohl potenciálně zapříčinit porušení již zmíněného požadavku odbornosti, se týkal spolupráce mezi muzei a lidmi, kteří za pomoci detektorů kovu hledají v krajině historicky hodnotné předměty. Archeologický výzkum prováděný fyzickými osobami, které nemají potřebnou způsobilost, je u nás nelegální. Kontrola a vymáhání tohoto zákazu je ale značně komplikovaná a hledače neodrazuje.

Jihomoravský kraj ve spolupráci s ARÚ AV ČR Brno, v. v. i., v reakci na daný problém představil projekt s názvem *Společnými silami*, jehož cílem je omezení nelegálního používání detektorů kovu za účelem provádění archeologického výzkumu.

Projekt se toho snaží docílit mimo jiné skrze uzavírání inominálních (v zákoně neupravených) smluv mezi muzei a fyzickými osobami, které o amatérský archeologický výzkum jeví zájem. S využitím dalšího vzdělávání se pak snaží zvýšit jejich povědomí o archeologii a odborných zásadách.

Riziko lze spatřovat v odpovědnosti za případné nedodržení požadavku odbornosti při výzkumu. Pokud by totiž daná fyzická osoba, která realizuje průzkum krajiny za pomoci detektoru kovů, nedodržela tuto povinnost, mohla by část odpovědnosti padnout i na samotné muzeum. Nemusí pak být dle našeho názoru v moci muzejní instituce tyto spolupracovníky dostatečně efektivně kontrolovat. I kdyby došlo k jejich proškolení, riziko neobdobného postupu při činnosti tzv. „detektorářů“ nelze zcela eliminovat.

Doporučení pro eliminaci rizika

Pokud by jakékoliv muzeum v budoucnu stálo před rozhodnutím, zda podepsat či nepodepsat podobnou inominátní smlouvu, je zde několik věcí, které mohou riziko porušení požadavku odbornosti minimalizovat.

V první řadě by se mělo jednat o snahu přenést významnější část právní odpovědnosti za porušení postupu „detektoráře“, tj. cílem má být naformulovat smlouvu tak, aby co největší díl odpovědnosti nesla

právě druhá strana. Některé závazky se mohou zajistit i smluvní pokutou.

Dalším potenciálním krokem je možnost zakomponovat do smlouvy povinnost druhé osoby písemně informovat muzeum o záměru provést průzkum před jeho provedením, který by podléhal předchozímu písemnému schválení (časový odstup mezi informováním muzea a samotným výzkumem si lze určit individuálně).

Za zvážení by stálo i zavedení „motivačního systému“, a to skrze

vyšší odměny za archeologické nálezy, než vyplývá z právních předpisů (být i nepatrně), nebo skrze jiný systém, a to za účelem vyšší motivace druhé osoby vstoupit do smluvního závazku, a především jej dodržovat (a tím plnit požadavek odbornosti).

Nakonec dodáváme, že i přes sepsání kvalitní smlouvy je vždy tím nejdůležitějším faktorem správná volba osob, se kterými bude muzeum spolupracovat. Vždy by se mělo jednat o pečlivý a důsledný výběr. ■

Adresář muzeí a galerií ČR

Na základě vámi zasláných podkladů pravidelně aktualizujeme **Adresář muzeí a galerií ČR** na webových stránkách AMG. Formulář spolu s návodem na jeho vyplnění jsou k dispozici na adrese <http://www.cz-museums.cz>. Vyplněné dotazníky, resp. **POUZE** výčet údajů, které si přejete aktualizovat, zasílejte průběžně během celého roku.

Kontakt pro Adresář muzeí a galerií ČR:

Mgr. Vendula Potůčková Jurášová, tel.: +420 224 210 037, mobil: +420 736 438 611, e-mail: adres@cz-museums.cz

Přihlaste svůj projekt do Národní soutěže muzeí Gloria musaealis!

Od **1. ledna 2023** do **28. února 2024** máte možnost podat přihlášku do **XXII. ročníku Národní soutěže muzeí Gloria musaealis**. Základní podmínky i další důležité informace naleznete na webových stránkách <http://www.gloriamusaealis.cz>.

Pokud jste se rozhodli k přihlášení Vaší výstavy, publikace či jiné aktivity, neodkládejte podání přihlášky na poslední měsíce soutěžního ročníku. Právě teď plánujeme výjezdy za přihlášenými projekty. Uvítáme proto, i s ohledem na zajištění cest, abychom se o Vašem záměru přihlásit se dozvěděli včas. Vaši přihlášku můžeme zpracovat i později. Nezapomínejte také, že výstavy a časově omezené počiny je nutno hlásit minimálně **20 pracovních dnů před jejich skončením!**

Nabízíme Vám pomoc při vytipování vhodných projektů a konzultaci při zpracování přihlášky.

Sekretariát Národní soutěže muzeí Gloria musaealis:

Mgr. Monika Benčová, tajemnice soutěže

Tel.: +420 224 210 037

Mobil: +420 736 438 611

E-mail: gloria@cz-museums.cz



Mgr. Josef Hais

Muzeum Šumavy Sušice

Josef Hais vystudoval na PřF a FF UK obor historie a geografie, se specializací na hospodářské dějiny. Právě tato kombinace oborů předurčila jeho první pracovní místo. Jeden rok působil na pražském gymnáziu, kde vyučoval zeměpis a dějepis. Po této pedagogické zkušenosti dva roky působil v Místní akční skupině Český les, kde se zabýval realizací, monitoringem a administrací projektů z *Programu rozvoje venkova a přeshraniční česko-bavorské spolupráce*. V roce 2014 nastoupil jako vedoucí do nově zřízeného městského muzea – Domu dějin Holýšovska, ve kterém působil do 30. listopadu 2021. Od prosince 2021 je ředitelem Muzea Šumavy Sušice. Za redakční radu *Věstníku AMG* se ptala PhDr. Radka Křížková Červená z Muzea jižního Plzeňska v Blovicích.

S jakými cíli, plány či vizemi jste se ujímal pozice ředitele muzea?

Během mého nástupu bylo rozpracováno několik projektů, které musely být bezpodmínečně dořešeny. Jednalo se o dovybavení nového depozitáře přírodních věd v Kašperských Horách a dokončení nové expozice věnované šumavskému sklářství. Tyto dílčí cíle se podařilo do konce roku 2022 splnit. V delším horizontu budu usilovat o navýšení počtu odborných pracovníků. Velice rád bych vybudoval další nové expozice v Sušici i v Kašperských Horách. Zdejší instalace jsou ze 70. a 80. let 20. století. Kompletní rekonstrukci rovněž vyžaduje muzeum v Železné Rudě, jehož stav je značně neutěšený. Velkým úkolem po všechny pracovníky muzea je správa sbírkového fondu. Tato oblast nebyla dlouhodobě řešena a v současné době je naší prioritou.

Bylo něco, co Vás mile, nebo naopak nepříjemně překvapilo?

Velice mile mě překvapil rozsah sbírkového fondu Muzea Šumavy Sušice, které



spravuje skvělé kolekce výtvarného umění a skla. Sbírka zachycuje vývoj šumavského sklářství v celé jeho šíři a instituce na ní může být určitě pyšná. Muzeum má rovněž několik kvalitních nových depozitářů. Na druhou stranu mě nemile překvapilo celkové vedení evidence sbírkového fondu. V této oblasti nás čeká opravdu hodně práce. Ve špatném stavu je bohužel i budova muzea v Železné Rudě. Desetiletí se zde neinvestovalo a podepsalo se to jak na technickém stavu objektu, tak na kvalitě expozice. Vzhledem k rozsahu muzejních sbírek a množství objektů mě rovněž zarazilo malé zastoupení odborných pracovníků. Velice rád bych jejich řady rozšířil o několik dalších kolegů.

Muzeum se nachází v turisticky atraktivní lokalitě. Co je pro něj charakteristické?

Muzeum Šumavy Sušice sídlí v jedné z turisticky nejnavštěvovanějších lokalit v Česku. Šumava je hojně vyhledávána a muzeum by se mělo v budoucnu určitě více zapojit do pestré nabídky atraktivit v rámci regionu. Instituce může napomoci rozptýlit návštěvníky po celém území národního parku a ulevit tak přeplněným lokalitám. Šumava, a především její nejvíce chráněné oblasti, trpí tím, že zde dochází k velké koncentraci turistů na malém prostoru. A právě muzeum by mělo využít svůj potenciál a přinést další alternativu během jejich pobytu.

Jak vnímáte roli muzejních institucí v současném, prudce se měnícím světě?

I v dnešní digitální době mají muzea své místo. Spoustu informací si můžeme najít rychle na internetu či na různých virtuálních platformách. Muzea by samozřejmě měla všechny tyto trendy zachycovat a v co největší míře využívat. Měla by ovšem pracovat i s tím, co je dělá jedinečnými, a to jsou sbírky plné originálních předmětů. Jde o to je zajímavou formou představovat veřejnosti. Neměli bychom rezignovat na vlastní sbírkotvornou činnost. Měli bychom ji naopak co nej kvalitněji rozvíjet. Důležitá je dle mého názoru také práce se vzdělávacími institucemi, která je velice náročná a její výsledky jsou různé, ale do budoucna bychom se měli pokusit o co největší vzájemné propojení. Máme určitě velký potenciál, a hlavně máme zájemcům co nabídnout. ■

Napište nám!

Přijímáme články do rubrik *Příběh muzejního předmětu*, *200 let českého muzejnictví*, *Personálie*, *Recenze*, *Koho to napadlo* či *Z muzejních cest*.

Prostřednictvím *Věstníku AMG* lze také aktivně přispět k diskuzi nad aktuálními tématy v oboru muzejnictví!

Gratulace Jiřině Veselské

Významná životní jubilea jsou vždy jedinečnou příležitostí vyzvednout přínos a význam osobnosti regionu i oboru, kterému se po léta věnuje. Jinak tomu není ani u etnografky, muzejnice a vzácné kolegyně Jiřiny Veselské, která v říjnu oslavila kulaté narozeniny. Ač pochází z Petrovic u Třebíče, svůj profesní život spojila s národopisným regionem Valašsko a také oblastí Frýdeckomístecka, kde našla svůj trvalý domov.

Proč si jubilantka vybrala právě studium etnografie, sama vzpomíná: *„Mám-li zodpovědět tuto otázku, musím se vrátit do roku 1961, kdy jsem maturovala na třebíčské Jedenáctileté střední škole. Na počátku roku navrhl můj třídní profesor rodičům, abych se přihlásila na vysokou školu humanitního zaměření. Do naší školy zaslalo vedení Filozofické fakulty brněnské univerzity dopis, že po několikaleté přestávce bude již podruhé otevřeno studium etnografie a folkloristiky. Třídního profesora zaujal můj poměrně dlouhodobý zájem o život rolnických rodin v okolních vesnicích, inspirovaný mou babičkou. Přihlášku jsem podala bez velké naděje na úspěch, ale byla jsem vybrána a na počátku října 1961 se setkala se svými dvěma spolužáky, pocházejícími z tradičních národopisných oblastí Valašska a Malé Hané. Pětileté studium, už jen jako dvojice studentů, jsme ve čtvrtém a pátém ročníku doplnili muzeologií, kde nás do etnografické praxe trpělivě uváděl doc. Ludvík Kunz.“*

Prvním pracovištěm se jí na krátký čas stalo Valašské muzeum v přírodě, kam v roce 1966 nastoupila jako začínající etnografka ještě před státní zkouškou a obhajobou diplomové práce o lidovém stavitelství na Třebíčsku a Velkomeziříčsku. Nabídku zde pracovat dostala přímo od tehdejšího ředitele Jana Rudolfa Bečáka. Právě v tomto muzeu získala první zkušenosti se zpracováním sbírek a připravila výstavu se zaměřením na rukodělnou výrobu. Po dvou letech ji



FOTO: ARCHIV AUTORA

rodinné vazby zavedly do Frýdku-Místku. Ve zdejší Okresním vlastivědném muzeu pracovala 28 let, nejprve jako kurátorka, a od roku 1978 jako vedoucí oddělení společenských věd. Od roku 1991 zastávala místo náměstkyně ředitele pro odbornou činnost. Ani začátky v okresní instituci nebyly jednoduché: *„Následné více než čtvrt století práce mě postavilo před náročné úkoly. Už jen navázat na problematiku tvorbu etnografické sbírky Joži Vochaly vyžadovalo neustálé objevování minulosti lidské i muzejní. Klasickou dokumentaci etnografických jevů musela díky bourání celých bloků domů v moravské i slezské části města téměř nahradit dokumentace způsobu života zdejších řemeslníků, dělníků a obchodníků od závěru 19. století do poloviny 20. století. Zabývala se lidovým stavitelstvím ve sběrné oblasti frýdeckého muzea. Její pozornost přitahovala nejvíce sakrální architektura, zejména dřevěné kostely v Beskydech a Pobeskydí, právě jim věnovala několik odborných textů. Významným počinem Jiřiny Veselské je práce na soupisech národopisné literatury a tvorba odborných bibliografií, které usnadňují heuristiku badatelům a zájemcům o tuto tematiku. Jak sama uvedla: „Doplňním mé muzejní práce se stala etnografická bibliografie, do které mne zasvětil prof. Richard Jeřábek. První bibliografií, jež vyšla tiskem ještě před ukončením studia, byl Časopis Vlasteneckého spolku muzejního v Olomouci. Posledním počinem je bibliografie periodik Národopisné společnosti a další je přístupná na*

https://www.narodopisnaspolecnost.cz, přičemž zahrnuje články z regionálních časopisů a sborníků. V současné době obsahuje více než 16 500 záznamů. Snad bude sloužit i dále, i když sama nemohu po těžkém úrazu v jejím doplňování pokračovat.“

Změna pracovní pozice přišla v polovině 90. let, kdy se vrátila do Valašského muzea v přírodě, nejprve jako kurátorka sbírky lidového umění a plastiky, od roku 1996 jako náměstkyně ředitele pro odbornou činnost. Během svého druhého působení v této instituci se zaměřila na metodickou práci se sbírkami, související zejména se zaváděním CES. Na počátku nového tisíciletí připravovala a organizovala převzetí objektu bývalé polní nemocnice a zdravotnického skladu na okraji Frenštátu pod Radhoštěm, který slouží jako centrální depozitář sbírek. Zabývala se také prezentační činností. Pro veřejnost připravila nový program nazvaný podle řezbáře Josefa Heji – *Hejův nožik* – a koncipovala jej jako mezinárodní tvůrčí setkání neprofesionálních řezbářů z Beskyd a Pobeskydí. Výjimečné osobnosti Josefa Heji věnovala i několik odborných příspěvků, naposledy v roce 2022 katalog a výstavu „Josef Heja – Moravský Chagall“, která proběhla v Muzeu insitního umění v Litoměřicích.

Práci v rožnovském muzeu zakončila v roce 2005 reinstalací interiéru kostela sv. Anny v Dřevěném městečku, zpracováním publikace k 80. výročí založení této instituce a zejména přípravou rozsáhlého projektu *Muzeum v přírodě a lidová kultura v nových formách prezentace kulturního dědictví*, který byl realizován v letech 2007–2011.

Nelze opomenout ani pedagogické působení jubilantky na půdě Slezské univerzity v Opavě, Ústavu historie a muzeologie, kde studentům externě přednášela etnografi v letech 1996–2008.

Po odchodu do důchodu se zaměřila na spolupráci s malými obecními muzei v bezprostřední blízkosti svého bydliště. V nedalekých Raškovcích iniciovala vznik památníku, kde v roce 2002 koncipovala národopisnou expozici. Za obětavě

pomoci místních obyvatel se podařilo shromáždit množství trojrozměrných předmětů dokladujících způsob obživy a bydlení v 19. a 1. třetině 20. století. Je spoluautorkou obsáhlého výkladového slovníku *Tradiční mluva v podhůří Beskyd: Údolí řeky Morávky a Mohelnice* z roku 2010. V letech 2012–2018 se podílela na vydání dvousvazkové monografie *Raškovice – Beskydská Ostrava* s podtitulem *Dějiny zemědělského, řemeslného a průmyslového podnikání*. Spolu s Jiřím Palátem a Jiřím Nitrou zmapovali historii obce od jejího založení až po rok 2000. V roce 2011 připravila národopisnou expozici *Muzeum Lašská jizba* v obci Sedliště a o rok později výrazně pomohla se zpracováním zdejšího inventáře sbírkových předmětů, včetně pozůstalosti Joži Vochaly.

Mnohaleté zkušenosti a její odborná práce došly uznání podobě členství v poradních orgánech pro sbírkovou činnost, vědeckých i redakčních radách muzejních institucí, v několika odborných komisích při MK ČR. A nelze opomenout ani aktivní působení v České národopisné společnosti, jejíž byla předsedkyní po dvě volební období. Je nositelkou ocenění *Artis Bohemiae Amicis* za šíření dobrého jména české kultury.

Za všechny aktivity v oboru národopisné vědy jí patří velké poděkování se srdečným přáním dobrého zdraví, domácí pohody, a především hodně sil k překonávání denních starostí. Ať se stále těší z výsledků své práce, úspěchů svých studentů i dalších kolegů z našich muzeí.

PETR LIĐÁK

Alej života

Náš život je veden různými cestami, ale nakonec se ukáže, že vždy je nějaká alej, v níž je spousta různých stromů a člověk v ní cítí propojení s krajinou. V první polovině května oslavil významné životní jubileum generální ředitel Národního zemědělského muzea Zdeněk Novák.



FOTO: ARCHIV AUTORA

Absolvent Vysoké školy zemědělské v Brně se do podobné aleje dostal přes studium zahradní a krajinářské architektury. Ostatně krajina a zahrada se staly i jeho životními tématy. Ve svém studiu chtěl pokračovat, ale vzhledem k podpisu *Několika vět* k tomu již nedošlo. Nakonec si udělal postgraduální kurz památkové péče na Fakultě architektury Vysokého učení technického v Praze a propojil tak památkovou architekturu s kulturou krajiny.

Ve své praktické činnosti prošel řadou různých, ale přesto souvisejících míst, ať již se jednalo o výzkum zaměřený na historické zahrady a parky, nebo zahradní architekturu a ekologii krajiny, anebo jako ředitel Památkového ústavu v Brně pečoval o památkový a archeologický fond na Jižní Moravě. V roce 1995 se stal náměstkem ministra kultury zodpovědným za oblast kulturního dědictví a legislativy. V této době mimo nových zákonů navrhl a prosadil tzv. restituční program, z něhož se vybudovaly náhradní prostory pro muzea, jejichž budovy byly navrácené původním majitelům v rámci restitučních procesů, dále napomohl čerpání z fondů EU (IOP a IROP) a EHP/Norsko a vytvořil program *Národní kulturní poklad*, z něhož byla opravena řada muzejních institucí, včetně těch národních. Tehdy

také prosadil zápis Lednicko-valtického areálu, Zahrad a zámku v Kroměříži, Vily Tugendhat v Brně, Průhonického parku a krajiny kladrubskeho národního hřebčína na *Seznam světového dědictví UNESCO*. Začal rovněž aktivně vyučovat v oboru Arts management na Vysoké škole ekonomické v Praze.

V roce 2007 se stal vrchním ředitelem sekce B Ministerstva kultury. Zde byl zodpovědný za agendu UNESCO a přípravu zahraniční politiky a koncepcí. Právě v této době jsem měl možnost ho poznat a během různých pracovních setkání nebo při jiných příležitostech s ním hovořit o věcech, které se týkaly umění a krajiny. Vždy mě překvapoval svými zajímavými názory, jež měly přesahy i do jiných oborů, ať již se jednalo o památkovou péči, architekturu, výtvarné umění, nebo krajinářství. Časem došlo i na další podnětná shledání, například v rámci působení Českého výboru ICOM.

Když se ohlédnu, je těžké vyjmenovat všechny jeho aktivity, neboť jeho práce má velký rozsah. Věnoval se jak publikační, odborné, muzejní či krajinářské činnosti, tak třeba i Starokladrubským koním. Život Zdeňka Nováka je tak alej plnou štědrých plodů a krásných cest. Vše nejlepší, Zdeňku!

ZDENĚK FREISLEBEN

Důležité termíny v roce 2024

Festival muzejních nocí
17. května – 15. června 2024

Národní zahájení se uskuteční
v pátek 17. května 2024 v Pardubicích.

Národní soutěž muzeí
Gloria musaealis 2023

Výsledky 22. ročníku budou vyhlášeny dne 14. května 2024
v Obecním domě v Praze.

Zemřel Karel Holomek

Dne 27. srpna 2023 zemřel zakladatel Muzea romské kultury Karel Holomek. Narodil se v roce 1937 do rodiny původních moravských Romů, kteří se na Moravě objevovali od konce 17. století. Praděd Karla Holomka Tomáš se snažil usadit v obci Svatobořice již od 40. let 19. století, ale místní o „cikány“ nestáli, a vždy je tak s pomocí násilí vyprovodili. V průběhu dalších čtyř desetiletí umožnili místní rodině Holomkově zakotvit kus za obcí na půdě „nikoho“, na katastru, k němuž se nehlásila ani obec ani sousední město Kyjov. Posléze nesla zvětšující se osada příznačné jméno Hraničky. Tomášův stejnojmenný vnuk a otec Karla – Tomáš Holomek (1911–1988) – se stal prvním Romem v Československu, který studoval vysokou školu. V roce 1932 nastoupil na Právnickou fakultu UK, válka ale jeho studium přerušila a rodinu na rasovém základu zdecimovala. Tomáš ji přežil a po válce vykonával právnickou praxi. Karel šel ve stopách svého otce, absolvoval obor strojní inženýrství na Vojenské akademii v Brně a několik let zde pracoval jako odborný asistent. To se však náhle změnilo, když se otevřeně vyjádřil o vstupu vojsk Varšavské smlouvy na naše území jako o sprosté agresi. Z fakulty byl vyloučen. Působil pak v první české romské organizaci – Svazu Cikánů-Romů – která měla hospodářské zařízení *Nevodrom* (nová cesta), v němž Karel Holomek pracoval jako ředitel brněnského závodu. Podařilo se mu během jediného roku vybudovat kovářskou dílnu a v ní zahájit výuku několika romských učňů. Na příkaz Krajského výboru KSČ však i odtud musel odejít. Na příštích 20 let to mělo být jediné kvalifikované místo, které po opuštění armády vykonával. Dál už mu byly určeny jen dělnické profese. Bylo mu nakonec povoleno stát se řidičem těžkých nákladních aut a posléze byl sesazen do role dělníka rozličných často i značně vzdálených staveb socialismu. Mezi takové patřily např. Sila Ivančice,



FOTO: ARCHIV AUTORA

Jaderná elektrárna Dukovany, ropovod ze Šlapákova do Neratovic, Demolice Litvínov, rybník v Ivančicích, železniční vlečka tamtéž, železniční překladiště Pávov u Jihlavy atd. Od roku 1977 se Karel Holomek připojil k disentu. Byl zařazen do sítě rozšiřovatelů tzv. zakázané literatury, kterou získával od Jiřiny Šiklové, Milana Šimečky a někdy i přímou dodávkou z Rakouska a Německa. Šlo o *Svědectví*, *Listy*, *Index* a další. Založil si i vlastní vydavatelství samizdatové literatury. V polistopadovém období působil jako poslanec České národní rady za Občanské fórum. V roce 1991 byl hlavním činitelem při vzniku Muzea romské kultury, tehdy neziskové organizace pod hlavičkou Společnosti přátel a odborníků MRK, jejíž byl dlouholetým čestným předsedou. V roce 1999 začal na půdě této organizace vznikat romsko-český čtrnáctideník *Romano Hangos / Romský hlas*. Karel Holomek získal řadu významných ocenění, včetně *Medaile za zásluhy* z rukou prezidenta Václava Havla (2002), *Prix Iréne* (2007), *Roma Spirit* (2010), *Cenu Muzea romské kultury* za dlouholetou neúnavnou práci ve prospěch romského etnika a za významnou roli, kterou sehrál při zakládání a budování MRK (2011), z rukou Karla Schwarzenberga převzal *Cenu Ferdinanda Dobrotivého* (2014). Své vzpomínky na dětství a osud rodiny Holomkových sepsal pod pseudonymem Karel Oswald v knize *Dávné vzpomínky. Marnost nad marností, ale jak krásná...* Byl ale především publicistou, který léta psal své příspěvky

a eseje do novin, poslední roky zejména do *Lidových novin*. Od září 2017 byl po těžké mozkové mrtvici upoután na lůžko a veřejného života se již neúčastnil. Poslední rozloučení proběhlo v brněnském krematoriu 1. září 2023 za početné účasti osobností ze všech koutů ČR i Slovenska. Na pohřbu zazněl nekrolog režiséra Břetislava Rychlíka (autor GENU o něm) a spisovatele Martina Milana Šimečky. Karel Holomek bude mít pomník na hrobu rodiny Holomkovy na brněnském Ústředním hřbitově, ale jeho popel bude dle jeho přání rozprášen na vrcholu Králického Sněžníku přesně za rok od jeho úmrtí. Videozáznam z pohřbu lze zhlédnout na Romea.cz.

JANA HORVÁTHOVÁ

Setkávání s Petrem Sommerem

S některými přáteli se člověk nevidá často, ale stačí, když víme, že jim můžeme zavolat, nebo si s nimi srdečně popovídat při kterémkoli setkání. Takovým přítelem byl pro mne prof. PhDr. Petr Sommer, DrSc. (30. listopadu 1949 – 12. srpna 2023).

Na fakultě jsme se těsně minuli, protože jsem na obor prehistorie-dějepis nastoupil v roce 1973, tedy přesně v době, kdy on studia zakončil diplomovou prací *Archeologické výzkumy středověkých klášterů 11.–14. století ve střední a západní Evropě*. To bylo téma, kterému se věnoval po celý svůj vědecký život. Strahov, Ostrov u Davle, Břevnov a především Sázava. Tam navázal na dlouholeté výzkumy Květy Reichertové. Já jsem se s ním ovšem setkal na Ostrově u Davle, kde společně s Pavlem Břicháčkem vedli výzkum tamního kláštera sv. Jana Křtitele. Od té doby jsme se vídávali při nejrůznějších příležitostech. Jako přední medievista se zaměřením na počátky křesťanství u nás nemohl chybět

na konferenci věnované sv. Václavovi, v televizním dokumentu hovořil o životě kněžny sv. Ludmily, napsal několik knih o počátcích křesťanství, sázavském klášteře a sv. Prokopovi, podílel se na přípravě mezinárodní výstavy „Střed Evropy kolem roku 1000“. Zasažoval také do polemik o našich nejstarších dějinách. Například archeologickými doklady vyvracel názory o vzniku *Kristiánovy legendy* až ve 12. století, nebo o založení břevnovského kláštera až ve 40. letech 11. století. To vše stihnul při vykonávání náročných vedoucích funkcí ředitele Archeologického ústavu AV ČR, Praha, v. v. i., v letech 1993–1999 a ředitele Centra mediivistických studií v letech 2004–2019. K tomu ještě připomeňme

jeho pedagogické působení, při němž předával své poznatky novým generacím archeologů a historiků.

Po Dušanu Třeštíkoví a Jiřím Slámovi ztratilo v Petru Sommerovi bádání o raném středověku další velkou osobnost, jejíž prázdné místo se bude jen obtížně zaplňovat. Když jsem se zprávu o jeho úmrtí dověděl, vzpomněl jsem si, jak se v roce 1997 v krematoriu v Motole naposledy loučil s kolegou Janem Rulfem. Tehdy řekl, že ho Jan zklamal jen jedenkrát v životě, a to svým předčasným odchodem. Mohu říci, že i Petr Sommer mne svým nečekaným úmrtím poprvé zklamal. Trvalou vzpomínkou na něj bude řada jím napsaných nebo iniciovaných publikací, jako je například kniha *Tisíc a padesát*



FOTO: ARCHIV AUTORA

let pražského biskupství, o jejíž vznik se významně zasloužil, ale vychází až po-smrtně. Requiescat in pace.

ZDENĚK KUCHYŇKA

Z ČINNOSTI AMG

AMG v procesu revize kurikula

JANA HUTNÍKOVÁ
EXEKUTIVA AMG

Od roku 2021 probíhá příprava velké revize *Rámcově vzdělávacích plánů pro základní vzdělávání*. Vzhledem k tomu, že Národní pedagogický institut ČR a Ministerstvo školství, mládeže a tělovýchovy od počátku deklarují snahu o co největší transparentnost a participativnost tohoto procesu, zapojuje se do něj i AMG. Muzea se definují jako místa vzdělávání, tato spolupráce je tak logická a zcela na místě. O první fázi jsme informovali v druhém čísle *Věstníku AMG* v roce 2022. Nyní chceme shrnout aktivity, které proběhly za posledního zhruba 1,5 roku. Některé se uskutečnily ve spolupráci s Koalicí mezioborových pedagogických asociací a skupin (KOMPAS), kde jsou aktivně zapojeny předsedkyně Komise pro PR a muzejní pedagogiku AMG Mgr. Lucie Jagošová, DiS., a 1. místopředsedkyně

AMG PhDr. Jana Hutníková. V první zprávě jsme uveřejnili podněty, které koalice KOMPAS směřovala k expertnímu panelu, jenž připravoval *Hlavní směry revize RVP ZV*. V březnu 2022 byl tento materiál zveřejněn na <https://velke-revize-zv.rvp.cz> a předložen k dalšímu připomínkování odborné veřejnosti. Komentář AMG byl včleněn do společného dokumentu KOMPASu. V dubnu 2022 bylo vyhlášeno výběrové řízení do pracovních a konzultačních skupin pro tvorbu a připomínkování samotného RVP ZV. Do širšího konzultačního týmu ke koncepčním tématům byla vybrána PhDr. Jana Hutníková jako zástupce vzdělávací organizace. K přihlášce bylo přiloženo shrnutí aktivit AMG v oblasti vzdělávání a její dosavadní připomínky k předkládaným materiálům. Samotná práce konzultačních skupin začala koncem července 2022 společným online setkáním, při kterém byly představeny závěry *Hlavních směrů revize RVP ZV* (definitivní znění dokumentu schválil expertní panel MŠMT ČR začátkem srpna 2022) a zadání pro jednotlivé týmy, jejich role a vztahy. S jejich strukturou,

úlohami i složením je možné se seznámit na <https://velke-revize-zv.rvp.cz/pracovni-skupiny>. V polovině září 2022 jsme se za AMG poprvé zapojili k připomínkování *Zadání pro koncepcie revize vzdělávacích oborů/oblastí*. Další materiál nazvaný *Koncepcie revize Rámcového vzdělávacího programu pro základní vzdělávání* byl předložen na přelomu roku 2022 a 2023.

Vedle tohoto oficiálního zapojení do procesu přípravy velké revize RVP byla AMG nadále aktivní i v rámci koalice KOMPAS, která se především snažila získat od zástupců expertního panelu MŠMT ČR vyjádření k předloženým připomínkám k *Hlavním směrům revize RVP*. Panovala mimo jiné nespokojenost s formulacemi ohledně propojování formálního a neformálního vzdělávání. V této kapitole totiž nejsou přímo jmenovány paměťové a kulturní organizace. V reakci bylo uvedeno, že i s ohledem na schválenou *Strategii 2030+* se počítá se zařazením těchto institucí do RVP ZV a že se pracovní skupina věnuje i dalším bariérám, které bude třeba systematicky řešit, jako je např. činnost pedagoga

při vzdělávání mimo školu (výkon pedagogické činnosti / dozor), zákonné ošetření spolupráce subjektů formálního a neformálního vzdělávání apod. Navíc paměťové a kulturní organizace jsou přímo uvedeny v kapitole 7 *Hlavních směrů revize RVP*, oddíl 7.3.2. (s. 59) – „Návrh na využití disponibilní časové dotace“ – kde se píše: „*Vzhledem k většímu důrazu na kompetence a dovednosti potřebné pro život dojde v praxi k většímu zastoupení takových forem výuky, které povedou k jejich rozvoji, například projekty, bloky integrované tematické výuky, prvky neformálního vzdělávání, zážitkové pedagogiky, pravidelná spolupráce s paměťovými a kulturními institucemi, návštěvy vzdělávacích center, aktivity mimo školní budovu. Toto všechno se může (a mělo by se) projevit v učebním plánu.*“ Zároveň je však deklarováno, že způsob využití disponibilní časové dotace nebude formálně omezen a záleží tedy na každé škole, jak s touto dotací naloží. Pro muzea je tedy nadále otevřen prostor, avšak školám není uložena povinnost jejich nabídku využít. Pro muzejní instituce to bude vyžadovat aktivní přístup. Jako efektivní se jeví vstoupit alespoň s některými ZŠ do aktivní spolupráce při tvorbě jejich školních vzdělávacích plánů. Povinnost tyto dokumenty aktualizovat či vytvořit nové se bude realizovat v průběhu roku 2024, a možná i v roce 2025 v návaznosti na plnění nastaveného (a již mírně korigovaného) harmonogramu velké revize.

Po celý rok 2023 se každé třetí úterý v měsíci v podvečerních hodinách konala neformální online setkání členů pracovních skupin. Téměř všech jsem se jako zástupce AMG zúčastnila. Diskutuje se vždy řada témat, některá jsou pro muzea zajímavá přímo, jiná spíše zprostředkovaně, neboť umožňují člověku tzv. „mimo školu“ si udělat ucelenější představu, s jakými problémy se pedagogové potýkají i jak se mnozí z nich k řešení či zavádění novinek staví. Z posledních dvou online zasedání na přelomu srpna a září 2023 vzešel zajímavý podnět. Zřejmě na jaře 2024 budou vytvářeny modelové školní

vzdělávací plány, které mají být vnímány nikoli jako povinnost, ale jako pomoc pro školy a jejich inspiraci při tvorbě vlastního programu. Zde vidíme určitou možnost zakotvit do modelového plánu nabídku paměťových institucí, což by mohlo vést k systematictějšímu využití muzejních edukativních aktivit alespoň v těch školách, které se daným modelovým ŠVP nechají inspirovat.

Proces velké revize RVP byl jistě ovlivněn i změnami na postu ministra školství. Od začátku je to již čtvrtý ministr (nejprve Robert Plaga, po volbách Petr Gazdík, Vladimír Balaš a nyní Mikuláš Bek), i přesto práce pokračovaly. Konečné znění RVP ZV bude závislé také na vyřešení otázky, jež se ve veřejné diskusi objevila letos. Jde o záměr prodloužit povinnou školní docházku.

Snad největší rozruch se strhl v březnu 2023 ohledně vzdělávací oblasti „Umění a kultura“. Změny byly často interpretovány tak, že zařazením taneční / pohybové, dramatické, filmové a audiovizuální výchovy dojde ke zrušení předmětů hudební a výtvarná výchova. Na situaci reagovalo i MK ČR, které uspořádalo v dubnu seminář s názvem „Kulturní kompetence a kulturní výchova – velké revize RVP a pohled kulturního sektoru“, který však nevedl k sjednocení názorů. To pak v červenci 2023 vygradovalo odchodem 14 expertů z pracovní skupiny pro RVP. Nyní je vypsáno výběrové řízení na její znovuožazení.

Jádrem sporu jsou dvě varianty uchopení vzdělávací oblasti „Umění a kultura“. Možnost A podle NPI navrhuje, aby základem pro vzdělávání školáků zůstaly hudební a výtvarná výchova, které by rozvíjely další umělecké oblasti. Zatímco hudební a výtvarnou výchovu by děti měly po celou dobu školní docházky, hodiny jiných uměleckých oborů by na 2. stupni ZŠ navštěvovat nemusely. Varianta B mluví o tom, že by měl mít žák možnost se kontinuálně minimálně po dobu 5 let vzdělávat ve dvou uměleckých oborech. Autoři této varianty předpokládají, že těmito obory budou na většině škol hudební a výtvarná výchova, návrh ale dává

prostor i inovativnějšímu přístupu k výuce. Odstoupivší experti jsou zastánci varianty A.

Velké revize RVP ZV jsou prováděny množstvím práce, řadou konzultací a jednání, nevyhýbají se jim však ani situace emotivní a střety nejrůznějších názorů. Zástupci AMG se budou i nadále procesu aktivně účastnit a na všech platformách prosazovat nespornou a důležitou roli muzeí a galerií v oblasti vzdělávání. ■

Setkání s ministrem kultury

RICHARD M. SICHÁ /
VÁCLAV HOUFEK / JAKUB SMRČKA
EXEKUTIVA AMG

Dne 5. září 2023 se uskutečnilo na půdě PSP ČR pracovní setkání zástupců Exekutivy AMG s ministrem kultury Mgr. Martinem Baxou. Ústředním tématem jednání byl připravovaný návrh zákona o muzeích jako institucích a jejich specifických činnostech ze strany AMG. Ten byl již také detailněji představen dne 12. června 2023 na odborném semináři v PSP ČR, který se konal pod záštitou poslance Ing. Romana Bělora.

Společného jednání se zúčastnili Ing. Bc. Richard M. Sicha, II. místopředseda AMG, a členové Exekutivy AMG Mgr. Jakub Smrčka, Th.D., a Mgr. Václav Houfek. Za MK ČR byl přítomen také vrchní ředitel sekce kulturního dědictví Ing. Vlastislav Ouroda, Ph.D.

Ing. Bc. Richard M. Sicha znovu představil všechny argumenty pro podporu realizace zákona o muzeích a připomněl všechny podněty v oboru muzejnictví, které současné situaci předcházely. Ministr kultury Mgr. Martin Baxa přislíbil brzké obnovení činnosti pracovní skupiny pro přípravu nové muzejní legislativy při MK ČR, která nebyla již více než tři roky svolána. V další diskusi nad nemalým

problémem digitalizace a sbírkové evidence byla rovněž řešena pracovní skupina zřízená pro tento účel jako poradní orgán MK ČR. Mgr. Jakub Smrčka, Th.D., zmínil také chystanou novelu zákoníku práce a z něho vyplývající komplikace s významným nárůstem nákladů na platy zaměstnanců pracujících na dohody o provedení práce, což hrozí v muzeích a galeriích negativním dopadem zejména na sezónní provoz expozic a výstav. Mgr. Václav Houfek otevřel problematiku muzejní edukace v obecné rovině, ale i v souvislosti s revizí rámcových vzdělávacích programů a otázkou budoucího postavení neformálního vzdělávání v muzejních institucích.

Pracovní setkání přineslo ujednacení dalších postupů v klíčových problémech českého muzejnictví, které je nezbytné dále řešit v úzké spolupráci AMG a MK ČR. ■

Zásady selekce při tvorbě archeologických fondů

JIŘÍ ORNA
EXEKUTIVA AMG

Asociace muzeí a galerií České republiky, z. s., a MK ČR uspořádaly dne 14. září 2023 v prostorách Konírny Nosticova paláce v pořadí již třetí seminář týkající se aktuálních problémů ochrany kulturního archeologického dědictví tentokrát zaměřený na „Zásady selekce při tvorbě archeologických fondů“. Jde o další téma, které je řešeno dlouhodobě. To ostatně dokumentuje i skutečnost, že tato problematika byla diskutována již v roce 2016 v rámci 44. semináře archeologů z muzeí a institucí památkové péče, konaného v Oblastním muzeu a galerii v Mostě. Impulsem k uspořádání semináře bylo i aktuální vydání české verze příručky



Foto: Archiv AMG

Zásady selekce při tvorbě archeologických fondů (dostupné na <https://www.europae-archaeologiae-consilium.org>). Autor českého překladu Mgr. David Novák, Ph.D., z Archeologického ústavu AV ČR, Praha, v. v. i., představil publikaci ve svém příspěvku. Jeho prezentaci předcházelo zahájení semináře s úvodními proslovy JUDr. Martina Zídka, ředitele Odboru památkové inspekce Ministerstva kultury, a Mgr. Jiřího Orny, předsedy Archeologické komise AMG a člena Exekutivy AMG. Dopolední program završilo online vystoupení Claire Tsang, kurátorky oddělení archeologických fondů Historic England. Ta přiblížila účastníkům semináře problematiku selekce archeologických sbírek ve Velké Británii. Obě úvodní přednášky se věnovaly specifickému procesu třídění vytvořeného archeologického fondu na část zachovanou a část vyřazenou. Obecně lze tento výběr definovat jako proces, jehož cílem je minimalizace nákladů na tvorbu a uchování trvalého archeologické sbírky při zachování či zvýšení její reálné informační a památkové hodnoty.

Odpolední blok zahájil příspěvek Mgr. Jiřího Orny. Ten s využitím článku Mgr. Ivany Blažkové s názvem „Od archeologického nálezu ke sbírkovému předmětu“ ukázal možnosti selekce dle autorit teoretické muzeologie. Závěrečný referát přednesli Mgr. Darina Vnoučková a Mgr. Michal Janiš z Odboru muzeí a galerií MK ČR. Zabývali se procesem tvorby

archeologických sbírek a tzv. podsbírek pohledem Ministerstva kultury, ale věnovali se také problematice vyřazování sbírkových předmětů.

Seminář ukázal možnosti výběru při zpracování archeologických výzkumů před zapsáním do sbírkového fondu, nastínil selekci archeologických nálezů z pohledu muzeologie, a definoval, co je možné činit s archeologickým materiálem jako zapsaným sbírkovým předmětem. Potvrdilo se, že v rámci muzejních sbírek mají ty archeologické svá specifika. V rámci diskuzí zazněla řada přínosných informací. Je však třeba si uvědomit, že tato setkání nemají sloužit jako metodický návod. Řada dotazů, které přišly v předstihu, se týkala samotné tvorby sbírek a nakládání s nimi. Jsou to však otázky, které by si měl umět zodpovědět správce sbírkového fondu v kontextu jeho tvorby, znalosti daného archeologického regionu a dle strategie či koncepce sbírkotvorné činnosti muzea. ■



Foto: Archiv AMG

ZeMě

KRISTÝNA PINKROVÁ /
LADISLAV PTÁČEK

ÚSTAV PRO INTERPRETACI MÍSTNÍHO
DĚDICTVÍ

O tom, že jsme součástí světa kolem nás, pochybuje asi málokdo. Stejně jako o tom, že se svět výrazně mění a velmi viditelnou součástí této změny představuje proměna klimatu. Ale na tom, jak se k těmto planetárním změnám postavit, shoda nepanuje. Výstava „ZeMě aneb Záleží na mně, jaká bude Země“ k tomu návštěvníkům nabídla řadu podnětů, návodů i výzev. Její poselství je o to silnější, že se tvůrci rozhodli jít příkladem a držet se principů udržitelnosti.

Výstavu si návštěvník nejprve musel najít. Kromě obecné informace na webu Národního muzea nevznikla žádná výrazná upoutávka, srovnatelná s projektem, na který svým způsobem navazovala – „Sluneční králové.“ Autoři z ní totiž vtipně recyklovali materiály.

Po vstupu do sálu jsme byli příjemně překvapeni. Dominantní úvodní panelová stěna nabídla klíč k pochopení instalace. Podtitul výstavy v nás probudil zvědavost a touhu dozvědět se víc. Základní rámec shrnul jasný úvodní text: „*Klimatické změny se opravdu týkají i nás a i my můžeme svým každodenním rozhodováním a chováním přispět k lepšímu životnímu prostředí.*“

Následující text *Jak číst výstavu* patřil v muzejním prostředí prozatím mezi velké vzácnosti. V 80 slovech zde autoři shrnuli, jak výstavu projít. A pomyslnou třešničku na dortu představovala část *Jak recyklovat výstavu?* Mimo jiné jsme se dozvěděli, že recyklací materiálů autoři uspořili energii odpovídající ročnímu provozu 239 lednic, objem vody postačující jednomu člověku na 155 dnů a „neutralizovali“ jeho uhlíkovou stopu za 139 dnů. Celá tato část nám pomohla se zorientovat a nastavit očekávání, která jsou pro celkový zážitek zásadní.

Sedmero zastavení, věnovaná jídlu, oblečení, přírodě, odpadům, krajině, vodě



FOTO: ARCHIV AUTORŮ

a tzv. upcyclingu, byla koncipovaná jako „ostrovy“ tvořené jednoduchými krychlemi a kvádry a nabídla členitý prostor pro řadu různých výstavních prvků.

Podstatu sdělení zprostředkovávaly panely s texty, obrázky a grafy, i videa, která si bylo možné přehrát. Velký počet aktivizačních prvků vybízel k reflexi našich návyků, porozumění problematice i hledání řešení. Příjemná byla pestrost provedení zahrnující mechanické, elektronické či kombinované prvky. Výšeč s historickými exponáty se ohlédla do minulosti, takže jsme si mohli uvědomit, jak si s danou problematikou poradili naši předci.

V prvním tematickém celku věnovanému jídlu následovalo po úvodním oddílu dalších jedenáct panelů či interaktivních prvků. Poctivé prohlížení této části – bez videí – zabralo 25 minut, ale bylo by zde možné snadno strávit celý den. Naštěstí měla výstava jasnou hierarchizaci textů, což usnadnilo další prohlížení. Bylo zřejmé, kde je úvod, co jsou hlavní témata daného ostrova a co jsou rozvíjející informace nižších úrovní. Hlavní texty byly srozumitelné a stručné. Na druhou stranu tím, že se jedno téma rozpadalo na mnoho podtémat, se do popředí dostávaly zajímavé detaily, ale celek a souvislosti trochu ztrácely ostrost. Výsledkem byla u nás směs dojmů spíše než pochopení jasného poselství.

Například část o jídlu tvořilo pět podtémat: plýtvání potravinami, upřed-

nostňování lokální produkce, dopady výroby, stravovací styly a výběr potravin. Na první pohled to ale nebylo úplně zřejmé.

V době naší prohlídky jsme byli nejstaršími návštěvníky, a bylo zjevné, že téma přitahuje převážně generaci mileniálů. Zastavili se u interaktivních prvků, pustili si video, někteří si vyfotili QR kódy, které propojovaly zajímavé související weby či studie, nabízející další vrstvu informací. Všichni do jednoho výstavu prošli během půl hodiny. A bohužel se nezdrželi ani ve druhé místnosti, kde se nabízela poměrně skvělá možnost se v klidu nad jejím poselstvím zamyslet, nebo se seznámit s další literaturou na téma udržitelnosti.

Výstava „ZeMě“ řešila zásadní téma naší současnosti i blízké budoucnosti a učinila tak způsobem, který počítá se současným návštěvníkem. Určitě by šlo ještě lépe strukturovat obsah a nabídnout vrstvu, která na první pohled roztržštěná témata více propojí. Potom by si ucelený zážitek mohl odnést i ten, kdo na prohlídku má omezený čas či síly. Dalo by se vylepšit nasvícení některých ploch, pohlídat, aby některé texty nebyly na hranici čitelnosti, k některým nízko umístěným prvkům dát třeba stoličky. Web, který místo tištěného katalogu výstava slibovala, se nám nepodařilo nikde dohledat, což je vzhledem k zevrubnosti zpracování náročného tématu velká škoda. ■

Muzea a 20. století

1. ledna – 31. prosince 2024

Celoroční informační kampaň s jednotlivými tématy bude mít v roce 2024 podtitul „*Snění o Evropě: Evropské horizonty českých dějin*“.

Téma reaguje na **20. výročí vstupu České republiky do EU**.

Autorské právo v muzejní praxi

ADÉLA FALADOVÁ
MINISTERSTVO KULTURY

Co všechno je autorským dílem? Jsou jimi např. i socialistické politické či reklamní plakáty, letáky, pohlednice či bankovky, poštovní známky a ceniny?

Podle § 2 odst. 1 AZ se za autorské dílo považuje „...dílo literární a jiné dílo umělecké a dílo vědecké, které je jedinečným výsledkem tvůrčí činnosti autora a je vyjádřeno v jakékoli objektivně vnímatelné podobě včetně podoby elektronické, trvale nebo dočasně, bez ohledu na jeho rozsah, účel nebo význam...“. V § 3 AZ jsou vymezeny případy, kdy určitý výtvar sice může splňovat pojmové znaky autorského díla, ale z důvodu veřejného zájmu je z autorskoprávní ochrany vyloučen. V těchto případech tudíž účel, pro jaký bylo dílo vytvořeno, popř. povaha díla, roli hraje. Autorským dílem proto mohou být a jsou i různé politické plakáty, reklamní letáky a pohlednice, a to bez ohledu na to, v jakém historickém období vznikaly. Pokud jde o bankovky nebo ceniny (např. kolky, poštovní známky), ty jsou považovány za tzv. úřední díla, která jsou z autorskoprávní ochrany z důvodu veřejného zájmu vyloučená.

Jak je to se zaměstnaneckými díly již zaniklých zaměstnavatelů?

Zánik zaměstnavatele nemá vliv na existenci autorských práv (dále „AP“), pouze na to, kdo je vykonává. Pokud trvá doba ochrany AP, pak se po zániku zaměstnavatele práva tzv. vrací autorovi, popř. dědicům. V praxi bývá problém zjistit, kdo byl autorem, nebo kdo je dědicem, a jde pak o typický příklad tzv. osiřelého díla.

Jak je definována jedinečnost díla? Musí mít jednoznačně podpis autora?

Autorský zákon, a je tomu tak i jinde ve světě, definici jedinečnosti díla neobsahuje. Částečně si lze pomoci výkladem Soudního dvora EU, podle něhož musí

v každém případě dílo „odrážet osobnost autora“, přičemž se vychází z toho, že každý z nás je jedinečnou osobností. Podle Soudního dvora EU pak dílo může odrazet osobnost autora pouze v případě, že při jeho realizaci mohl vyjádřit své tvůrčí schopnosti prostřednictvím rozhodnutí učiněných na základě své tvůrčí svobody a tyto možnosti také skutečně využil.

Jak řešit retrospektivně AP? Některé předměty získala muzea dávno před existencí AZ. Je nutné dohledávat dědice?

Okamžik nabytí předmětu do sbírky nehraje z hlediska ochrany AP roli. Pokud byly některé předměty získány před existencí dřívějších autorských zákonů, tj. třeba v 19. století, je pravděpodobné, že půjde již o díla volná, tj. skončila ochrana AP. (Prvním předpisem o AP byl rakousko-uherský zákon č. 197 z roku 1895, nahrazený prvorepublikovým AZ č. 218 z roku 1926, následovaly AZ z let 1953 a 1965, posléze stávající AZ z roku 2000.) Pokud ochrana AP trvá, pak je nutné dědice hledat, nelze-li využít některou z tzv. zákonných licencí, umožňujících muzeu užít dílo bez souhlasu nositele práv, popř. nově zavedeného licencování děl nedostupných na trhu (DNNT) prostřednictvím kolektivního správce (až bude zavedeno i do praxe).

Jakými legislativně správnými cestami lze dědice AP najít?

Právní předpisy výslovně žádnou proceduru vyhledávání nestanoví. Nicméně, podle občanského zákoníku je dědicem AP pouze ten, komu nabytí dědictví potvrdil soud. Pokud je známo, který soud rozhodoval, lze dědice zjistit nahlédnutím do příslušného spisu. Při zjišťování, která osoba nebo osoby jsou, nebo by mohly být dědici, lze dle okolností využít např. kolektivní správce, kteří v řadě případů kontakty na dědice mají, nebo jakékoli jiné informační zdroje, např. matriky, nakladatele, u nichž dílo vyšlo apod.

Jak zacházet s osiřelými díly ve sbírce? Jak je to s digitalizací s možností online

prezentace a poskytováním digitalizátů třetím stranám?

V prvé řadě lze doporučit ověřit si, zda trvá autorskoprávní ochrana. Pokud ano, pak je třeba zjistit, zda jde o předmět dostupný na trhu (v běžné obchodní síti, nezahrnuje to antikvariáty nebo starožitnictví, bazary apod.). Pokud jde o dílo nedostupné na trhu (DNNT), bez ohledu na to, zda je zároveň i osiřelé, je možné využít novou právní úpravu DNNT v novele AZ z roku 2022. Tento dokument však řeší užití chráněných autorských děl paměťovými institucemi jako takovými, nikoli poskytováním digitalizátů třetím stranám.

Jakým způsobem zjednoduší novela AZ situaci paměťových informací v případě DNNT?

Na základě nové úpravy DNNT nebude nutné dohledávat autory a dědice práv k dílům a jiným sbírkovým předmětům (např. zvukovým záznamům), které budou nedostupné na trhu, a to u osiřelých i ne-osířelých děl. Bude se to navíc týkat veškerých druhů děl (nejen knih, periodik a záznamů ze sbírek ČRo, ČT nebo NFA). Muzeum bude povinno zaregistrovat se u Úřadu EU pro duševní vlastnictví (EUIPO) do veřejně dostupné databáze DNNT a poté tam nahlašovat údaje o jednotlivých DNNT. Pokud během 6tíměsíční lhůty autor nebo dědic neprovede tzv. opt-out, bude moci muzeum dané DNNT (v digitální podobě) zpřístupnit online na základě zákonné licence podle § 37b AZ. Bude-li existovat pro dané užití kolektivní správce (v ČR zatím DILIA a OOA-S pro knihy a periodika), pak takové zveřejnění bude podmíněno uzavřením licenční smlouvy s příslušnými kolektivními správci.

Využívají paměťové instituce Úřad EU pro duševní vlastnictví? Nebo to ještě není zavedená praxe?

Dle dostupných informací jsou zatím v databázi DNNT z ČR zaregistrovány 2 instituce, a to Národní knihovna ČR a Knihovna Fakulty sociálních věd UK. Databáze DNNT se potýkala s technickými

problémy, které se postupně řeší. Zatím nejsou k dispozici statistické údaje o využívání databáze v rámci celé EU.

Pokud sbírkový předmět definovaný jako autorské dílo nemá ošetřená AP (majitelem portálu), musí být z databáze fotodokumentace takového sbírkového předmětu vymazána?

Nejsou-li ošetřena AP (licenční smlouvou s nositelem práv nebo kolektivním správcem v případě DNNT), pak v interní databázi muzea není třeba fotodokumentaci sbírkového předmětu vymazávat. Nelze však digitalizovaná DNNT zpřístupňovat online, aniž by tím nebylo porušováno autorské právo. ■

Nová metoda zobrazování laků na obrazech

JAKUB NEDBAL
KING'S COLLEGE LONDON

Nedávno vyšel v odborném časopise *Heritage Science* článek popisující novou metodu pomáhající restaurátorům historických obrazů [Wilda et al. Visualising varnish removal for conservation of paintings by fluorescence lifetime imaging (FLIM). *Herit Sci* 11, 127, 2023]. Popsaný přístroj výrazně zpřesnil neinvazivní detekci povrchových laků oproti běžně používanému osvitulí ultrafialovým nebo bílým světlem. Laky a další složky obrazu vyzařují fluorescenční světlo, které je často vzájemně podobné svou intenzitou a barvou (vlnovou délkou), což neumožňuje jejich odlišení pouhým okem či běžnou fotografií. Nicméně „dobou dohasínání“ fluorescence se laky často liší od ostatních složek. Ve vědecké literatuře již byla popsána řada přístrojů, které měří fluorescence lifetime za účelem studia kulturního dědictví. Tato vědecká práce je však průlomová v několika ohledech. Přístroj je poprvé přenositelný

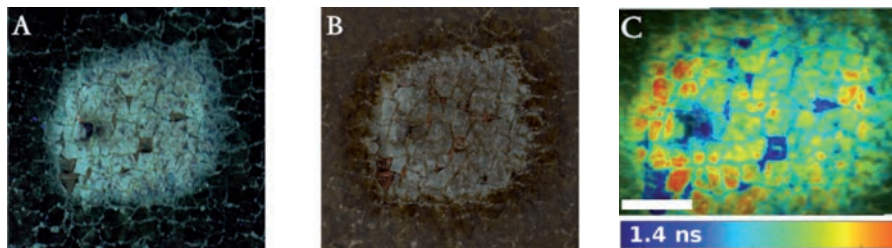


Foto: ARCHIV AUTORA

Odstranění laku aplikací etanolu pomocí vatové tyčinky. Porovnání (A) fotografie fluorescence excitované ultrafialovým světlem, (B) fotografie v bílém světle, (C) nově vyvinuté zobrazení průměrné „doby dohasínání“ fluorescence v rozsahu 1,4 ns až 3,0 ns. Podkladová vrstva je zachycena modrou barvou, lak modrozelenou, a barva červenou. V (A) a (B) se jeví lak rovnoměrně odstraněný, zatímco z (C) je evidentní, že tomu tak není. V levé části (převládá červená) je odstraněný lépe než vpravo nahore (dominuje modrozelená). Dále v (A) a (B) není zřejmý rozdíl mezi podkladovou vrstvou a lakem, zatímco v (C) je podkladová vrstva tmavě modrá a lak modrozelený. Délka měřítka 5 mm.

a kompaktní díky použití nejmodernějších polovodičových ultrarychlých detektorů jednotlivých fluorescenčních fotonů. Dále uplatňuje k osvitulí obrazu viditelný, nikoliv ultrafialový, laser o velmi malém výkonu (≈ 1 mW), což je mnohem bezpečnější pro uživatele a šetrnější k dílu. Především pak poprvé dovoluje měřit tři různé „doby dohasínání“ fluorescence zároveň, díky čemuž je možné vzájemně odlišit několik přítomných složek obrazu s vysokou citlivostí a přesností.

V popsané podobě přístroj zachycoval plochu na povrchu díla o rozměrech 13×18 mm², což bylo srovnatelné s plochou, na které se testovaly různé způsoby aplikace rozpouštědla za účelem volby nejvhodnějšího postupu k odstranění laku. V článku je popsáno rozšíření zobrazovaného úseku pomocí rastrového skenování, ale i adaptace přístroje na mikroskop za účelem studia vrstev obrazu na vzorcích odebraných z jeho povrchu. Díky novému zařízení bylo provedeno několik laboratorních zkoušek na díle z 18. století a na pokusných vzorcích laků. Unikátní vlastnosti přístroje dovolily neinvazivně studovat rozložení zbytků laku na povrchu i v prasklinách a díky tomu umožnily jejich šetrnější a důkladnější sejmutí. Dále byl mechanismus použit k porovnání účinnosti čtyř různých metod aplikace rozpouštědla během odstraňování laku, což umožnilo vybrat tu nejvhodnější – ke zvolení vhodného postupu bylo

zaznamenáno ztenčování a mizení laku z povrchu obrazu. Na závěr studie byly porovnány vzorky známých laků, které se lišily svým složením a dobou světelné expozice, jež měla významný vliv na „dobu dohasínání“ fluorescence. Této vlastnosti by se dalo využít k odlišení vrstev laků různého stáří či ke studiu a datování historických restaurátorských zásahů.

Tato nová metoda ukázala budoucí možnosti neinvazivní analýzy obrazů pomocí měření „doby dohasínání“ fluorescence a její aplikace během restaurování historických děl. Tento postup výrazně posunul studium širokého spektra fluorescenčních historických předmětů. Díky tomu její budoucí dopad může být širší, než je záběr tohoto článku. ■

Nové vedení ČV ICOM

ZDENĚK FREISLEBEN
PAMÁTNÍK NÁRODNÍHO PÍSEMNICTVÍ

Ve středu 13. září 2023 proběhlo v Muzeu literatury mimořádné volební plenární zasedání Českého výboru Mezinárodní rady muzeí ICOM. Přítomný byl ministr kultury Martin Baxa s dalšími pracovníky MK ČR. Zasedání se kromě zástupců českých muzeí a galerií a individuálních



členů ICOM zúčastnili také předsedkyně AMG Irena Chovančíková a předseda Rady galerií ČR Jiří Jůza.

Zcela zaplněný přednáškový sál přivítal ministr kultury a poděkoval všem muzejníkům za jejich práci, vyzdvihl úspěchy českého muzejnictví a ocenil organizaci 26. Generální konference ICOM Praha 2022, která proběhla milý rok. Představil také řadu projektů, které souvisí s konfliktem na Ukrajině, o němž během zasedání mluvil také náměstek člena vlády Ondřej Chrást.

V další části programu přednesla předsedkyně ČV ICOM Gina Renotière informace o činnosti za období od dubna do srpna roku 2023 a stav hospodaření v témže období. Při dopoledním jednání byli představeni jednotliví kandidáti do nového výboru na roky 2023–2026. Do voleb se přihlásilo celkem 12 zájemců, kteří postupně představili své vize o práci v ČV ICOM.

Poté došlo na hlasování. Ve volební urně bylo 222 platných lístků. Po vyhodnocení byly ohlášeny výsledky a zároveň představeno nové předsednictvo: Lubomír Anděl z Technického muzea v Brně (pokladník), Marie Gilbertová z Technického muzea v Brně (členka), Gina Renotière z Muzea umění Olomouc (předsedkyně), Jiří Střecha z Poštovního muzea (tajemník) a Lucie Tučková z Památníku národního písemnictví – Muzea literatury (členka). Nově zvolený výbor tak bude pokračovat v úspěšné práci, jež byla odvedena v uplynulém období.

Závěrem byl představen projekt spolupráce ČV ICOM a MK ČR při pomoci ukrajinskému kulturnímu dědictví. Zasedání v rámci diskuze jednotlivých členů přineslo i podněty do dalších let. Novému předsednictvu přejeme mnoho pracovních

úspěchů v reprezentaci českého muzejnictví v zahraničí. ■

Nový český minerál škáchait

JOSEF VELFL
HORNICKÉ MUZEUM PŘÍBRAM

Mezinárodní Komise pro nové minerály, nomenklaturu a klasifikaci (CNMNC) zařadila na svůj seznam nový český minerál s názvem škáchait z Příbramska. Objevili ho geologové na základě výzkumu vzorků pocházejících ze žily B117 situované mezi 5. a 6. patrem historické šachty č. 6 Brod založené v roce 1950 někdejšími Uranovými doly Příbram. Zkoumaný přírodní materiál byl vydobyt již v 60. letech 20. století společně s jednou z největších akumulací ryzího stříbra, která kdy byla na Příbramsku nalezena. Nový nerost byl v tomto materiálu zjištěn v průběhu nedávného rozsáhlého výzkumu zaměřeného na polymetalické minerály příbramského uranového ložiska kolektivem pracovníků Národního muzea, Hornického muzea Příbram a Fyzikálního ústavu AV ČR, v. v. i. Jde o na kobalt bohatý nerost skupiny dolomitu s ideálním vzorcem $\text{CaCo}(\text{CO}_3)_2$. Tvorbí poměrně malé zóny růžovofialové barvy společně s ryzím stříbrem a dalšími rudními minerály. Vzorky, v nichž dolomit obsahuje více kobaltu než hořčíku a tím i naplňuje definici nového minerálu, jsou velmi vzácné. Nový druh dostal název škáchait podle geologa a kurátora mineralogicko-geologické podsbírky Hornického muzea Příbram Pavla Škáchy, který se této problematice dlouhodobě věnuje a doposud se podílel mimo jiné

na sběrech, výzkumu a popisu 15 nových minerálů.

V roce 2007 byl na odvalu bývalé uranové šachty č. 16 na Hájích nedaleko Příbrami Pavlem Škáchou objeven minerál, později nazvaný příbramit ze skupiny selenidů. Toto pojmenování bylo zvoleno v roce 2016 na počest místa nálezu a zároveň jako „dárek“ k tehdejšímu 800. výročí existence nejstarší písemné zmínky o Příbrami a k 130. výročí založení zdejšího muzea, jehož sbírku příbramit obohatil. Druhým objevem ze skupiny selenidů byl bytízit, rovněž nalezený Pavlem Škáchou na podzim roku 2015. Potvrzen byl mezinárodní komisí CNMNC v roce 2016, která schválila též návrh jeho pojmenování podle místa nálezu na Bytízu nedaleko Příbrami. Následně byl nově popsán ještě selenid mědi, rtuti a antimonu, který získal název pošepnýit, dále sulfid niklu, olova a antimonu, jenž byl označen jako hrabákit, a sulfid niklu a kobaltu nazvaný jako grimmit. Pojmenování bylo zvoleno na počest významných představitelů Báňské akademie v Příbrami, poté zdejší Vysoké školy báňské z 2. poloviny 19. a počátku 20. století (František Pošepný, Josef Hrabák, Johan Grimm).

Popsán byl ještě sekundární minerál obsahující molybden – bouškait, pocházející z haldy dolu Lill, dále nový člen tetraeditové skupiny z lokality Raděnice a tamní šachty, nazvaný tetraedit-(Cd), a sulfid rtuti a mědi z lokality Vrančice, vrančiceit, kde byl nalezen na odvalu středověkého dolu. Tři noví zástupci tetraeditové skupiny – hakit-(Zn), hakit-(Fe) a hakit-(Cd) – byli objeveni na haldě šachty č. 16 na Hájích, což je dnes zároveň jejich typová lokalita.

Uznání nových nerostů není jednoduchou záležitostí, je jím pověřena mezinárodní komise. Nejdříve se musí prověřit, zda jsou v pořádku všechny poskytnuté údaje a poté se schvaluje jejich název. Nejnovější objev se váže k lokalitě Příbram-Brod. Jeden ze vzorků s názvem škáchait se nyní nachází ve sbírce NM a druhý obohatí expozici Hornického muzea Příbram na dole Vojtěch, ve které jsou již vystavené vzorky příbramitu a bytízitu. ■

Bechyně
Městské muzeum Bechyně

700 let města Bechyně 24. 6. – 28. 10. 2023

Bělá pod Bezdězem
Muzeum Podbezdězí

U cesty stojí kaplička 2. 6. – 29. 10. 2023

Benešov
Muzeum Podblanicka
Secesní dům Benešov

Tomáš Hájek: Válečná rizika krásy 24. 5. – 5. 11. 2023

Maršovický poklad a třicetiletá válka na Benešovsku 24. 5. – 5. 11. 2023

Vánoce v Evropě 15. 11. – 31. 12. 2023

Muzeum umění a designu Benešov

Jan Durina: Weak season 15. 9. – 12. 11. 2023

Beroun
Muzeum Českého krasu

Netopýři tajemní a zranitelní 16. 5. – 29. 10. 2023

Talichův Beroun & gramofonová deska 10. 10. – 14. 11. 2023

Český kras a jeho lidé aneb Jak krajina mění lidi a lidé krajinu 12. 10. – 31. 12. 2023

Jiří Vydra / Václav Talich: 19. 10. – 17. 11. 2023

Spojení hudbou 19. 10. – 17. 11. 2023

Bílovec
Kulturní centrum Bílovec

Stejnokroje a výstroj čsl. legií 5. 10. – 22. 11. 2023

Blansko
Muzeum Blanenska

Tygr zpod pevnosti Ranthambore 11. 5. – 31. 10. 2023

Na houby 11. 5. – 31. 10. 2023

Blatná
Městské muzeum Blatná

Vladimír Birgus / Václav Podestát: 18. ročník 16. 9. – 12. 11. 2023

Blatenského fotofestivalu 28. 11. 2023 – 31. 1. 2024

Muž, který zastavil čas 28. 11. 2023 – 31. 1. 2024

Blovice
Muzeum jižního Plzeňska v Blovicích

Dřevěný čas 24. 11. 2022 – 31. 12. 2027

Pod ochranou sv. Floriána 1. 5. 2023 – 13. 4. 2024

Z pohádky do pohádky 21. 9. – 18. 11. 2023

Vánoce s vůní kávy 24. 11. 2023 – 6. 1. 2024

Boskovice
Muzeum regionu Boskovicka

Jménem zákona, stůj! Z historie četnictva 26. 10. 2023 – 14. 4. 2024

na Boskovicku 26. 10. 2023 – 14. 4. 2024

Čtení pod lavicí: Časopisy pro děti a mládež od počátků po rozpad 26. 10. 2023 – 25. 2. 2024

Československa 26. 10. 2023 – 25. 2. 2024

Židovský obecní dům

Golem: Proměny zobrazení ve výtvarném umění 6. 7. – 31. 10. 2023

Brno
Moravská galerie v Brně

Falešné vzpomínky 22. 9. 2023 – 25. 2. 2024

Pavel Büchler: Známký života 22. 9. 2023 – 25. 2. 2024

Nejkrásnější české knihy roku 2022 7. 12. 2023 – 29. 3. 2024

Jurkovičova vila

Jakub Berdych Karpelis:

Samosebou 25. 5. 2023 – 31. 3. 2024

Uměleckoprůmyslové muzeum

Vrtiška & Žák: Za dobrý design 24. 2. 2023 – 28. 1. 2024

Made by Fire 17. 11. 2023 – 31. 8. 2024

Moravské zemské muzeum
Palác šlechtičen

Vlna v žití lidském 30. 8. – 12. 11. 2023

Pavilon Anthropos

Archeologie z nebe 3. 11. 2022 – 30. 12. 2023

Když Brnem táhli mamuti 21. 6. 2023 – 31. 12. 2024

Muzeum Brněnska
Vila Löw-Beer v Brně

Piruety sira Paula Dukese: Neuvěřitelný příběh pozoruhodného muže 8. 12. 2022 – 29. 10. 2023

Muzeum města Brna

Poklady špilberské zbrojnice 17. 3. 2022 – 31. 12. 2023

100 let Českomoravské myslivecké jednoty:

Odhalte tajuplný život myslivce 27. 5. – 21. 12. 2023

Lesem 7. 9. 2023 – 30. 6. 2024

František Navrátil: Sochy a kresby 5. 10. 2023 – 29. 2. 2024

Druhá tvář Brna 5. 10. 2023 – 29. 2. 2024

Brno a Lipsko: Fotografické podoby dvou měst 14. 10. – 21. 12. 2023

Vila Tugendhat

Pavilon A: Konstrukce / Prostor 28. 9. – 19. 11. 2023

Muzeum romské kultury

Zdeněk Daniel: Vesmíry / Kosmosa / / Universes 3. 3. – 31. 12. 2023

Národopisné muzeum, Kinského zahrada 98, Praha 5

Otevřená cesta / The Road is open / / Phundrado Drom 4. 6. 2022 – 31. 5. 2024

Technické muzeum v Brně

Umění kovadlin 28. 3. 2023 – 28. 1. 2024

Lidé odvedle 5. 4. – 12. 11. 2023

Není TESLA jako Tesla 28. 4. – 30. 12. 2023

Štefan Mazák: Bojiště ve Vietnamu se stalo mým osudem 20. 9. – 29. 10. 2023

Bruntál
Muzeum v Bruntále
Zámek Bruntál

Mák 15. 9. 2023 – 28. 2. 2024

Evžen Habsburský 12. 10. 2023 – 28. 1. 2024

Břeclav
Městské muzeum a galerie Břeclav

František Varga: Jubileum 15. 9. – 29. 10. 2023

Synagoga

Miroslav M. Mráz: Obrazy 6. 10. – 19. 11. 2023

Bučovice
Muzeum Bučovice

Zimní radovánky s Josefem Ladou 1. 11. – 30. 12. 2023

Čáslav
Městské muzeum a knihovna Čáslav

K potěšení i ku pomoci: Hůl jako módní doplněk, praktický suvenýr i zdravotní pomůcka 1. 4. – 31. 10. 2023

Galerie

Rudolf Mates nejen dětem 16. 5. – 28. 10. 2023

Výtvarníci Čáslavska ve sbírkách muzea:

Bohuslav Kozák / Bohumír Kozák 8. 8. – 28. 10. 2023

Výtvarníci Čáslavska ve sbírkách muzea:

Kamila Ženatá 7. 11. 2023 – 30. 3. 2024

Výstavní síň

Pavel Dias / Marek Dias: Black and White 26. 9. – 22. 10. 2023

Pavel Pinsner: DO/KOŘÁN 31. 10. – 19. 11. 2023

Betlémy a betlémářství 28. 11. – 31. 12. 2023

Národní zemědělské muzeum Čáslav

Muzeum zemědělské techniky

Mechanizace zahrádkářů 1. 4. – 31. 10. 2023

Výukové modely v zemědělství 1. 4. – 31. 10. 2023

Starokladrubský kůň: Historie dvorního hřebčína

Kladruby nad Labem 1. 4. – 31. 10. 2023

Ekologické zemědělství:

Zodpovědná volba 25. 7. – 31. 10. 2023

Česká Lípa

Vlastivědné muzeum a galerie v České Lípě

Příběh českolipské vagónky (1918–2023) 5. 5. – 29. 10. 2023

Urbex: Opuštěná místa 5. 5. – 29. 10. 2023

Český rozhlas (1913–2023) 1. 9. – 22. 10. 2023

Ladislav Janouch: Sochy 6. 10. – 26. 11. 2023

Jan T. Mastik: Bretaň 15. 10. – 31. 12. 2023

Kartounky 2. 11. – 31. 12. 2023

Česká Třebová

Městské muzeum Česká Třebová

Na houby! 22. 9. – 12. 11. 2023

Tradiční vánoční výstava 5. 12. – 31. 12. 2023

České Budějovice

Jihočeské muzeum v Českých Budějovicích

Umění černé Afriky 28. 4. 2023 – 1. 1. 2024

Kameny pro krásu i dekoraci 23. 6. 2023 – 21. 1. 2024

Houby mykologicky zajímavých lokalit na Táborsku 3. 10. – 19. 11. 2023

Jihočeský kapr 4. 11. – 4. 11. 2023

Vánoční výstava 24. 11. 2023 – 1. 1. 2024

Český Dub

Podještědské muzeum a knihovna

Českodubští legionáři mezi světovými válkami 2. 8. – 31. 10. 2023

Český Krumlov

Regionální muzeum v Českém Krumlově

Jihočeské lidové kroje 31. 5. – 22. 10. 2023

Děčín

Oblastní muzeum v Děčíně

Kudy, kudy cestička 9. 2. – 30. 11. 2023

Dobrodružství s kapitánem Rudovousem:

Výprava do světa LEGO pirátů 22. 3. – 31. 10. 2023

Jak bydlely panenky 2. 6. 2023 – 14. 1. 2024

Námořníci z českých zemí 22. 6. – 31. 12. 2023

Dobruška

Dobrušická muzea

Nová stálá expozice: Cukříky v domečku od 7. 10. 2023

Barevný svět 28. 9. – 30. 11. 2023

Pohádkové Vánoce 15. 11. 2023 – 14. 1. 2024

Doksy

Památník Karla Hynka Máchy

Ladislav Renner: Krásná místa naší vlasti 27. 6. – 29. 10. 2023

Domažlice

Muzeum Chodska v Domažlicích

Kroj v proměnách času 7. 6. – 29. 10. 2023

Barbora Hálová: Inside my head No. 1 6. 10. – 2023

Galerie Bratří Špillarů

Vojtěch Hrubant: Grafiky a kresby 11. 10. – 31. 12. 2023

Doupě u Telče

Muzeum Vysočiny Jihlava

Hrad Roštejn

Magdalena Křenková: Výstava obrazů 1. 6. – 31. 10. 2023

Dvůr Králové nad Labem

Městské muzeum ve Dvoře Králové nad Labem

150 let Sboru dobrovolných hasičů ve Dvoře Králové nad Labem 28. 9. – 26. 11. 2023

Frenštát pod Radhoštěm

Muzeum Frenštát pod Radhoštěm

Z rajské zahrady 23. 6. – 31. 10. 2023

Frýdek-Místek

Muzeum Beskyd Frýdek-Místek

Frýdecký zámek

Beskyde, Beskyde, kdo po tobě

50 let ide 14. 9. – 26. 11. 2023

Tajemství muzejní knihovny 27. 9. – 12. 11. 2023

Adolf Šlechtislav Brantál

(1891–1936) 3. 10. 2023 – 7. 1. 2024

Obrázky na skle malované 23. 11. 2023 – 7. 1. 2024

Betlémy: Od nás i od vás, z Evropy 1. 12. 2023 – 14. 1. 2024

Fulnek

Svět Komenského Fulnek

Janův labyrint 28. 9. 2023 – 30. 9. 2024

Havlíčkův Brod

Muzeum Vysočiny Havlíčkův Brod

Spolkový život v Německém Brodě na přelomu

19. a 20. století 5. 10. – 31. 12. 2023

Hlinsko v Čechách

Městské muzeum a galerie Hlinsko

Pamětní síň rodiny Adámků

Veronika Tomášková / Daniel Kovář 7. 10. – 26. 11. 2023

S hračkou kolem světa 25. 11. 2023 – 17. 3. 2024

František Kaván: Zima 9. 12. 2023 – 4. 2. 2024

Muzeum v přírodě Vysočina

Památková rezervace Betlém

Probuzený poklad aneb Výroba žinylkových textilií

na Hlinecku 23. 6. – 31. 10. 2023

Hluboká nad Vltavou

Alšova jihočeská galerie

HR Giger: Metamorphoses 11. 6. – 19. 11. 2023

Národní zemědělské muzeum Ohrada

Muzeum lesnictví, myslivosti a rybářství

Příroda v ilustraci 1. 8. – 31. 10. 2023

Krátké chladné a palné zbraně

ze sbírek muzea 1. 8. – 30. 10. 2023

„České myslivosti zdar a škůdcům zmar!“ aneb Vhledy do české myslivecké historie a současnosti 7. 8. – 31. 10. 2023

- Snímky lidí a věcí aneb Pocta Karlu Klostermannovi
a šumavským lesníkům 25. 8. – 31. 10. 2023
- Hlučín**
Muzeum Hlučínska
Ovoce: Sušíme, pálíme, moštujeme 20. 9. 2023 – 4. 2. 2024
- Hodonín**
Masarykovo muzeum v Hodoníně
100 let Masarykova muzea
v Hodoníně 21. 4. – 29. 10. 2023
Mincovní konsorcium (1622–1623): Čtyři století
od prvního bankrotu v Čechách,
na Moravě a v Rakousích 24. 11. 2023 – 23. 4. 2024
- Sál Evropa**
100 let české hračky 22. 9. 2023 – 4. 2. 2024
- Hodonín u Kunštátu**
Památník holokaustu Romů a Sintů na Moravě
Romové v odboji / Židé v boji a odboji 1. 4. – 31. 10. 2023
- Horáždovice**
Městské muzeum Horáždovice
Nová stálá expozice: Stoleté pimprle od 20. 10. 2023
Ševci, svrškaři, přístipkáři 27. 5. – 31. 10. 2023
Carol Novák: Fotograf mezi secesí
a modernou 27. 5. – 31. 10. 2023
- Horní Planá**
Rodný dům Adalberta Stiftera v Horní Plané
Zvonková / Glöckelberg 26. 6. 2022 – 15. 12. 2023
- Hořice**
Městské muzeum a galerie Hořice
Z díla Karla Vika 6. 10. 2023 – 7. 1. 2024
Vánoce s vůní perníku 20. 11. 2023 – 12. 1. 2024
U_mění Hořice 2023 24. 6. – 29. 10. 2023
- Galerie plastik a mezinárodní galerie moderního
sochařství pod širým nebem – Vrch Gotthard**
Mezinárodní festival krásných umění 2023 – Francie:
Nephéli Barbas 1. 8. – 29. 10. 2023
- Hořovice**
Muzeum Hořovicka
Papírové modely hradů a zámků 27. 5. – 29. 10. 2023
- Hrabyně**
Památník II. světové války
První velitel první tvrze 29. 4. – 30. 11. 2023
Jak se hledají druhoválečné hroby 29. 4. – 30. 11. 2023
- Hradec Králové**
Muzeum východních Čech v Hradci Králové
Měníci se svět: Poslední lovci a první zemědělci
(nejen) ve východních Čechách 17. 6. 2022 – 12. 11. 2023
Jan Žižka: Husité
ve východních Čechách 23. 6. 2023 – 21. 4. 2024
- Chomutov**
Oblastní muzeum v Chomutově
Nová stálá expozice: Pohledy do pravěku od 3. 6. 2023
Výstava století 18. 5. 2023 – 10. 2. 2024
- Radnice**
100 let muzea 18. 5. 2023 – 10. 2. 2024
- Chrudim**
Muzeum loutkářských kultur v Chrudimi
Všechno nejlepší! 2. 7. 2022 – 19. 5. 2024
Cesta za světlem 21. 3. 2023 – 7. 1. 2024

Regionální muzeum v Chrudimi

- Umělecké řemeslo a užité umění 20. 10. 2023 – 4. 2. 2024
Vůně Vánoc 26. 10. 2023 – 28. 1. 2024
Jan Odvárka: Obrazy z Vysočiny 10. 11. 2023 – 18. 2. 2024

Jaroměř

Městské muzeum v Jaroměř

- Radek Broulík: Na dosah 19. 9. – 31. 10. 2023
Výtvarno z Podkrkonoší 19. 10. 2023 – 2. 1. 2024

Jesenice

Vlastivědné muzeum Jesenice

- Fotoklub Jesenice 7. 9. – 29. 10. 2023
Zimní sporty 3. 11. 2023 – leden 2024

Jeseník

Vlastivědné muzeum Jesenicka

- Paměť hřbitovů: Sepulkrální památky
někdejších Sudet 12. 9. – 12. 11. 2023
Historie a současnost sklářství
v Jeseníkách 13. 9. – 3. 12. 2023

Jičín

Regionální muzeum a galerie v Jičíně

- Martin Mulač: Vzkříšení 1. 10. – 12. 11. 2023
Bio má narozeniny: 100 let biografu Český ráj
v Jičíně 15. 12. 2023 – 14. 1. 2024

Jihlava

Dům Gustava Mahlera

- Peter Šabo: Obrazy 27. 9. – 25. 11. 2023
Horácký fotoklub Jihlava 6. 12. 2023 – 3. 2. 2024

Muzeum Vysočiny Jihlava

- Mykologie včera a dnes: O houbách vážně
i nevážně 22. 9. – 12. 11. 2023
Srdce & zvon 23. 9. – 12. 11. 2023
Obrázky z muzejního alba 22. 9. – 12. 11. 2023

Jilemnice

Krkonošské muzeum Jilemnice

- Ve znamení tří pštrosích per 17. 6. 2023 – 28. 4. 2024
Jiří Dvořák: Fotografie 23. 9. – 26. 11. 2023
Z historie saní 2. 12. 2023 – 17. 3. 2024

Jílové u Prahy

Regionální muzeum v Jílovém u Prahy

- Nová stálá expozice: Tramping stále žije od 18. 3. 2023*
Madonky, Ježíšci a koníci 2. 9. – 19. 11. 2023

Jindřichův Hradec

Muzeum Jindřichohradecka

- Grazie Greccio: Italské betlémy 16. 11. 2023 – 6. 1. 2024
- Kostel sv. Jana Křtitele s klášterem minoritů**
V zámku a podzámčí 4. 5. 2023 – 6. 1. 2024
Nádoba vzpomínek 27. 5. – 22. 10. 2023
Architekt a skaut Karel Chudomelka 7. 9. 2023 – 6. 1. 2024

Kačina u Kutné Hory

Národní zemědělské muzeum Kačina

Muzeum českého venkova

- Zázračné divadlo barokního světa 16. 8. 2021 – 5. 5. 2025
Broumovsko 1. 9. 2022 – 31. 10. 2023
Abstraktní malba nebo věrný obraz
reality? 19. 4. – 31. 12. 2023
Současná česká astronomická
fotografie 19. 4. – 31. 12. 2023
Voda je život 15. 5. – 31. 12. 2023

Kadaň

Městské muzeum v Kadani

Kláster a jeho pán 15. 4. – 30. 10. 2023

Kamenický Šenov

Sklářské muzeum Kamenický Šenov

Malé muzeum, velké výročí: 100 let 1. 4. – 29. 11. 2023

Luxus od Lobmeyra: 200 let vídeňské firmy

J. & L. Lobmeyr 27. 5. – 29. 11. 2023

Kladno

Sládečkovo vlastivědné muzeum v Kladně

Václav Junek: Z Kladna

až na konec světa 30. 6. 2023 – 7. 1. 2024

Klatovy

Galerie Klatovy/Klenová

Galerie U Bílého jednorožce v Klatovech

Jan Vytiska: Něžnými kopýtky našlapoval

v bahně 25. 8. – 29. 10. 2023

Kostel sv. Vavřince v Klatovech

Erik Mátrai: Rotační elipsoid 29. 7. – 29. 10. 2023

Vlastivědné muzeum Dr. Hostaše v Klatovech

85. výročí mnichovské dohody 14. 6. 2023 – 7. 1. 2024

Pokojíčky pro panenky 18. 10. 2023 – 7. 1. 2024

Klenová

Galerie Klatovy/Klenová

Všechno kromě lži 3. 9. – 31. 10. 2023

Česko-německé komiksové sympozium:

Karel Klostermann 3. 9. – 29. 10. 2023

Rudo Prekop: Kosmos 10. 9. – 31. 10. 2023

Sochy v ulicích 2023 30. 4. – 31. 10. 2023

Kolín

Regionální muzeum v Kolíně

Červinkovský dům

Od hospodyňky k femme fatale: Obraz ženy

ve výtvarném umění 6. 10. 2023 – 25. 2. 2024

Dvořákovo muzeum pravěku

Ozdoby dávné doby 10. 6. 2022 – 4. 6. 2024

Veigertovský dům

Světla a svítidla 29. 3. – 29. 10. 2023

Kopřivnice

Muzeum nákladních automobilů Tatra Kopřivnice

Osobnosti Tatry 2. 6. – 31. 12. 2023

Na dvou kolech 13. 6. – 31. 12. 2023

Kouřim

Muzeum Kouřimska v Kouřimi

Tváře dávného Kouřimska 7. 4. – 29. 10. 2023

Kralovice

Muzeum a galerie severního Plzeňska v Mariánské

Týnici

Tradice folklóru na severním Plzeňsku 7. 9. – 4. 11. 2023

Policejní symbolika pěti kontinentů 4. 10. – 24. 11. 2023

Kralupy nad Vltavou

Městské muzeum v Kralupech nad Vltavou

Jiří Corvin: Obrazy 14. 9. – 4. 11. 2023

Tkaní, to je přeče hraní 20. 11. 2023 – 6. 1. 2024

Kravaře u České Lípy

Vísecká rychta

Chalupy herců, muzikantů

na Českolipsku 1. 4. – 29. 10. 2023

Kroměříž

Muzeum Kroměřížska

Hesham Malik: Nejisté vibrace 15. 9. – 19. 11. 2023

Han Jiang Xue: Touha žít 28. 9. – 5. 11. 2023

Hebké kouzlo Vánoc: Poetická tvorba

Ivany Langrové 17. 11. 2023 – 21. 1. 2024

Umění je stav duše XIII. 1. 12. 2023 – 11. 2. 2024

Kunín

Zámek Kunín

Adolf Loos & Viktor Bauer 1. 4. – 29. 10. 2023

Z tatínkovy knihovny 5. 8. – 29. 10. 2023

Zahrady a zahradníci rodu Harrachů 2. 10. – 29. 10. 2023

Kutná Hora

České muzeum stříbra

Hrádek

Kutná Hora v kovu ražená 1. 4. – 22. 10. 2023

Bylany: Život prvních zemědělců 5. 4. – 29. 10. 2023

Co nového v muzeu 28. 10. – 30. 11. 2023

Jana Vyčítalová / Nino Sable / Annika Clarissa Marnitz:

Bezčasí našich krajín 3. 11. – 26. 11. 2023

Vánoční výstava 6. 12. 2023 – 7. 1. 2024

Kamenný dům

Nová stálá expozice: Cechy od 1. 4. 2023

Ozvěny sedleckého kláštera 1. 4. – 30. 11. 2023

Kutnohorský Jandův odborný závod, plynmistr

a motocykly 1. 4. – 30. 11. 2023

Galerie Středočeského kraje

František Štorm: Maldorör Disco 27. 8. 2023 – 28. 1. 2024

Markéta Váradiová: Denní snění 10. 9. 2023 – 14. 1. 2024

Jaroslav Prokeš / Petra Vlachynská:

K dispozici 10. 9. 2023 – 14. 1. 2024

Santini objektivem Vladimíra Uhra 1. 10. 2023 – 14. 1. 2024

Rufina Bazlova: Nitě odporu 8. 10. 2023 – 21. 1. 2024

František Kupka: Knihomol 8. 10. 2023 – 14. 1. 2024

Stanislav Podhrázký a přátelé 22. 10. 2023 – 4. 2. 2024

Lanškroun

Městské muzeum Lanškroun

Jindřich Štyrský slovem a obrazem 28. 1. 2023 – 7. 1. 2024

Stanislav Lachman zblízka 26. 8. – 12. 11. 2023

Jana Kotschová: Volná grafika, exlibris 16. 9. – 12. 11. 2023

Bedřich Šilar: Lanškrounský betlém

osobností 25. 11. 2023 – 7. 1. 2024

Lány

Muzeum T. G. Masaryka v Lánech

Václav Zoubek: Obrazy 8. 9. – 29. 10. 2023

Jakub Joachim: Obrazy 10. 11. 2023 – 14. 1. 2024

Lešná

Zámek Lešná u Valašského Meziříčí

Bankovky z celého světa 1. 4. – 17. 12. 2023

Karpatské roubenky 1. 4. – 29. 10. 2023

Letohrad

Kulturní centrum Letohrad

Městské muzeum

Obrazy Marie Grimové 29. 9. – 8. 11. 2023

Vánoční výstava 3. 12. – 23. 12. 2023

Liberec

Oblastní galerie Liberec

Na křídlech života 15. 7. 2022 – 31. 12. 2023

Linie!	22. 9. – 31. 12. 2023
Jiří David: Nebezpečné vázy	10. 11. 2023 – 25. 2. 2024
Staletím navzdory	10. 11. 2023 – 25. 2. 2024
Patrik Hábl: Cesta do dalekého Horozemí	10. 11. 2023 – 25. 2. 2024

Severočeské muzeum v Liberci

Naivní Robert Smolík	8. 6. – 29. 10. 2023
Pol Eno: Oblá hra na	22. 6. – 29. 10. 2023
Kamenná krása aneb Muzejní bestiář	10. 9. – 31. 12. 2023
Liberec kontra Industriál	1. 11. 2023 – 25. 2. 2024

Lidice

Památník Lidice

Dánští Židé v Terezíně	4. 10. – 14. 11. 2023
------------------------	-----------------------

Lidická galerie

51. Mezinárodní dětská výtvarná výstava	
Lidice	2. 6. 2023 – 31. 1. 2024
Remember Lidice (1967–2017)	16. 9. 2023 – 3. 3. 2024
Intimita, oddanost, vášeň	16. 9. 2023 – 3. 3. 2024

Litomyšl

Regionální muzeum v Litomyšli

Po stopách nejstarších zemědělců	21. 9. – 19. 11. 2023
Litomyšl na fotografiích	
Miroslava Škrdly (1970–1975)	28. 9. 2023 – 18. 2. 2024

Portmoneum – Muzeum Josefa Váchala

Zbyněk Hrabá: Linomyšlení	25. 3. – 29. 10. 2023
Jeden duch je víc než deset doktorů	17. 6. – 29. 10. 2023

Litovel

Muzeum Litovel

Litovelské kroniky	18. 10. – 12. 11. 2023
Staré vánoční ozdoby	19. 11. – 31. 12. 2023

Lomnice nad Popelkou

Městské muzeum a galerie Lomnice nad Popelkou

70 let Československého televizního vysílání aneb Na co jsme se dívali	1. 10. – 26. 11. 2023
---	-----------------------

Loštice

Památník Adolfa Kašpara

Vánoční ozdoby	23. 11. 2023 – 14. 1. 2024
----------------	----------------------------

Louny

Galerie Benedikta Rejta v Lounech

Kráska je!	28. 4. – 29. 10. 2023
Tomáš Polcar	9. 11. 2023 – 11. 2. 2024

Oblastní muzeum v Lounech

Žiju v první republice	9. 9. – 19. 11. 2023
Archeologie nejsou (jen) poklady	26. 9. – 30. 12. 2023

Malenovice

Hrad Malenovice

Nůž	1. 4. – 29. 10. 2023
Ze života hmyzu	2. 5. – 29. 10. 2023

Mělník

Regionální muzeum Mělník

Detektivem v přírodě	23. 6. – 29. 10. 2023
Obloha, malířka pomíjivé krásy nad posvátnou horou Říp	5. 9. – 29. 10. 2023
Back to Reality	16. 10. – 25. 10. 2023
Vodní mlýny na Mělnicku	17. 10. – 12. 11. 2023
Náměstí Míru	
Museum pro futuro	25. 9. – 25. 10. 2023

Mikulčice

Slovanské hradiště v Mikulčicích

Kouzlo stavebních technologií předrománské architektury	3. 6. – 17. 11. 2023
O bozích starých Slovanů: Převážně nevážně	1. 8. – 17. 11. 2023

Mikulov na Moravě

Regionální muzeum v Mikulově

Autor restaurátor	28. 4. – 26. 11. 2023
Cesty české vědy	23. 7. – 26. 11. 2023
Mikulovské výtvarné sympozium:	
Dílna	6. 8. – 26. 11. 2023
Horní synagoga	
Ruah 2023	23. 7. – 26. 11. 2023

Milevsko

Milevské muzeum

Jednou skautem, navždy skautem	23. 9. – 11. 11. 2023
Jihočeské betlémy	25. 11. 2023 – 1. 1. 2024

Miřetice

Památník Ležáky

Děti, škola a válka	31. 3. – 8. 11. 2023
---------------------	----------------------

Mladá Boleslav

Kultura města Mladá Boleslav

Městský palác Templ

Eva Hašková / Jan Maget: Grafika, ilustrace, poštovní známky	5. 10. – 4. 11. 2023
---	----------------------

Muzeum Mladoboleslavska

Být, či nebýt ochotníkem	29. 4. 2023 – 31. 3. 2024
Almara Stories	29. 4. 2023 – 31. 3. 2024
Pouť rájem: Méně známé kostely Českého ráje	2. 6. – 31. 12. 2023

Mnichovo Hradiště

Muzeum města Mnichovo Hradiště

Sokol Mnichovo Hradiště v muzeu	8. 9. – 29. 10. 2023
---------------------------------	----------------------

Mohelnice

Vlastivědné muzeum Mohelnice

Pohlednice města Mohelnice	12. 10. – 19. 11. 2023
Co šeptají andělé	25. 11. 2023 – 3. 3. 2024

Moravské Budějovice

Muzeum řemesel Moravské Budějovice

Geolog vypravuje	1. 4. – 29. 10. 2023
------------------	----------------------

Napajedla

Muzeum Napajedla

100 let skautingu v Napajedlích	19. 10. 2023 – 21. 1. 2024
Kateřina Ondrušková / / Jakub Hubálek	7. 12. 2023 – 6. 2. 2024

Nepomuk

Městské muzeum a galerie Nepomuk

Báječná autička	21. 4. 2023 – 28. 1. 2024
Secesní móda	27. 5. – 28. 10. 2023

Netolice

Muzeum JUDr. Otakara Kudrny v Netolicích

Věra Brabcová: Malované potěšení	1. 10. – 31. 10. 2023
----------------------------------	-----------------------

Nové Strašecí

Muzeum Nové Strašecí

Tomáš Řepka: Panovníci českých zemí	19. 10. – 26. 11. 2023
Advent a Vánoce	30. 11. 2023 – 7. 1. 2024

Nový Bor

Sklářské muzeum Nový Bor

The Best of (2013–2023) 24. 6. 2023 – 4. 2. 2024
 Revive lithyalin! 24. 11. 2023 – 31. 3. 2024

Nový Jičín

Muzeum Novojičínska

Příběh Mattioliho herbáře 9. 6. – 29. 10. 2023
 Netopýří tajemní a zranitelní 30. 8. – 29. 10. 2023
 Pavel Strnadel: Poselství 11. 10. – 30. 11. 2023

Olomouc

Vlastivědné muzeum v Olomouci

Karbon: Pozdrav z prvohor 23. 6. – 22. 10. 2023
 Barevný svět hornin 15. 9. 2023 – 7. 1. 2024
 Symboly moudrosti: Třináct žezel olomoucké univerzity 5. 10. 2023 – 11. 2. 2024
 Chrám moudrosti: Jezuitská univerzita v Olomouci (1573–1773) 5. 10. 2023 – 11. 2. 2024

Opava

Slezské zemské muzeum

Historická výstavní budova

Knižata z Lichtenštejna 24. 5. 2023 – 28. 1. 2024

Ostrava

Národní zemědělské muzeum Ostrava

Muzeum potravin a zemědělských strojů

Na pole, na motokole 15. 4. 2023 – 15. 4. 2024
 Stroje na prodej a na poli 1. 7. – 31. 10. 2023
 Kulinární tradice moravských a slezských regionů 7. 8. – 31. 12. 2023
 Ukrajinská pole orná a válečná 26. 9. 2023 – 31. 7. 2024

Pardubice

Gočárova galerie

Nová stálá expozice: Transmise od 29. 9. 2023

Velké a malé radosti: Šperky a objekty
 Pavla Herynka 29. 9. 2023 – 14. 1. 2024
 Blouděním k sobě 29. 9. 2023 – 31. 3. 2024

Dům U Jonáše

Viktor Dedek: Ludomancer 20. 9. – 19. 11. 2023

Východočeské muzeum v Pardubicích

Jaké odění, takové uctění: Nahlédnutí do šatníků východočeských venkovanů 3. 3. – 31. 12. 2023
 Vlastimil Raška: Mizející svět 5. 5. 2023 – 21. 4. 2024

Pavlov

Archeopark Pavlov

Terra nostra: Krajina, zvířata a lidé 1. 7. – 26. 11. 2023

Písek

Prácheňské muzeum v Písku

Petr Brukner: Úplně obyčejný fotky 8. 9. – 29. 10. 2023
 Pojďme mezi lidi: Portrét v českém umění ze sbírek Jiřího Hořavy 14. 9. – 19. 11. 2023
 Písecké devadesátky 20. 9. – 29. 10. 2023
 Ateliér Langhans Písek, závod pro veškerou fotografii 1. 11. – 31. 12. 2023
 Milan Kohout: Setkávání 2. 11. – 31. 12. 2023
 Vstávejme, do Betléma spěchejme 28. 11. – 31. 12. 2023

Plzeň

Západočeská galerie v Plzni

Plnou parou vpřed! Lodě a plavba v českém malířství (1850–1950) 27. 10. 2023 – 4. 2. 2024

Mázhaus plzeňské radnice, nám. Republiky 1/1

Z Plzně kolem světa
 s Adolfem Loosem 3. 10. – 20. 10. 2023

Výstavní síň Masné krámy

„...a viděl jsem nové nebe a novou zemi...“:
 Apokalypsa v českém umění od středověku do současnost 4. 10. 2023 – 3. 3. 2024

Západočeské muzeum v Plzni

Bezobratlí kolem nás 21. 4. 2023 – 3. 3. 2024
 100 let organizované numismatiky na Plzeňsku 8. 9. 2023 – 28. 1. 2024

Muzeum církevního umění plzeňské diecéze

Fascinace Santinim 25. 5. – 29. 10. 2023

Muzeum loutek

Svoboda, můj domov 18. 9. 2023 – 31. 5. 2024

Poděbrady

Polabské muzeum

Ludvík Kuba aneb Neseď na dvou židličkách 18. 4. – 31. 10. 2023

Pohansko u Břeclavi

Zámeček Pohansko

Nová stálá expozice: Nová archeologická expozice od 13. 9. 2023

Polička

Městské muzeum a galerie Polička

Centrum Bohuslava Martinů

Šaty dělal Martinů 24. 9. – 31. 12. 2023

Polná

Městské muzeum Polná

Dívky a dámy, malujte s námi 7. 10. – 31. 10. 2023

Praha

Chvalský zámek

Rychlé šípy a tajemství Stínadel 24. 6. – 5. 11. 2023

Museum Kampa – Nadace Jana a Medy Mládkových

Lubomír Přibyl: Retrospektiva 15. 7. – 5. 11. 2023
 Paradox módy: Móda versus umění 15. 7. – 5. 11. 2023

Jan Hendrych / Adam Velíšek:

Sympozia 10. 10. – 19. 11. 2023

Michael Rittstein: Nohy na stole 9. 12. 2023 – 10. 3. 2024

Muzeum hlavního města Prahy

Dům U Zlatého prstenu

Od pravěku ke fraku 26. 4. – 31. 12. 2023

Studijní a dokumentační centrum Norbertov

Věra Běhalová 12. 10. 2023 – 28. 1. 2024

Muzeum paměti XX. století

Park Kampa

Oči Státní bezpečnosti 16. 9. – 6. 12. 2023

Národní galerie v Praze

Schwarzenberský palác

Et in Arcadia ego: Odcházení z tohoto světa v dílech (nejen) slavných umělců 18. 7. – 29. 10. 2023

Valdštejská jízdárna

Petr Brandl: Příběh bohéma 20. 10. 2023 – 11. 2. 2024

Veletřní palác

Nová stálá expozice: Konec černobílé doby (1939–2021) od 26. 5. 2023

Mezi Paříží a Prahou: Kresby „českých Pařížanů“ II. 1. 8. – 5. 11. 2023

Příprava na Vraždu v domě: Kresebné studie
 Jakuba Schikanedera 1. 8. – 5. 11. 2023
 Pravoslav Sovák: Hlasitost ticha 22. 9. 2023 – 7. 1. 2024
 Akvarel mezi Prahou a Vídní 22. 9. 2023 – 7. 1. 2024
 Fotograf Festival #13 22. 9. 2023 – 11. 2. 2024

Národní knihovna České republiky

Z klementinských pokladů: Matematické muzeum 7. 9. – 27. 10. 2023

Národní pedagogické muzeum a knihovna

J. A. Komenského
 Pravěk, k tabuli! 6. 10. 2022 – 29. 10. 2023

Národní technické muzeum

Sto let je jen začátek:
 Český rozhlas (1923–2023) 17. 5. – 31. 12. 2023
 Antonín Viktor Barvitiuss: Moderní architekt za času historismu 31. 5. 2023 – 28. 4. 2024
 Dveře budoucnosti dokořán 28. 6. 2023 – 31. 3. 2024

Národní zemědělské muzeum

Stavba Zemědělského muzea na Letné:
 Vize / Plány / Realita 20. 5. 2021 – 31. 12. 2023
 Nekonečný příběh: Odkaz Mendela v zemědělství 22. 7. 2022 – 31. 12. 2023
 Antonín Švehla 4. 4. 2023 – 28. 1. 2024
 Lesnická práce 5. 9. 2023 – 7. 1. 2024
 Krajina na bankovkách 15. 9. – 31. 12. 2023

Novoměstská radnice

Kulturní mosty v Evropě: Česká a moravská šlechta po roce 1945 19. 9. – 19. 11. 2023
 Svobodné zednářství očima zednářů 27. 9. – 26. 11. 2023
 Novoročenky pomáhají 25. 10. – 29. 10. 2023
 Evropa, ve které chci žít: Můj region, součást mozaiky Evropy 2050 23. 11. – 10. 12. 2023
 Iva Hüttnerová: Obrázky 8. 12. 2023 – 21. 1. 2024

Památník národního písemnictví

Muzeum literatury
 Nejkrásnější české knihy roku 2022 4. 10. – 19. 11. 2023

Letohrádek Hvězda

Protisvěty Ladislava Fukse 21. 6. – 31. 10. 2023

Uměleckoprůmyslové muzeum v Praze

Nová stálá expozice: Umění pro život od 7. 2. 2023
 Lithyalin! Revive! 21. 9. – 19. 11. 2023
 Lobmeyr Vídeň: 200 let s českým sklem 23. 11. 2023 – 17. 3. 2024
 Kabinety: Mistrovská díla uměleckého řemesla manýrismu a baroka 6. 12. 2023 – 10. 3. 2024

Galerie Josefa Sudka

Jan Posselt: Fotografie 28. 10. 2023 – 11. 2. 2024

Židovské muzeum v Praze

Galerie Roberta Guttmanna
 Robert Guttmann: Pražský poutník 20. 10. 2021 – 2024

Prachatice

Prachatické muzeum

Proměny prachatického okresu ve 20. století 13. 4. – 31. 12. 2023
 Lov 31. 10. – 31. 12. 2023

Prostějov

Muzeum a galerie v Prostějově

Mark Ther: V hedvábí 10. 8. – 22. 10. 2023

Špalíček

Miroslav Srostlík Moravský 77: Hovory se dřevem 4. 8. – 12. 11. 2023
 Miloň Novotný: Síla okamžiku 20. 10. 2023 – 7. 1. 2024
 Kamil Lhoták: Poezie techniky 27. 10. 2023 – 21. 1. 2024

Prostřední Lhota u Nového Knína

Muzeum Špýchar Prostřední Lhota

Život a sport 6. 5. – 29. 10. 2023

Protivín

Památník města Protivína

Broučci, které bychom měli znát 27. 6. – 31. 10. 2023

Přerov

Muzeum Komenského v Přerově

Doba železná v srdci Hané prosinec 2023 – duben 2024
 Školní abeceda: Výukové obrazy 30. 5. – 31. 12. 2023
 Švédové na Přerovsku: Tricetiletá válka na Hané ve světle archeologických a historických pramenů 30. 6. – 29. 10. 2023
 90 let moderní optiky:
 Optikotechna – Meopta 25. 7. – 22. 10. 2023
 Vánoce na zámku 5. 12. 2023 – 7. 1. 2024

Přerov nad Labem

Polabské národopisné muzeum Přerov nad Labem

Toulky polabskou přírodou 17. 3. – 31. 10. 2023
 Půvab mizejících lidových staveb 4. 5. – 31. 10. 2023

Přeštice

Dům historie Přešticka

Přeštičtí dragouni 19. 9. 2023 – 7. 1. 2024
 Ašské kostičky II: Výstava ašského stavitele a sběratele LEGO Ondřeje Balšána 19. 9. – 19. 11. 2023
 Vánoce řezbářů 28. 11. 2023 – 7. 1. 2024

Příbram

Hornické muzeum Příbram

Křemenné hmoty Brd a Podbrdská 1. 3. – 29. 12. 2023
 Zapálení pro zápalky 13. 9. – 1. 12. 2023

Svatohorské poutní muzeum

Svaté relikvie a jejich kult 27. 7. 2021 – 31. 12. 2023
 Požár Svaté Hory 1. 10. 2021 – 31. 12. 2023
 Svatá Hora: Místo přesahující hranice 1. 11. 2022 – 31. 12. 2023
 Kyjev: Reportáž z jednoho dne, 8. března 2022 1. 3. – 16. 12. 2023
 Život Ježíše Krista 11. 3. – 31. 12. 2023

Rajhrad

Památník písemnictví na Moravě

Napsala jsem knihu: Spisovatelky v literárních dějinách Moravy od Marie von Ebner-Eschenbach po Věru Sládkovou 27. 4. – 29. 10. 2023
 Jan Blažej Santini Aichel: Geometrie posvátného prostoru 27. 6. – 29. 10. 2023

Rakovník

Muzeum T. G. M. Rakovník

Záhada zlatých šperků: Unikátní nálezy královských klenotů z období stěhování národů ze středních Čech 28. 6. 2022 – 26. 6. 2024
 Translokační plány židovských obydlí v 18. století 21. 9. – 12. 11. 2023
 Betlémy s příběhem 16. 11. 2023 – 28. 1. 2024

Galerie Samson – Cafeé

Sylva Vltavská: Tváře 12. 9. – 17. 11. 2023
 Vánoční nadělování 23. 11. 2023 – 5. 1. 2024

Rabasova galerie Rakovník

Aleš Svoboda: Proměny geometrie 7. 9. – 19. 11. 2023
 1. český klub fotografů amatérů
 Nekázanka 23. 11. 2023 – 4. 2. 2024

Nová síň pod Vysokou bránou

Členská výstava SSV 2023 10. 9. – 22. 10. 2023
 Jiří Anderle: 100 obrazů 26. 10. – 30. 12. 2023

Výstavní síň na radnici

Robin Kaloč: Grafika 14. 9. – 22. 10. 2023
 Milan Bauer: Grafika 25. 10. – 3. 12. 2023
 AMFORA: 58. členská výstava
 fotoklubu 7. 12. 2023 – 14. 1. 2024

Rokycany
Muzeum Dr. Bohuslava Horáka v Rokycanech

Udržitelná míra neuspořádanosti:
 Výtvarná entropie 21. 7. – 29. 10. 2023

Rokytnice v Orlických horách
Sýpka – Muzeum Orlických hor

Orlické hory na snímcích
 Johanna Schreiberova 1. 8. – 30. 11. 2023

Roudnice nad Labem
Galerie moderního umění v Roudnici nad Labem

Apis domus: Včelí dům 27. 4. – 22. 10. 2023
 Herakleitův princip: Sto let uhlí v českém výtvarném
 umění 16. 6. – 22. 10. 2023
 Samuel Paučo 10. 11. 2023 – 11. 2. 2024
 Petr Stanický: Místa paměti 10. 11. 2023 – 11. 2. 2024

Podřipské muzeum

Tajemství druhohorního moře 9. 6. – 3. 11. 2023
 Panenky našich maminek
 a babiček 25. 10. 2023 – 12. 1. 2024
 Z minulosti podřipských občanských
 spolků 15. 11. 2023 – 15. 3. 2024

Roztoky
Středočeské muzeum v Roztokách u Prahy

Myši patří do nebe 24. 3. – 31. 12. 2023
 Auguste Rodin na Slovácku 1902 29. 4. – 31. 10. 2023

Rožmitál pod Třemšínem
Podbrdské muzeum

Karel Stellner: Fotografie 23. 9. – 22. 10. 2023
 Práce žáků Speciální ZŠ Rožmitál 26. 10. – 19. 11. 2023

Rožnov pod Radhoštěm
Národní muzeum v přírodě

Jaroňci: Umění a srdce
 Valašska 18. 5. 2023 – duben 2024

Rumburk
Muzeum Rumburk

Co se ukrývá pod zemí? 1. 8. 2023 – 2. 2. 2024

Růžkovy Lhotice
Zámek Růžkovy Lhotice

Josef Suk 1. 4. – 29. 10. 2023

Rychnov nad Kněžnou
**Muzeum a galerie Orlických hor v Rychnově nad
 Kněžnou**

Velorex: Král kol 29. 4. – 29. 10. 2023

Orlická galerie

Malířská paleta: Sezonní výstava malířů
 Orlických hor a Podorlicka 29. 4. – 29. 10. 2023
 Eva Horská: Vyhořelí dinosauři 29. 4. – 29. 10. 2023
 Eva Horská: Opi 29. 4. – 29. 10. 2023
 Martin Sodomka: Jak si postavit auto, motorku, dům,
 železnici, letadlo a další 29. 4. – 31. 10. 2023
 Orlický salon '23: Trojmezí 9. 9. – 29. 10. 2023
 Grafika pro Františka A. hraběte Šporka 9. 9. – 29. 10. 2023

Rýmařov
Městské muzeum Rýmařov

Jan Švankmajer: Nepřírodopis 9. 9. – 29. 10. 2023
 Miroslav Glacner: Kostely krásné
 a vzácné otevřené 12. 9. – 29. 10. 2023

Říčany
Muzeum Říčany

Tvořiště 21. 2. – 31. 10. 2023
 Říčanský poklad 11. 11. – 12. 11. 2023

Sedlčany
Městské muzeum Sedlčany

80. výročí vystěhování Sedlčanska
 (1943–1945) 22. 9. – 26. 11. 2023

Semily
Muzeum a Pojizerská galerie Semily

Léčitelé Jizerských hor, Krkonoš
 a Českého ráje 16. 6. 2023 – 10. 3. 2024
 Malovaný herbář 5. 10. – 22. 11. 2023
 Dva póly jedněch dějin 6. 10. 2023 – 17. 3. 2024

Skuteč
Regionální muzeum Skuteč

Hrdinové 19. 9. – 22. 10. 2023
 Lidice a doba prezidenta Osoboditele 19. 9. – 22. 10. 2023
 Karel Kratochvíl (1912–1998): Malíř, grafik,
 ilustrátor 26. 9. – 29. 10. 2023
 Čas přání, dárků a vzpomínek 14. 11. 2023 – 14. 1. 2024

Slavkov u Brna
Zámek Slavkov – Austerlitz

Slavkováci Slavkovu 25. 3. – 22. 12. 2023
 Musaion: 100 let od založení
 muzea 20. 9. 2023 – 31. 5. 2024

Sovinec
Hrad Sovinec

Kov / Žena / Kreativita 1. 4. – 31. 10. 2023
 Řemeslo žije 10. 6. – 31. 10. 2023

Strakonice
Muzeum středního Pootaví Strakonice

Retrogaming 11. 10. – 30. 12. 2023
 Nejkrásnější dárek 24. 11. – 30. 12. 2023

Svitavy
Městské muzeum a galerie ve Svitavách

*Nová stálá expozice: Střípky ze svitavské
 přírody od 18. 5. 2023*
 Hřebečsko: Neznámé a zapomenuté 21. 9. – 26. 11. 2023
 Plenér Jaroslava Pauliše 9. 10. – 19. 11. 2023

Štramberk
Muzeum Šipka Štramberk

Jan Lukášek: Muž, který létal s motýly 2. 5. – 21. 12. 2023
 Geologie a archeologie Štramberku 1. 6. – 31. 12. 2023

Šumperk

Vlastivědné muzeum v Šumperku

Jedovaté rostliny	10. 8. – 5. 11. 2023
Jiří Hauschka	21. 9. – 12. 11. 2023
Po stopách Řeků v Šumperku aneb Žijeme tu spolu již 75 let	30. 9. – 22. 10. 2023
Dalibor Nesnídal	2. 11. 2023 – 4. 2. 2024
Čím voní Vánoce	9. 11. 2023 – 28. 1. 2024
Zdeňka Rambousková	15. 11. 2023 – leden 2024
Dagmar Koverdinská	8. 12. 2023 – 17. 3. 2024

Tábor

Husitské muzeum v Táboře

Náměstí T. G. Masaryka

Pavel Piekár: Tváře jižních Čech	1. 5. – 19. 11. 2023
----------------------------------	----------------------

Stará tábořská radnice

Příběh husitství	26. 4. – 16. 11. 2023
Pre-aukční výstava pro Domáci hospic Jordán	20. 10. – 26. 11. 2023

Tachov

Muzeum Českého lesa v Tachově

Příroda v zimě	listopad 2023
Roman Brückner: Obrazy a kresby	5. 9. – 31. 10. 2023
Když jsem šel z hub	12. 9. – 5. 11. 2023

Teplice

Regionální muzeum v Teplicích

Harry Potter aneb Mudlové, přijedte express!	25. 6. 2023 – 25. 2. 2024
Sára Saudková	22. 9. – 31. 10. 2023
Hierofanie: Nebe v Zahradě	13. 10. – 26. 11. 2023

Terezín

Památník Terezín

Malá pevnost

Genocida Romů v době 2. světové války	4. 8. 2020 – 2023
Václav Špale: Ze tmy	22. 6. – 31. 10. 2023
Jiří Winter Neprakta	14. 9. – 30. 11. 2023
Jiří Kačer	14. 12. 2023 – 28. 2. 2024

Muzeum ghetta

Arnold Peter Weisz-Kubínčan: Přerušená píseň	7. 9. – 30. 11. 2023
--	----------------------

Tišnov

Galerie Josefa Jambora

Eva Bystrianská / Monika Váňová Horčicová: V koncích	10. 10. – 5. 12. 2023
--	-----------------------

Trutnov

Galerie města Trutnova

Ladislav Zívr (1909–1980): Ve světlých záblescích otevřeného vesmíru	21. 9. – 25. 11. 2023
--	-----------------------

Třebechovice pod Orebem

Třebechovické muzeum betlémů

Betlémy	17. 11. 2022 – 5. 11. 2023
---------	----------------------------

Třebíč

Muzeum Vysočiny Třebíč

Skupina 4	15. 9. – 5. 11. 2023
Zdeněk Šplíchal	15. 9. – 5. 11. 2023
Výstava grafik studentů OAHŠ Třebíč	3. 11. 2023 – 14. 1. 2024
Michael Dus: Fotografie	17. 11. 2023 – 14. 1. 2024
Vánoční výstava betlémů	1. 12. 2023 – 28. 1. 2024

Třeboň

Centrum třeboňského rybníkářského dědictví v Domě Štěpánka Netolického

Václav Chochola 100 a jeho přítel Zdenek Seydl	16. 9. – 17. 12. 2023
--	-----------------------

Třinec

Muzeum Třineckých železáren a města Třince

Fantastické záhady	1. 6. – 31. 10. 2023
Marcela Kohutková: Obrazy	8. 9. – 8. 11. 2023
Výběr česko-slovenské fotografie	12. 9. – 19. 11. 2023

Turnov

Muzeum Českého ráje v Turnově

Nerostné bohatství horských masivů	29. 6. – 5. 11. 2023
Jak vznikají hory	21. 9. 2023 – 28. 1. 2024
Z medu, mouky a voňavého koření: Medaři a pernikáři v Pojizeří	16. 11. 2023 – 28. 1. 2024
Jaroslav Klápště: Proti proudu	24. 10. – 3. 12. 2023

Týn nad Bečvou

Hrad Helfštýn

Krása Hradu a Katedrály	17. 9. – 26. 11. 2023
-------------------------	-----------------------

Týnec nad Sázavou

Městské muzeum Týnec nad Sázavou

Květy z duše	1. 6. – 29. 10. 2023
--------------	----------------------

Uherské Hradiště

Slovácké muzeum v Uherském Hradišti

Kdo nemá kožucha, zima mu bude!	12. 10. 2023 – 4. 2. 2024
Archeologie a detektory kovů	9. 11. 2023 – 28. 1. 2024

Galerie Slováckého muzea

Zdeněk Tománek: Semafor, socha pro město	19. 7. 2023 – 30. 6. 2024
Tomáš Měšťánek: Obrazy, kresby	2. 11. 2023 – 11. 2. 2024

Uherský Brod

Muzeum Jana Amose Komenského v Uherském

Brodě

Knižní vazba 2023	21. 9. – 12. 11. 2023
JUDr. Václav hrabě z Kounic, šlechtic a mecenáš	13. 10. – 19. 11. 2023

Ústí nad Labem

Muzeum města Ústí nad Labem

Ludmila Hájková: Město a krajina	4. 5. – 29. 10. 2023
My lomy: Pískovcová krajina v rukách lamačů	23. 6. 2023 – 28. 1. 2024
Hvězdy ústecké opery: Květa Koníčková / Ludmila Škropilová	5. 9. – 29. 10. 2023
Karel Chotek, fotograf s modrou krví	28. 9. 2023 – 26. 5. 2024
Michal Novák: Vivente	13. 10. 2023 – 14. 1. 2024

UJEP Ústí nad Labem – Fakulta umění a designu

Dům umění Ústí nad Labem

Lidová škola umění: Jan Merta a s ním	
Jasanský / Polák	14. 9. – 25. 11. 2023
Jan Krtička: Towards Seydisfjörður	14. 9. – 25. 11. 2023
Jakub Tajovský: Pohled oddělený od těla pozorovatele	14. 9. – 25. 11. 2023
Gardening of Soul: In Five	
Chapters	7. 12. 2023 – 11. 3. 2024
Natálie Pleváková	7. 12. 2023 – 11. 3. 2024

Ústí nad Orlicí

Městské muzeum v Ústí nad Orlicí

CHEVA	16. 6. – 29. 10. 2023
Příběh chleba: Od zrna k bochníku	22. 9. – 19. 11. 2023
Textilní vzorníky	30. 11. 2023 – 14. 1. 2024
Vánoční výstava: Perníkářství	30. 11. 2023 – 14. 1. 2024

Valašské Meziříčí

Zámek Kinských ve Valašském Meziříčí

Člověk v krajině, krajina v lidech	1. 1. – 31. 12. 2023
Poklady východní Moravy	6. 5. – 22. 10. 2023

Valtice

Národní zemědělské muzeum Valtice

Muzeum vinařství, zahradnictví a krajiny

Víno a tradice	1. 4. – 31. 10. 2023
Invazní škůdci a choroby rostlin kolem nás	1. 4. – 31. 10. 2023
Sbírka parafinových modelů jablek	1. 4. – 30. 11. 2023
Květiny bílé po cestě	1. 4. – 30. 11. 2023

Veselí nad Lužnicí

Blatské muzeum ve Veselí nad Lužnicí

Weisův dům

Vánoční výstava	2. 12. 2023 – 7. 1. 2024
-----------------	--------------------------

Veselý Kopec

Muzeum v přírodě Vysočina

Expoziční celek Veselý Kopec

<i>Nová stálá expozice: Len na Veselém Kopci</i>	od 16. 9. 2023
Příběhy z depozitáře	13. 5. – 31. 10. 2023

Vlašim

Muzeum Podblanicka

Sdružení pražských výtvarných umělců:	
Portréty	7. 9. – 12. 11. 2023
České Vánoce	23. 11. – 31. 12. 2023

Vodňany

Městské muzeum a galerie Vodňany

130 let železnice	
Čičenice – Prachatice	1. 10. – 30. 12. 2023
Ze sbírek muzea a galerie	8. 10. – 19. 11. 2023
Papírové a keramické betlémy: 800. výročí prvních jesliček	19. 11. – 29. 12. 2023
Klub vodňanských výtvarníků	26. 11. – 29. 12. 2023

Vojna u Příbrami-Lešetice

Památník Vojna Lešetice

Muzeum obětí komunismu a dějin uranového hornictví

Poslední bitva 2. světové války v Evropě u Slivice na Příbramsku	4. 1. 2022 – 29. 12. 2023
Významné osobnosti 1., 2. a 3. odboje	4. 1. 2022 – 29. 12. 2023

Volyně

Městské muzeum Volyně

Obrázek za osmdesát krejcarů	13. 11. 2022 – 28. 10. 2023
Bota, Židovny, Hradčany, Konopice	18. 6. – 28. 10. 2023

Vrchlabí

Krkonošské muzeum

Čtyři historické domy

Rudolf Podstata: Řezbář, malíř, grafik	26. 9. – 19. 11. 2023
--	-----------------------

Vsetín

Muzeum regionu Valašsko

Jak se do lesa volá	1. 3. – 31. 12. 2023
---------------------	----------------------

František Petrák: Svět v obrazech	5. 8. – 10. 12. 2023
Zkrocení zlé Bečvy	24. 9. 2023 – 14. 1. 2024

Vysoké Mýto

Regionální muzeum ve Vysokém Mýtě

Pindour a jeho doba	14. 5. – 31. 10. 2023
---------------------	-----------------------

Muzeum českého karosářství

Dvorana slávy českých karosářů	21. 4. 2023 – 31. 12. 2025
--------------------------------	----------------------------

Vysoké nad Jizerou

Vlastivědné muzeum pro Vysoké nad Jizerou a okolí

150 let hasičů ve Vysokém nad Jizerou	10. 6. – říjen 2023
---------------------------------------	---------------------

Vyškov

Muzeum Vyškovska

Vánoční čas	listopad 2023 – 7. 1. 2024
Třicet let od zániku Československa	prosinec 2023 – únor 2024
Rudolf II. ožívá	9. 9. – 8. 11. 2023
Vyškovsko očima výtvarníků	23. 9. 2023 – 14. 1. 2024
Kaple sv. Anny	
Musil mnoha tváří	28. 4. 2023 – 29. 12. 2024

Zábřeh

Vlastivědné muzeum Zábřeh

Kam nechodí slunce, tam chodí lékař	31. 8. – 26. 11. 2023
Obrázky malované ústy	4. 10. – 19. 11. 2023
Betlémy	6. 12. 2023 – 21. 1. 2024

Zbiroh

Muzeum J. V. Sládka a Městské muzeum Zbiroh

Václav Šesták: Cesty života	11. 10. – 30. 11. 2023
-----------------------------	------------------------

Zlín

Krajská galerie výtvarného umění ve Zlíně

Triennale Dům umění II: Obsese	6. 9. – 5. 11. 2023
Triennale Dům umění II: Zlínský salon	6. 9. – 5. 11. 2023
Triennale Dům umění II: Salon L. Š.	22. 11. 2023 – 4. 2. 2024

Znojmo

Jihomoravské muzeum ve Znojmě

Ryba v lidové tradici	6. 10. 2023 – 14. 1. 2024
Příběh hrdé pokory	26. 10. 2023 – 31. 3. 2024

Dům umění

Václav Šálek: Fotografie	5. 8. – 22. 10. 2023
Prümmer / Prümmer / Müller: Každý sám společně	19. 9. – 26. 11. 2023
AVU 1985	24. 9. – 29. 10. 2023
Fenomén Fatra	3. 11. 2023 – 4. 2. 2024
Výstava rukodělných výrobků	29. 11. – 31. 12. 2023
Patchworkový klub Znojmo: Vánoce 2023	1. 12. – 17. 12. 2023

Znojmský hrad

Procitlé sklo V.	1. 4. – 29. 10. 2023
------------------	----------------------

Zubrnice

Muzeum v přírodě Zubrnice

<i>Nová stálá expozice: Chmel, který stavěl domy</i>	od 7. dubna 2023
Michal Micl Novotný	22. 7. – 31. 10. 2023
Výtvarná skupina Spolu	23. 8. – 31. 10. 2023

Žamberk

Městské muzeum Žamberk

Putování krajinou: Obrazy z muzejních sbírek	24. 9. – 29. 10. 2023
Vánoční výstava	2. 12. – 24. 12. 2023

Žatec

Regionální muzeum K. A. Polánka v Žatci

Nepokojná léta aneb Žatec ve víru
třicetileté války 11. 5. – 30. 12. 2023

Křížova vila

Dráteníkův rok 20. 5. – 22. 10. 2023

Stará papírna

Atlas ptáků neobyčejných 27. 4. – 16. 11. 2023

Žďár nad Sázavou

Regionální muzeum města Žďáru nad Sázavou

Černí rytíři našich lesů 12. 9. – 19. 11. 2023

Žebrák

Muzeum Českého krasu

Muzeum v Žebráku

Domácí umění aneb To jsme doma měli
taky 7. 4. – 29. 10. 2023

Věstník Asociace muzeí a galerií České republiky, z. s., 5/2023

Toto číslo vychází 16. října 2023. Náklad 1 000 ks. Periodicita šestkrát ročně.

Periodikum je registrováno MK ČR, reg. č. 8331, ISSN 1213-2152 (print), ISSN 2464-7837 (online).

Vydává AMG s finanční podporou Ministerstva kultury.

Uzávěrka příštího čísla: 10. listopadu 2023

Téma Věstníku AMG 5/2023: Betlémy ve sbírkách muzeí

Kalendárium: Pro otištění aktuálních výstav Vašeho muzea v *Kalendáriu výstav* zašlete jejich přehled na 3 měsíce dopředu na e-mailovou adresu: kalendarium@cz-museums.cz. Uzávěrka podkladů pro rok 2023 je: **30. listopadu**.

Redakce: Monika Benčová, Anna Komárková

Asociace muzeí a galerií České republiky, z. s., Jindřišská 901/5, 110 00 Praha 1

e-mail: vestnik@cz-museums.cz, <http://www.cz-museums.cz>

Redakční rada: Luděk Beneš, Milena Burdychová, Eva Dittertová, Hana Dvořáková, Magdalena Elznicová Mikesková, Zdeněk Freisleben, Jana Hutníková, Anna Komárková, Radka Křížková Červená, Zdeněk Kuchyňka, Zita Suchánková

Grafická úprava čísla: Monika Benčová, Anna Komárková

Obálka: Dřevěný řezaný beltém Jiřího Netíka. Foto: Archiv Muzea Jindřichohradecka.

Pokyny pro autory

Věstník AMG přijímá články do všech rubrik, a to zejména: *Příběh muzejního předmětu, 200 let českého muzejnictví, Personálie, Recenze, Koho to napadlo, Z muzejních cest.*

Maximální rozsah příspěvků je 4 500 znaků, u některých rubrik 8 000 znaků, vždy po domluvě s redakcí. Příspěvky k tématu jsou omezeny rozsahem 6 000 znaků. Ke všem článkům zasílejte 2–3 fotografie v nejlepší možné kvalitě (velikost alespoň 500 kB).

Inzerce

Zadní strana obálky, tisk barevný na spad:

A – celá strana (210 x 297 mm + spadávka 5 mm)..... 6 000 Kč

Vnitřní strana obálky, tisk barevný na spad:

B – celá strana (210 x 297 mm + spadávka 5 mm)..... 6 000 Kč

C – 1/2 strany (210 x 148 mm + spadávka 5 mm)..... 4 000 Kč

Tělo časopisu, tisk barevný do zrcadla:

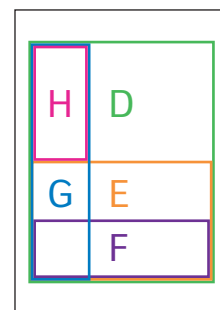
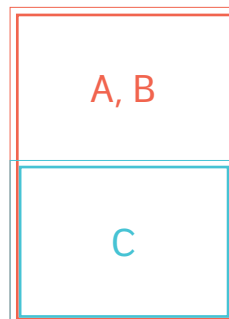
D – celá strana (180 x 236 mm)..... 5 000 Kč

E – 1/2 strany (180 x 118 mm)..... 3 000 Kč

F – 1/4 strany podél (180 x 59 mm)..... 2 000 Kč

G – sloupec (56 x 236 mm)..... 2 000 Kč

H – 1/2 sloupce (56 x 118 mm)..... 1 500 Kč



The background of the advertisement is a black and white photograph of an art gallery. In the foreground, the silhouettes of a man and a woman are visible as they look at art. The man is on the left, wearing a jacket, and the woman is on the right, wearing a long coat. They are standing in a gallery with a polished floor and a white wall on the right side. The wall is covered with various framed artworks, including paintings and prints. Large windows in the background let in bright light, creating a high-contrast scene. The overall atmosphere is artistic and sophisticated.

HrubyMOVING

STĚHUJEME UMĚNÍ

OBRAZY / SOCHY / CELÉ VÝSTAVY

**KVALITNÍ STĚHOVÁNÍ
ZA DOBRÉ CENY**



Naskenujte mobilem
k zobrazení našich
referencí.

HISTORIE VE VIRTUÁLNÍ A ROZŠÍŘENÉ REALITĚ NA MÍRU



Historické rekonstrukce



Cestování v čase



3D restaurování



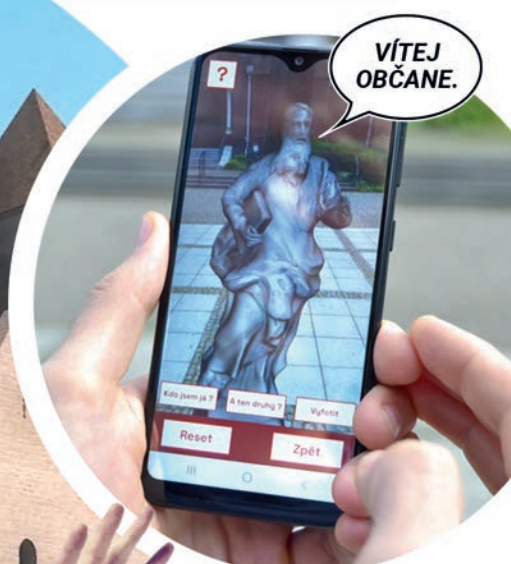
3D skenování



Interaktivní aplikace



Animace



www.tastyair.cz